

- Klawisz „góra”
- Klawisz „stop”
- Klawisz „dół”
- Klawisz „wyjście”
- Klawisz **OK**
- Klawisz „zegar”
- Klawisz „prawo”
- Klawisz „lewo”

1. URUCHAMIANIE ROLET

Aby rozpocząć ruch napędu, należy nacisnąć klawisz „góra” (otwieranie) lub klawisz „dół” (zamykanie). Napęd możemy zatrzymać klawiszem „stop” w dowolnym momencie. Po około 15 sekundach bezczynności (brak naciśnięcia klawiszy) pilot przechodzi w stan uśpienia (zmniejszonego poboru prądu z baterii).

Pilot standardowo jest w stanie uśpienia. Naciśnięcie dowolnego klawisza (oprócz klawisza „prawo”) powoduje wybudzenie i przygotowanie do pracy (wyświetli się numer kanału, pilot nie wykona w tym momencie żadnej innej operacji). Dopiero drugie naciśnięcie klawisza spowoduje wykonanie polecenia.

2. WYBÓR KANAŁU

2.1. W pilocie PIL-19PMT można wybrać pojedynczy kanał w zakresie od 00 do 19, a w pilocie PIL-99PMT w zakresie od 00 do 99. Wyboru dokonujemy:

2.1.1. Krótkie naciśnięcie klawisza „lewo” wybiera zmianę lewej cyfry (dziesiątek) - obok wyświetli się strzałka „góra-dół”. Cyfrę zmieniamy klawiszami „góra” lub „dół”.

Kolejne naciśnięcie klawisza „lewo” kończy zmianę cyfry.

2.1.2. Krótkie naciśnięcie klawisza „prawo” wybiera zmianę prawej cyfry (jedności) - obok wyświetli się strzałka „góra-dół”.

Cyfrę zmieniamy klawiszami „góra” lub „dół”. Kolejne naciśnięcie klawisza „prawo” kończy zmianę cyfry.

2.1.3. Jeżeli żadna cyfra nie jest zmieniana to klawisze i powodują wysłanie sygnału otwierania,

zamykania lub zatrzymania skierowanego do pojedynczego sterownika lub grupy.

2.1.4. Aby włączyć lub wyłączyć tryb skrócony w pilocie PIL-19/99PMT należy jednocześnie nacisnąć klawisze „lewo” i „prawo”, mając wybrany maksymalny używany numer kanału.

Wyświetli się litera „S” z numerem określającym maksymalny używany numer kanału. Wyboru kanału dokonujemy poprzez krótkie naciśnięcie klawisza „prawo” (powoduje zwiększenie numeru kanału) lub „lewo” (powoduje zmniejszenie numeru kanału).

Kanał 00 w pilotach PIL-19PMT oraz PIL-99PMT steruje wszystkimi roletami jednocześnie (bez konieczności rejestracji; po zarejestrowaniu kanału indywidualnego).

3. URUCHAMIANIE TRYBU ŻALUZJOWEGO



Przejęcie w tryb żaluzjowy (ustawianie lameli) odbywa się przez naciśnięcie klawisza „wyjście”.

Obok numeru kanału wyświetlą

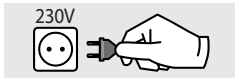
się 3 poziome linie. Aby spowodować obrót lameli należy nacisnąć klawisz „góra” lub „dół”. Powrót do trybu normalnej pracy odbywa się w ten sam sposób, czyli poprzez naciśnięcie klawisza „wyjście”.

UWAGA: Aby lamelki w żaluzji mogły być ustawiane, żaluzja musi stać. Jeżeli żaluzja nie ustawia lamelek z pilota to należy przed ustawianiem lamelek nacisnąć klawisz „stop”.

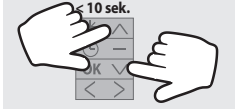


INSTRUKCJA OBSŁUGI – Pilot wielokanałowy PIL-19/99 PMT

4. PIERWSZE REJESTROWANIE DO NAPĘDU RADIOWEGO/STEROWNIKA ST-01RL



4.1 Wybierz numer kanału na pilocie. Podłącz do napędu /sterownika napięcie zasilania 230VAC.



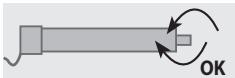
4.2 W ciągu 10 sekund naciśnij jednocześnie (krótko) klawisze \wedge „góra” i \vee „dół” na pilocie.



4.3 Napęd wykona ruch w górę i w dół.



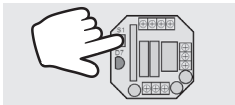
4.4 W ciągu 5 sekund krótko naciśnij klawisz \wedge „góra” na pilocie.



4.5 Krótki ruch w górę i w dół potwierdzi prawidłowość rejestracji.

UWAGA: Procedura spowoduje wykasowanie z pamięci napędu/sterownika wszystkich pilotów, jakie wcześniej były zarejestrowane.

5. PIERWSZE REJESTROWANIE DO STEROWNIKA ST-01R



5.1 Wybierz numer kanału na pilocie. Naciśnij raz krótko przycisk programowania S1. Poczekaj aż dioda D7 zaświeci się jednostajnie na zielono.



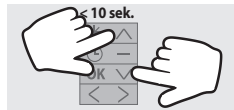
5.2 W ciągu 5 sekund krótko naciśnij klawisz \wedge „góra” na pilocie.



5.3 Sterownik zasygnalizuje rejestrację pilota mrugnięciem diody D7 na czerwono i zielono.

6. DODAWANIE KOLEJNYCH PILOTÓW DO NAPĘDU RADIOWEGO/STEROWNIKA ST-01R/ST-01RL

Gdy dysponujemy już zarejestrowanym pilotem, kolejne piloty rejestrujemy bez wyłączania zasilania. Przy użyciu zarejestrowanego wcześniej pilota należy wprowadzić napęd/sterownik w tryb programowania.



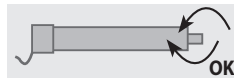
6.1 Wybierz numer kanału, który chcesz zaprogramować na **nowym pilocie**. Naciśnij jednocześnie (krótko) klawisze \wedge „góra” i \vee „dół” **wcześniej zarejestrowanego pilota**.



6.2 Napęd wykona ruch w górę i w dół, a następnie serię krótkich ruchów w górę i w dół w ilości równej liczbie zarejestrowanych pilotów.



6.3 W ciągu 5 sekund krótko naciśnij klawisz \wedge „góra” **nowego pilota**.



6.4 Napęd wykona serię krótkich ruchów w górę i w dół potwierdzając rejestrację kolejnego kanału.

7. MENU PILOTA

Aby wejść do menu pilota należy nacisnąć klawisz **OK**.

OPCJE

Programy

Nazwy

Zegar

Rozszcz. (Rozszczelnienia rolety)

Słońce

Inne

Ustawienie programów czasowych.

Nadawanie nazw numerom kanałów.

Ustawienia daty i godziny.

Ustawienia rozszczelnienia rolety.

Ustawienia zegara słonecznego.

Ustawienia języka i jasności wyświetlacza.

Wyboru danej opcji dokonujemy poprzez naciśnięcie klawisza **OK**.

Aby opuścić menu należy nacisnąć klawisz \ast „wyjście”.



INSTRUKCJA OBSŁUGI – Pilot wielokanałowy PIL-19/99 PMT

8. PROGRAMY

W opcji Programy ustawiamy i zmieniamy programy automatycznego wykonywania czynności otwierania, zamykania, rozszczelniania i zatrzymywania określonych rolet lub grup rolet o określonym czasie i w określonym dniu tygodnia. Do dyspozycji mamy 32 programy o numerach od 00 do 31. Programy mogą być ustawione jako „Aktywne” lub jako „Nieaktywne”.

Program	00	Numer programu
Nieakt.		Stan programu aktywny/nieaktywny
Ndz - Ndz		Dzień tygodnia lub zakres dni
07 : 55		Godzina lub wschód i zachód słońca
Nr 06	Otw.	Numer kanału / Rozkaz

Do zmiany położenia kursora używamy klawiszy $\left\{ \begin{array}{l} > \\ < \end{array} \right\}$ i $\left\{ \begin{array}{l} \wedge \\ \vee \end{array} \right\}$.
Zmianę wartości dokonujemy klawiszami \wedge i \vee .
Naciśnięcie przycisku STOP spowoduje powrót do wyboru numeru programu.

Zapisanie zmian nastąpi po zmianie numeru programu lub naciśnięciu klawisza **OK**.

Naciśnięcie \ast spowoduje wyjście z programów czasowych bez zapisania aktualnie edytowanego programu czasowego. Po wykonaniu zaprogramowanego zadania na wyświetlaczu pozostaje informacja z numerem ostatniego wykonanego programu.

8.1 Ustawianie programu czasowego:

- Wybieramy numer programu czasowego, który chcemy ustawić.
- Aktywujemy dany program.
- Ustawiamy zakres dni i zakres czasowy programu.
- Pon – Ndz oznacza cały tydzień.
- Wto – Wto oznacza tylko wtorek.
- Godzina wykonania programu czasowego z dokładnością do 5 minut.
- Słońce \odot oznacza wschód słońca, a księżyc \circ zachód słońca.
- Nr kanału na którym ma zostać wysłane polecenie.
- Wybór polecenia, które ma zostać wykonane.

UWAGA:

Czas ustawionych programów nie mogą być jednakowe (czas otwarcia/zamknięcia dwóch lub większej ilości rolet nie może być taki sam). Jeżeli chcemy ustawić ten sam czas do kilku rolet to musimy stworzyć grupę nadając jej kolejny wolny numer.

UWAGA:

Programy czasowe wykonywane są tylko wtedy, gdy w prawym górnym rogu wyświetlacza jest ikona zegara \odot . Aby włączyć/wyłączyć programy czasowe, należy krótko nacisnąć klawisz \odot „zegar”.

9. NAZWY

W opcji nazwy do aktualnego kanału można przypisać tekst składający się z dużych liter oraz cyfr (dwie linie po 8 znaków). Kursor wskazuje miejsce aktualnie edytowane. Klawiszami $\left\{ \begin{array}{l} > \\ < \end{array} \right\}$ przesuwamy kursor odpowiednio w prawo i lewo. Zmianę znaku dokonujemy klawiszami \wedge i \vee . Naciśnięcie klawisza STOP — usuwa znak na danej pozycji.

Edytowaną nazwę zapisujemy klawiszem **OK**.

Jeśli chcemy zrezygnować ze zmian należy nacisnąć klawisz \ast .

10. ZEGAR

Ustawiamy dzień tygodnia, dzień miesiąca, miesiąc, rok, godzinę i minuty.

Klawiszami $\left\{ \begin{array}{l} > \\ < \end{array} \right\}$ i $\left\{ \begin{array}{l} \wedge \\ \vee \end{array} \right\}$ zmieniamy pozycję kursora.

Klawiszami \wedge i \vee zmieniamy wskazywaną przez kursor wartość.

Potwierdzamy klawiszem **OK**.

Rezygnujemy ze zmian klawiszem \ast .

11. ROZSZCZELNIENIE

ROZSZCZ.

Rozszczelnienie jest to funkcja umożliwiająca automatyczne, częściowe otwarcie rolety. Funkcja ta jest używana w programach czasowych.

Num.: 06

Num.: numer rolety od 00 do 19 (PIL-19PMT) lub do 99 (PIL-99PMT).

Roz.: 02

Roz.: czas działania rolety od 00s. do 15s.

Potwierdzamy klawiszem **OK**.

Rezygnujemy ze zmian klawiszem \ast .

12. SŁOŃCE

SŁOŃCE

22 XII
Wschód 08 : 00
Zachód 18 : 04

Ta opcja umożliwi automatyczne działanie rolet zgodnie ze wschodem i zachodem słońca.

Należy podać czas (godzinę z minutami) o której zachodzi i wschodzi słońce 22 grudnia w danej lokalizacji.

Po wciśnięciu przycisku STOP — wyświetli się godzina wschodu i zachodu słońca dla dzisiejszego dnia.

Potwierdzamy klawiszem **OK**.

Rezygnujemy ze zmian klawiszem \ast .



INSTRUKCJA OBSŁUGI – Pilot wielokanałowy PIL-19/99 PMT

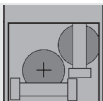
13. INNE

INNE OPCJE

Jaskr. 12 Jaskr: ustawienie jasności
wyświetlacza od 00 do 16

Język PL Język
Do wyboru: polski (PL)
angielski (EN)
niemiecki (DE)
francuski (FR)

14. WYMIANA BATERII



Pilot zasilany jest dwiema bateriami 3V typu CR 2032.

Aby wynieść baterie trzeba odsunąć pokrywkę na dole

pilota i usunąć zużyte baterie. Nowe baterie należy umieścić „plusem” do góry.

15. KASOWANIE

Procedura kasowania szczegółowo opisana jest w instrukcji napędu radiowego/sterownika.

Do pobrania na stronie www.inel.gda.pl

16. POSTĘPOWANIE ZE ZUŻYTYM SPRZĘTEM



Zabrania się umieszczania zużytego sprzętu łącznie z innymi odpadami. Wyrzucać w miejscu specjalnie do tego przeznaczonym. Ważną rolę w systemie recyklingu

zużytego sprzętu odgrywa gospodarstwo domowe. Dzięki odpowiedniej segregacji odpadów, w tym zużytego sprzętu i baterii, domownicy zapewniają że zużyty sprzęt nie trafi do odpadów komunalnych tylko do miejsca specjalnie do tego wyznaczonego i po poddaniu recyklingowi może zostać wykorzystany jako surowiec do ponownego użycia.

