



Oximo WireFree™ Battery Stick

EN Instructions

IT Istruzioni

ES Manual

PT Guia

PL Instrukcja

AR ليلد

ORIGINAL INSTRUCTIONS

These instructions apply to all Oximo WireFree™ battery sticks, the different versions of which are available in the current catalogue.

CONTENTS

1. Prerequisite information	3	3. Use and maintenance	8
1.1. Field of application	3	3.1. Charging the battery	8
1.2. Liability	3	3.2. Protecting the battery against excessive discharge	8
1.3. Safety instructions	4	3.3. Maintenance	8
2. Installation	4	3.4. Tips and advice for use	8
2.1. Installing the battery	5	4. Technical data	9
2.2. Wiring	6		
2.3. Commissioning	7		

GENERAL INFORMATION

Safety instructions



Danger

Indicates a danger which may result in immediate death or serious injury.



Warning

Indicates a danger which may result in death or serious injury.



Precaution

Indicates a danger which may result in minor or moderate injury.



Attention

Indicates a danger which may result in damage to or destruction of the product.

1. PREREQUISITE INFORMATION

1.1. FIELD OF APPLICATION

The Oximo WireFree™ Battery Stick is an extended-temperature-range battery used for storing the electrical energy supplied by the Somfy solar panel and for powering the Oximo 40 WF RTS low-consumption motor.

The Oximo WireFree™ Battery Stick is also referred to as “the battery” in these instructions.

1.2. LIABILITY

Please read these instructions carefully before installing or using this product.

This product must be installed by a motorisation and home automation professional, in accordance with Somfy instructions and the regulations applicable in the country in which it is commissioned.

Any use of the product outside the above field of application is forbidden. Such use, and any failure to comply with the instructions given in this guide, absolves Somfy of any liability and invalidates the warranty.

The installer must inform his customers of the usage and maintenance conditions of this product and must provide them with the user and maintenance instructions after installing the product. Any After-Sales Service operation on the product must be performed by a motorisation and home automation professional.

If in doubt when installing the product, or to obtain additional information, contact a Somfy adviser or consult the website www.somfy.com.

1.3. SAFETY INSTRUCTIONS

Keep out of the reach of children

Do not disassemble, open or shred the components or the batteries.

Do not expose the components or batteries to heat or fire. Avoid storing in direct sunlight.

Do not short-circuit a component or battery.

Do not subject the batteries to mechanical shocks.

In the event of a leak from a component, ensure that no liquid comes into contact with the skin or eyes. If this should happen, wash the area affected with plenty of water and seek medical advice.

Do not use any charger other than the one specifically intended for use with the appliance.

Respect the plus (+) and minus (-) polarities on the component, battery and appliance and ensure correct use.

Do not use components or batteries which are not designed to be used with the appliance.

Always purchase the battery recommended by the equipment manufacturer.

Keep all components and batteries clean and dry.

The components and batteries must be charged before use. Always use the appropriate charger and refer to the manufacturer's instructions or the appliance manual with regard to the correct charging instructions.

Do not leave a battery to charge for a long period when not in use.

After prolonged storage, it may be necessary to charge and discharge the components or batteries several times in order to obtain maximum performance.

Keep all the original documentation relating to the product for subsequent reference.

Only use the component or battery in the application for which it is intended.

Dispose of in an appropriate manner.

2. INSTALLATION

Warning



- These instructions are **mandatory** for the motorisation and home automation professional installing the motorisation.
- Comply with current standards and legislation in the country of installation.

- ① Before installation or commissioning, ensure the battery is fully charged using the Somfy-compatible external battery charger (Oximo WireFree™ charger, not supplied).

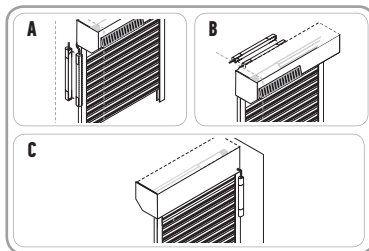
2.1. INSTALLING THE BATTERY

Attention



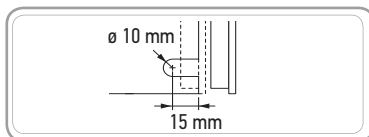
- The three components – solar panel, battery and motor – must be installed on the same side of the roller shutter.
- The battery must be protected from the rain (IPX4).

The shape of the battery has been specially designed for installation in a corner for greater discretion. The battery can be installed behind a runner (A), at the rear (B) or under the housing of the roller shutter, under the window frame or in the corner of an interior wall (C): choose according to the configuration and type of roller shutter.



Make an opening on the rear of the housing in order to feed the battery cable inside:

- Cut a half-oblong 10 mm in diameter and 15 mm long from the edge of the housing, as per the diagram.



2.1.1. Screw mounting

① Somfy recommends screw-mounting the battery to ensure a secure hold over time and to facilitate after-sales operations.

- 1) Remove the plastic covers from each end of the battery:
- 2) Disconnect the cable from the battery connector to avoid damaging the cable during installation.
- 3) Select the direction in which the battery is positioned according to the configuration of your installation and identify the position of the holes as per the corresponding diagram.

4) Drill the battery fastening holes in the locations indicated.

① Do not drill through the battery supports.

5) Secure the battery using the steel pop rivets or screws with \varnothing 5 mm in the holes drilled.

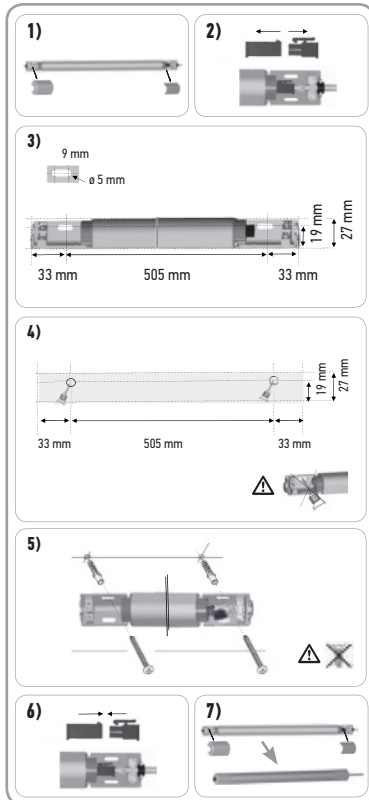
① Do not use countersunk screws.

6) Reconnect the cable to the battery connector.

7) Reposition the covers at each end of the battery and press until they clip into place.

- Check that the cable grommet and the sealing pellet are correctly positioned under the covers.

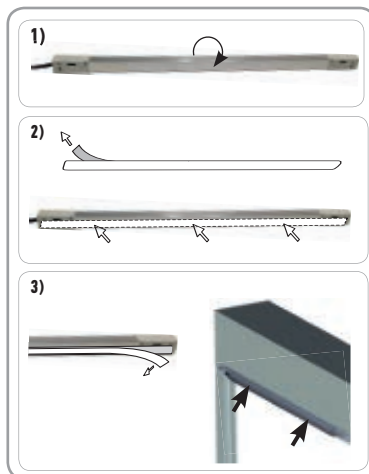
Go to section **2.2. Wiring**.



2.1.2. Adhesive-mounting

- ① Somfy does not recommend adhesive-mounting the battery, especially on non-smooth and porous surfaces such as plastering, concrete or wood.
- ① The ambient temperature when applying the adhesive must be between 20°C and 38°C.
- ① Thoroughly clean the chosen mounting locations with an isopropyl alcohol and water mixture (50/50) based solvent or with a heptane based solvent.

- 1) Select one of the two flat surfaces on which to stick the adhesive in accordance with the configuration of your installation.
- 2) Remove the protective paper from the adhesive and stick it to the flat surface of the battery selected.
- 3) Remove the other protective paper from the adhesive and press the battery onto the cleaned surface using even force.



Go to section **2.2. Wiring.**

2.2. WIRING



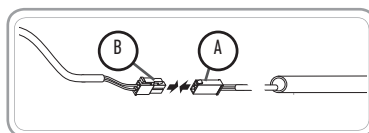
Warning

Never cause a short circuit across the battery terminals. Risk of burns and explosion.

Attention

- Do not cut or modify the cable.
- The connections with the motor must be inside the roller shutter housing.
- A cable crossing a metallic wall must be protected and insulated by means of the cable grommet supplied on the cable.
- Attach cables to prevent any contact with moving parts.
- Somfy recommends placing the connectors between the end piece and flange and fixing the cables inside the roller shutter housing.

Wire the 2-pin battery connector (A) to the 2-pin Y-shaped cable connector (B).



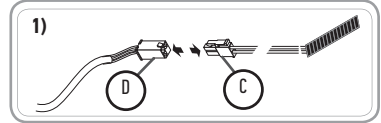
2.3. COMMISSIONING

FIRST CHARGE

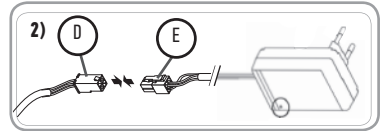
Attention

- Before commissioning the battery, have it fully charged by a professional using the Somfy-compatible external battery charger (Oximo WireFree™ charger, not supplied).
- Any use of another battery charger is prohibited.
- Do not exceed the maximum charging time of 3.5 hours.

1) Disconnect the 2-pin solar panel connector (C) and the 4-pin Y-shaped cable connector (D).



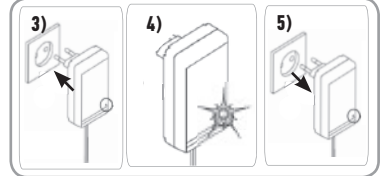
2) Wire the 4-pin external battery charger connector (E) to the 4-pin Y-shaped cable connector (F).



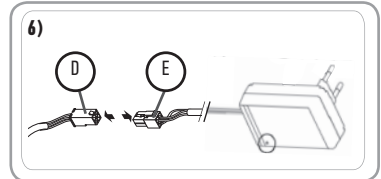
3) Connect the external battery charger power cable to a mains socket.

4) Wait until the LED turns green: the battery is recharged.

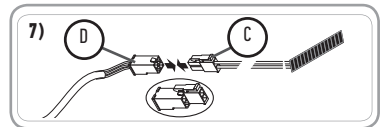
5) Disconnect the charger from the mains socket.



6) Disconnect the external battery charger connector (E) from the Y-shaped cable connector (D).



7) Reconnect the solar panel connector (C) to the Y-shaped cable connector (D).



3. USE AND MAINTENANCE

3.1. CHARGING THE BATTERY

After installing and commissioning the Oximo 40 DC RTS kit (Oximo 40 WF RTS motor, Somfy battery, Somfy solar panel), the battery charges with electrical energy via the solar panel.

The electrical energy transmitted by the solar panel is stored by the battery to supply the Oximo 40 WF RTS motor.

3.2. PROTECTING THE BATTERY AGAINST EXCESSIVE DISCHARGE

Each time the motor receives an up or down command, it checks the battery voltage to ensure it is not discharged below 10 V.

If the battery voltage is above 11.5 V, the motor is operating normally:

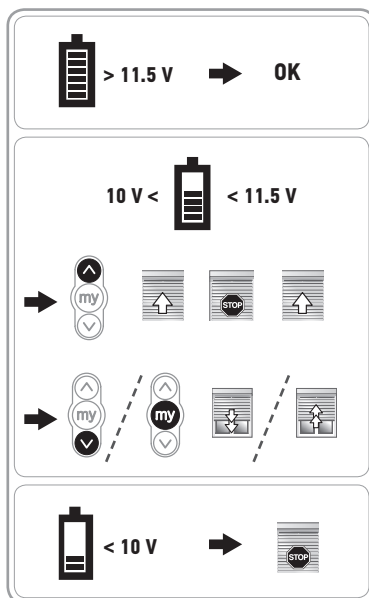
If the voltage is below 11.5 V and above 10 V:

- When the **Up** button is pressed, the roller shutter stops briefly when rising.
- When the **Down** or **my** button is pressed, the roller shutter does not perform the requested operation but performs two brief movements in the same direction.
- These actions indicate a low battery level.

If the voltage is below 10 V, the roller shutter does not move.

Thanks to the solar panel, the battery voltage will increase again to 12 V and the motor will resume normal operation.

There is nevertheless an alternative solution for recharging the battery thanks to the Somfy-compatible external battery charger (Oximo WireFree™ charger, not supplied).



3.3. MAINTENANCE

Attention



- Any use of another battery charger is prohibited.
- Never leave the battery discharged.

The service life of the Oximo WireFree™ Battery Stick is approximately 8 years (estimation for an average operating temperature of 20°C).

If the roller shutter behaves abnormally as described in the previous section and the motor does not return to normal operation after a sunny period, there has probably been a major discharge from the Oximo WireFree™ Battery Stick. In this instance, the Oximo WireFree™ Battery Stick needs to be charged by a motorisation and home automation professional using the Somfy-compatible external battery charger.

If this occurs on a regular basis, the battery must be replaced or the orientation of the solar panel must be changed by a motorisation and home automation professional.

3.4. TIPS AND ADVICE FOR USE

3.4.1. Recharging and replacing the battery

To recharge or replace the Oximo WireFree™ Battery Stick, contact a motorisation and home automation professional.



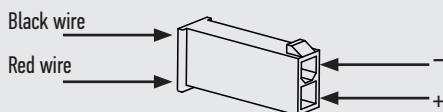
Please separate storage cells and batteries from other types of waste and recycle them via your local collection facility.

3.4.2. Questions about the Oximo WireFree™ Battery Stick?

Observations	Possible causes	Solutions
The motorised product does not work.	The wiring is incorrect.	Check the wiring and modify it if necessary. Check that the connection between the motor and the battery has been carried out correctly.
	The battery is low	Wait while the solar panel recharges the battery, or have the battery recharged.
	One of the components (motor, solar panel, control point, etc.) is not working.	See the corresponding guides.
The roller shutter stops briefly before rising, when the Up button is pressed.	The battery is low.	Wait while the solar panel recharges the battery, or have the battery recharged.
The roller shutter performs two brief movements in the same direction, when the Down button or STOP/my button is pressed.	The battery is low	
The battery is recharged several times a year using the external battery charger.	The solar panel is incorrectly positioned.	Check the location of the solar panel; see the Somfy solar panel guide.
	The solar panel is defective or damaged.	Replace the solar panel; see the Somfy solar panel guide.
	The battery has reached the end of its service life.	Replace the battery.

4. TECHNICAL DATA

Power supply	12 V DC
Capacity	2.2 Ah
Operating temperature	- 20°C to + 70°C
Degree of protection	IPX4
Max. charging time	3.5 hours
Charging frequency	Max. 2 per year
Max. storage time (before first charge)	6 months at 20°C. After storage for this period, there is a risk that the battery may be completely discharged
Maximum charge current	200 mA



For more information about the technical data relating to this battery, please contact a Somfy representative.

MANUALE TRADOTTO

Il presente manuale si applica a tutte le Oximo WireFree™ Battery Stick le cui versioni sono disponibili nel catalogo vigente.

INDICE

1. Informazioni preliminari	11	3. Uso e manutenzione	16
1.1. Settore d'applicazione	11	3.1. Carica della batteria	16
1.2. Responsabilità	11	3.2. Protezione della batteria da una scarica eccessiva	16
1.3. Istruzioni di sicurezza	12	3.3. Manutenzione	16
2. Installazione	12	3.4. Consigli e raccomandazioni	16
2.1. Installazione della batteria	13	4. Dati tecnici	17
2.2. Cablaggio	14		
2.3. Messa in servizio	15		

INFORMAZIONI GENERALI

Istruzioni di sicurezza



Pericolo

Segnala un pericolo che causa immediatamente il decesso o gravi lesioni fisiche.



Avvertenza

Segnala un pericolo che può causare il decesso o gravi lesioni fisiche.



Precauzione

Segnala un pericolo che può causare lesioni corporali lievi o mediamente gravi.



Attenzione

Segnala un pericolo che può danneggiare o distruggere il prodotto.

1. INFORMAZIONI PRELIMINARI

1.1. SETTORE D'APPLICAZIONE

L'Oximo WireFree™ Battery Stick è una batteria con ampio range di temperatura che consente di immagazzinare l'energia elettrica fornita dal pannello solare Somfy ed alimentare il motore a basso consumo Oximo 40 WF RTS.

In questa guida, l'Oximo WireFree™ Battery Stick viene anche chiamata "batteria".

1.2. RESPONSABILITÀ

Prima di installare e utilizzare questo prodotto, leggere attentamente la presente guida.

Il presente prodotto deve essere installato da un professionista di impianti di motorizzazione e domotica, conformemente alle istruzioni di Somfy e alle norme applicabili nel paese in cui avviene la messa in servizio.

È fatto divieto di utilizzare questo prodotto al di fuori del campo di applicazione descritto sopra. L'eventuale utilizzo errato del prodotto, al pari del mancato rispetto delle istruzioni riportate nel presente manuale, implica la decadenza della garanzia di Somfy.

L'installatore deve informare il cliente circa le condizioni di utilizzo e manutenzione del prodotto e deve fornire le istruzioni d'uso e di manutenzione dopo l'installazione. Ogni operazione di servizio post-vendita sulla motorizzazione deve essere eseguita da un professionista della motorizzazione e dell'automazione dell'abitazione.

In caso di dubbi durante l'installazione del prodotto, o se risultano necessarie maggiori informazioni, consultare un consulente Somfy o visitare il sito www.somfy.com.

1.3. ISTRUZIONI DI SICUREZZA

Tenere fuori dalla portata dei bambini

Non smontare, né aprire o distruggere gli elementi o le batterie.

Non esporre gli elementi o le batterie a fonti di calore o fiamme. Evitare l'esposizione dello stoccaggio ai raggi solari diretti.

Non cortocircuitare un elemento o una batteria.

Non esporre gli accumulatori a sollecitazioni meccaniche.

In caso di perdite di un elemento, prestare attenzione a non far entrare il liquido in contatto con la pelle o gli occhi. In caso di contatto, lavare la zona interessata con abbondante acqua e consultare un medico.

Non utilizzare caricatori diversi da quelli appositamente previsti per l'utilizzo con il dispositivo.

Rispettare i segni più (+) e meno (-) sull'elemento, sulla batteria e sul dispositivo e verificare che l'utilizzo sia corretto.

Non utilizzare elementi o batterie degli accumulatori non concepiti per l'utilizzo con il dispositivo.

Acquistare sempre batterie raccomandate dal costruttore del dispositivo per il materiale.

Mantenere gli elementi e le batterie in condizioni pulite e asciutte.

È necessario caricare gli elementi e le batterie degli accumulatori prima dell'uso. Utilizzare sempre il caricatore idoneo e fare riferimento alle istruzioni del costruttore o al manuale del dispositivo nella sezione delle istruzioni di ricarica corrispondenti.

Non sottoporre una batteria a una ricarica prolungata se non viene utilizzata.

In seguito a periodi di stoccaggio prolungati, può risultare necessario caricare e scaricare ripetutamente gli elementi o le batterie degli accumulatori al fine di ottenere le massime prestazioni.

Conservare la documentazione originale relativa al prodotto per poterla consultare a posteriori.

Utilizzare l'elemento o la batteria dell'accumulatore esclusivamente nell'applicazione prevista.

Procedere al corretto smaltimento.

2. INSTALLAZIONE

Avvertenza



- Il professionista di impianti di motorizzazione e di domotica che esegue l'installazione della motorizzazione deve **obbligatoriamente** conformarsi alle seguenti istruzioni.
- Rispettare le normative e la legislazione in vigore nel paese di installazione.

- ① Prima dell'installazione o della messa in servizio, sostituire completamente la batteria con l'ausilio del caricabatteria esterno compatibile Somfy (Oximo WireFree™ Charger, non fornito).

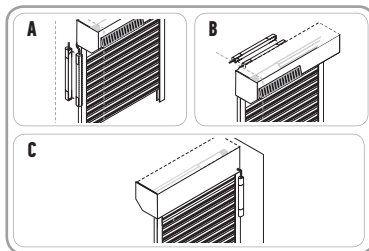
2.1. INSTALLAZIONE DELLA BATTERIA

Attenzione



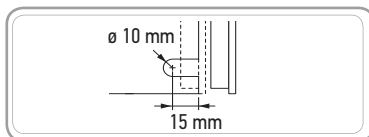
- I tre elementi, il pannello solare, la batteria e il motore devono essere installati dallo stesso lato della tapparella.
- La batteria deve essere messa al riparo dalla pioggia (IPX4).

La forma della batteria è stata progettata in particolare modo per essere integrata in un angolo per maggiore discrezione. La batteria può essere fissata dietro una guida (A), nella parte posteriore (B) o sotto il cassonetto della tapparella, sotto il telaio fisso della finestra, o nell'angolo di un muro interno (C): scegliere in base alla configurazione e al tipo di tapparella.



Realizzare un'apertura nella parte posteriore del cassonetto per consentire il passaggio del cavo della batteria all'interno:

- Eseguire un foro semi-oblungo da 10 mm, lungo 15 mm a partire dal bordo del cassonetto, secondo lo schema.



2.1.1. Fissaggio tramite viti

① Per garantire una buona tenuta nel tempo e per facilitare il servizio post vendita, Somfy consiglia di fissare la batteria mediante viti.

- 1) Smontare le protezioni in plastica alle estremità della batteria:
- 2) Scollegare il cavo del connettore della batteria per evitare di danneggiare il cavo durante il fissaggio.
- 3) Scegliere l'orientamento della batteria in base alla configurazione del proprio impianto ed individuare la sede dei fori in base allo schema corrispondente.

① Praticare i fori di fissaggio della batteria sui riferimenti indicati.

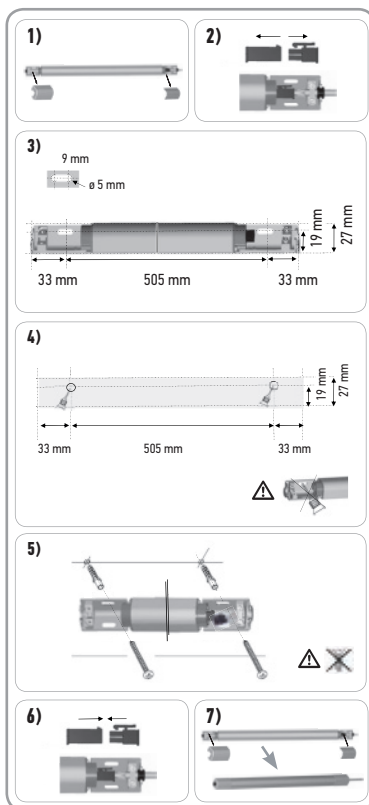
① Non forare attraverso i supporti della batteria.

5) Fissare la batteria con l'ausilio dei rivetti in acciaio o delle viti di $\varnothing 5$ mm nei fori praticati.

① Non utilizzare viti a testa fresata.

- 6) Ricollegare il cavo al connettore della batteria.
- 7) Riposizionare le protezioni su ciascuna estremità della batteria e, per fissarle, premere fino a percepire un "clac".
 - Verificare che il passacavo e la pastiglia di tenuta siano ben posizionati sotto le protezioni.

Consultare il capitolo **2.2. Cablaggio**.

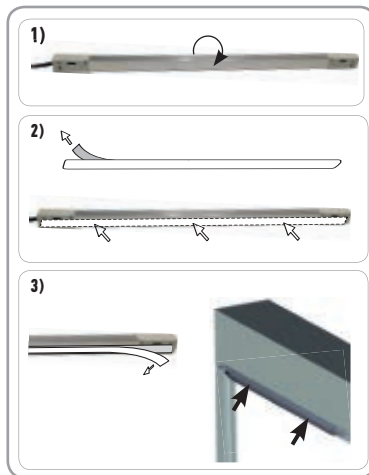


2.1.2. Fissaggio tramite incollaggio

- ① Somfy sconsiglia di fissare la batteria mediante incollaggio, in particolare su superfici non lisce e porose, come intonaco, cemento, legno..
- ① La temperatura ambiente al momento dell'incollaggio deve essere compresa tra 20°C e 38°C.
- ① Pulire bene i punti di fissaggio scelti con un solvente a base di una miscela di alcol isopropilico e acqua (50/50) o con un solvente a base di eptano.

- 1) Scegliere una delle due superfici piane su cui incollare l'adesivo in base alla configurazione dell'impianto.
- 2) Togliere la pellicola protettiva di carta dall'adesivo ed incollarla sulla superficie piana scelta della batteria.
- 3) Togliere l'altra pellicola protettiva di carta dall'adesivo ed applicare la batteria sulla superficie pulita esercitando una pressione uniforme.

Consultare il capitolo **2.2. Cablaggio**.



2.2. CABLAGGIO



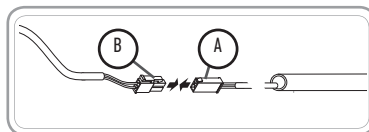
Avvertenza

Non provocare mai cortocircuiti tra i morsetti della batteria. Rischio di bruciatura e di esplosione.

Attenzione

- Non ritagliare né modificare il cavo.
- Le connessioni con il motore devono trovarsi all'interno del cassetto della tapparella.
- Il cavo che attraversa la parete in metallo deve essere protetto ed isolato grazie al passacavo fornito sul cavo.
- Fissare i cavi per evitare che entrino in contatto con parti in movimento.
- Somfy raccomanda di sistemare i connettori tra la parete e la flangia e di fissare i cavi all'interno del cassetto della tapparella.

Cablare il connettore a 2 poli della batteria (A) al connettore a 2 poli del cavo a Y (B).



2.3. MESSA IN SERVIZIO

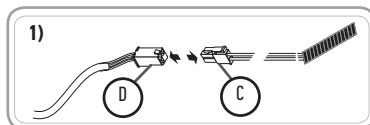
PRIMA CARICA

Attenzione

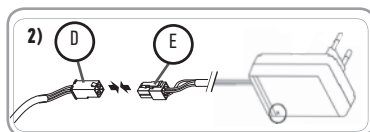


- Prima della messa in servizio, far caricare completamente la batteria da un professionista mediante il caricabatterie esterno compatibile Somfy (Oximo WireFree™ Charger, non fornito).
- È vietato l'impiego di altri caricabatterie.
- Non superare il tempo di carica massimo di 3 ore e mezza.

1) Scollegare il connettore a 2 poli del pannello solare (C) e il connettore a 4 poli del cavo a Y (D).



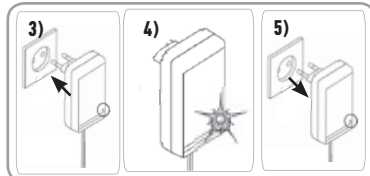
2) Cablare il connettore a 4 poli del caricabatterie esterno (E) al connettore a 4 poli del cavo a Y (D).



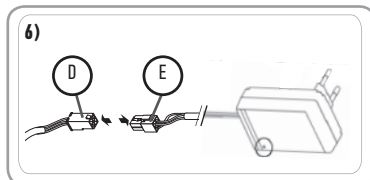
3) Collegare l'alimentazione del caricabatterie esterno a una presa di rete.

4) Attendere che il LED diventi verde: la ricarica della batteria è terminata.

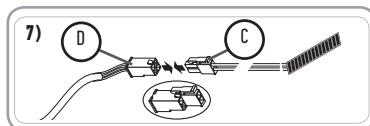
5) Scollegare il caricatore dalla prese di rete.



6) Scollegare il connettore del caricabatterie (E) dal connettore del cavo a Y (D).



7) Ricablare il connettore del pannello solare (C) al connettore del cavo a Y (D).



3. USO E MANUTENZIONE

3.1. CARICA DELLA BATTERIA

In seguito all'installazione e alla messa in servizio del kit Oximo 40 DC RTS (motore Oximo 40 WF RTS, batteria Somfy, pannello solare Somfy), la batteria si ricarica di energia elettrica con il pannello solare.

L'energia elettrica trasmessa dal pannello solare viene immagazzinata dalla batteria per alimentare il motore Oximo 40 WF RTS.

3.2. PROTEZIONE DELLA BATTERIA DA UNA SCARICA ECCESSIVA

Ogni volta che il motore riceve un ordine di salita o discesa, controlla la tensione della batteria per non scaricarla sotto i 10 V.

Se la tensione della batteria è superiore a 11,5 V, il motore funziona normalmente.

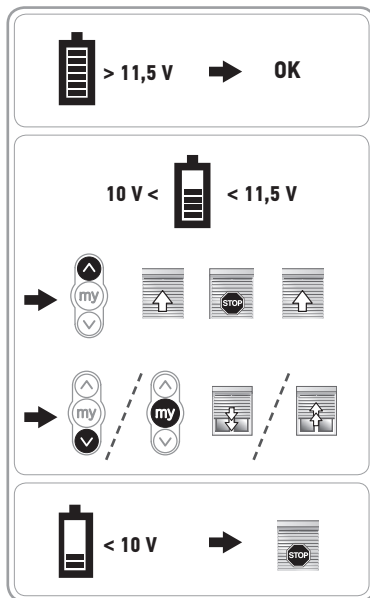
Se la tensione è inferiore a 11,5 V e superiore a 10 V:

- Premendo il pulsante **Salita**, la tapparella si ferma brevemente durante la salita.
- Premendo il pulsante **Discesa** o **my**, la tapparella non esegue l'ordine ricevuto ma due brevi movimenti nello stesso senso.
- Questi comportamenti indicano un basso livello della batteria.

Se la tensione è inferiore a 10 V, la tapparella non effettua alcun movimento.

Grazie al pannello solare, la tensione della batteria salirà nuovamente oltre i 12 V e il motore riprenderà a funzionare normalmente.

Tuttavia, esiste una soluzione alternativa per ricaricare la batteria grazie al caricabatteria esterno compatibile Somfy (Oximo WireFree™ Charger, non fornito).



3.3. MANUTENZIONE

Attenzione



- È vietato l'impiego di altri caricabatterie.
- Non lasciare mai la batteria scarica.

La durata dell'Oximo WireFree™ Battery Stick è di circa 8 anni (stima per una temperatura media di utilizzo di 20°C).

Nel caso in cui si verificassero i comportamenti anomali della tapparella descritti nel capitolo precedente e il motore non riprendesse il normale funzionamento dopo un periodo di luminosità solare, si è probabilmente verificato uno scaricamento importante dell'Oximo WireFree™ Battery Stick. In questo caso, occorre far ricaricare l'Oximo WireFree™ Battery Stick da un professionista di impianti di motorizzazione e domotica mediante il caricabatterie esterno compatibile Somfy.

Se questa condizione si verifica frequentemente, occorre far sostituire la batteria o far modificare l'esposizione del pannello solare da un professionista di impianti di motorizzazione e domotica.

3.4. CONSIGLI E RACCOMANDAZIONI

3.4.1. Ricarica e sostituzione della batteria

Per la ricarica e la sostituzione dell'Oximo WireFree™ Battery Stick, contattare un professionista di impianti di motorizzazione e domotica.



Fare attenzione a separare le pile e le batterie dagli altri tipi di rifiuti e a riciclarli attraverso il sistema locale di raccolta.

3.4.2. Domande sull'Oximo WireFree™ Battery Stick?

Constatazioni	Possibili cause	Soluzioni
Il prodotto motorizzato non funziona.	Il cablaggio non è corretto.	Controllare il cablaggio e modificarlo, se necessario. Verificare il corretto collegamento del motore alla batteria.
	La batteria sta per esaurirsi.	Attendere che il pannello solare ricarichi la batteria o farla ricaricare.
	Uno dei componenti (motore, pannello solare, punto di comando, ...) non funziona.	Vedere le istruzioni corrispondenti.
Premendo il pulsante Salita, la tapparella si ferma brevemente prima di salire.	La batteria sta per esaurirsi.	Attendere che il pannello solare ricarichi la batteria o farla ricaricare.
Premendo il pulsante Discesa o STOP/my, la tapparella esegue due brevi movimenti nello stesso senso.	La batteria sta per esaurirsi.	Attendere che il pannello solare ricarichi la batteria o farla ricaricare.
La batteria viene ricaricata più volte l'anno mediante il caricabatterie esterno.	Il pannello solare non è posizionato correttamente.	Verificare il posizionamento, consultare le istruzioni del pannello solare Somfy.
	Il pannello solare è difettoso o danneggiato.	Sostituire il pannello solare, consultare le istruzioni Somfy corrispondenti.
	La durata di vita della batteria arriva a termine.	Sostituire la batteria.

4. DATI TECNICI

Alimentazione	12 V DC
Capacità	2,2 Ah
Temperatura di utilizzo	Da - 20°C a + 70°C
Grado di protezione	IPX4
Tempo di carica max	3h30
Frequenza di carica	2 all'anno max
Durata di immagazzinaggio max (prima della prima carica)	6 mesi a 20°C. Dopo questo intervallo, la batteria rischia di essere totalmente scarica
Corrente massima di carica	200mA

Per maggiori informazioni in merito ai dati tecnici di questa batteria, contattare un rappresentante Somfy.

TRADUCCIÓN DEL MANUAL ORIGINAL

Este manual es aplicable a todas las baterías Oximo WireFree™ Battery Stick cuyas versiones se encuentran disponibles en el catálogo en vigor.

ÍNDICE

1. Información previa	19	3. Uso y mantenimiento	24
1.1. Ámbito de aplicación	19	3.1. Carga de la batería	24
1.2. Responsabilidad	19	3.2. Protección de la batería contra la descarga excesiva	24
1.3. Normas de seguridad	20	3.3. Mantenimiento	24
2. Instalación	20	3.4. Trucos y consejos de uso	24
2.1. Instalación de la batería	21	4. Datos técnicos	25
2.2. Cableado	22		
2.3. Puesta en marcha	23		

ASPECTOS GENERALES

Normas de seguridad



Peligro

Señala un peligro que provoca inmediatamente la muerte o lesiones graves.



Advertencia

Señala un peligro susceptible de provocar la muerte o lesiones graves.



Precaución

Señala un peligro susceptible de provocar lesiones leves o moderadamente graves.



Atención

Señala un peligro susceptible de dañar o destruir el producto.

1. INFORMACIÓN PREVIA

1.1. ÁMBITO DE APLICACIÓN

La Oximo WireFree™ Battery Stick es una batería con un amplio intervalo de temperatura que permite almacenar la energía eléctrica suministrada por el panel solar de Somfy y alimentar el motor de bajo consumo Oximo 40 WF RTS.

La Oximo WireFree™ Battery Stick también se denomina «batería» a lo largo de este manual.

1.2. RESPONSABILIDAD

Lea atentamente este manual antes de instalar y usar el producto.

Este producto debe ser instalado por un profesional de la motorización y automatización de la vivienda de acuerdo con las instrucciones de Somfy y la normativa vigente aplicable en el país de instalación.

Está prohibido cualquier uso de este producto fuera del ámbito de aplicación descrito a continuación. Ello conllevaría, como cualquier incumplimiento de las instrucciones que figuran en este manual, la exclusión de cualquier responsabilidad por parte de Somfy y la anulación de la garantía.

Tras la instalación del producto, el instalador debe informar a sus clientes de las condiciones de uso y de mantenimiento y debe facilitarles las instrucciones de uso y mantenimiento. Cualquier operación del Servicio posventa que deba realizarse en el motor requiere la intervención de un profesional de la motorización y la automatización de la vivienda.

En caso de duda durante la instalación del producto o para obtener información adicional, consulte a un representante de Somfy o visite el sitio web www.somfy.com.

1.3. NORMAS DE SEGURIDAD

Manténgase fuera del alcance de los niños.

No desmonte, abra ni rompa los elementos ni las baterías.

No exponga los elementos ni las baterías al calor ni al fuego. Evite almacenarla exponiéndola directamente a la luz solar.

No cortocircuite un elemento ni una batería.

Evite que los acumuladores sufran golpes mecánicos.

En caso de fuga de un elemento, preste atención para que el líquido no entre en contacto con la piel ni los ojos. Si esto ocurriera, lave la zona afectada con abundante agua y consulte a un médico.

No utilice ningún otro cargador, salvo el destinado para su uso en el equipo.

Respete las polaridades positiva (+) y negativa (-) del elemento, la batería y el equipo, y asegúrese de que se están usando correctamente.

No utilice elementos ni baterías de acumuladores que no hayan sido diseñados para su uso con el equipo.

Compre siempre la batería recomendada por el fabricante del dispositivo para el material.

Mantenga los elementos y las baterías limpios y secos.

Es necesario cargar los elementos y las baterías de los acumuladores antes de usarlos. Utilice siempre el cargador adaptado y consulte las instrucciones de los fabricantes o el manual del equipo en lo que respecta a la carga.

No deje la batería cargada durante mucho tiempo si no se va a utilizar.

Tras periodos de almacenamiento prolongados, puede que sea necesario cargar y descargar varias veces los elementos o las baterías de los acumuladores para que alcancen su rendimiento máximo.

Conserve la documentación original del producto para consultarla más adelante.

Utilice el elemento y la batería de los acumuladores únicamente para la aplicación para la que han sido diseñados.

Deséchese de la forma adecuada.

2. INSTALACIÓN

Advertencia



- Instrucciones que debe seguir **obligatoriamente** el profesional de la motorización y la automatización de la vivienda que efectúe la instalación de la motorización.
- Es necesario cumplir las normas y la legislación vigentes en el país de instalación.

① Antes de la instalación o la puesta en marcha, cargue completamente la batería con el cargador de batería externo compatible de Somfy (Oximo WireFree™ Charger, no suministrado).

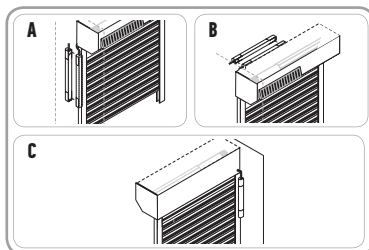
2.1. INSTALACIÓN DE LA BATERÍA

Atención



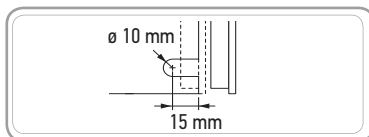
- Los tres elementos (panel solar, batería y motor) deben instalarse del mismo lado que la persiana enrollable.
- La batería debe estar protegida de la lluvia (IPX4).

La batería se ha diseñado específicamente para que pueda instalarse en ángulo, lo que facilita su discreción. Puede fijarse detrás de una guía (A), en la parte posterior (B) o debajo de la caja de la persiana enrollable, debajo del marco de la ventana, o en el ángulo de una pared interior (C): elija la opción más adecuada en función de la configuración y del tipo de persiana enrollable.



Haga una abertura en la parte posterior de la caja para permitir el paso del cable de la batería al interior:

- Realice un corte en forma de medio óvalo de 10 mm de diámetro y de 15 mm de largo desde el borde de la caja, como se indica en el diagrama.



2.1.1. Montaje con tornillos

① Somfy recomienda montar la batería con tornillos para garantizar una fijación correcta y duradera y para facilitar el servicio posventa.

- 1) Desmonte las tapas de plástico de cada extremo de la batería:
- 2) Desconecte el cable del conector de la batería para evitar que al cable sufra daños durante el proceso de montaje.
- 3) Elija la orientación de la batería en función de la configuración de su instalación y marque la ubicación de los orificios de acuerdo con el diagrama correspondiente.

4) Perfore los orificios de montaje de la batería siguiendo las marcas realizadas.

① No taladre los soportes de la batería.

5) Fije la batería insertando remaches de acero o tornillos de Ø 5 mm en los orificios.

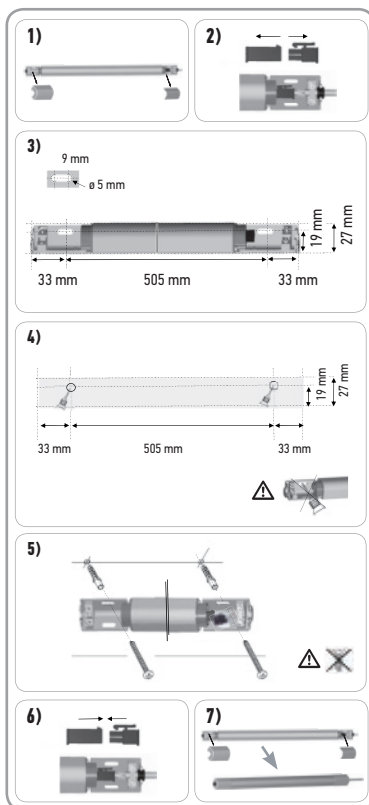
① No utilice tornillos de cabeza fresada.

6) Vuelva a conectar el cable al conector de la batería.

7) Vuelva a colocar las tapas en cada extremo de la batería y presione hasta que se oiga el «clíc» que indica que están correctamente fijadas.

- Asegúrese de que el pasacables y el disco de sellado estén bien colocados bajo las tapas.

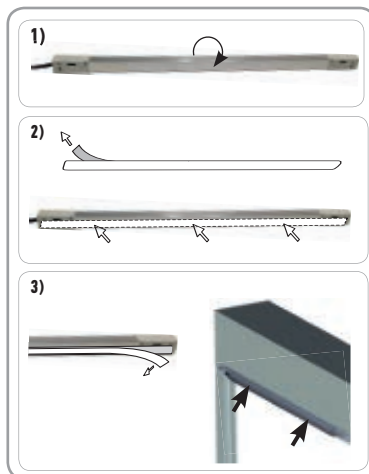
Pase al capítulo 2.2. Cableado.



2.1.2. Montaje con adhesivo

- ① Somfy desaconseja montar la batería con adhesivo, en particular en las superficies no lisas y porosas como enlucidos, hormigón, madera, etc.
 - ① Durante la aplicación del adhesivo, la temperatura ambiente debe estar comprendida entre 20 °C y 38 °C.
 - ① limpie bien los puntos de fijación elegidos con un disolvente a base de mezcla de alcohol isopropílico y agua (50/50) o con un disolvente a base de heptano.
- 1) Elija una de las dos caras planas en las que pegar el adhesivo en función de la configuración de su instalación.
 - 2) Retire el papel de protección del adhesivo y péguelo en la cara plana de la batería que haya elegido.
 - 3) Retire el otro papel de protección del adhesivo y ponga la batería sobre la superficie limpia aplicando una presión uniforme.

Pase al capítulo **2.2. Cableado**.



2.2. CABLEADO



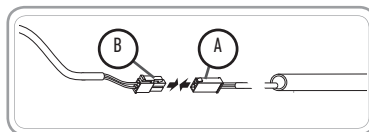
Advertencia

Evite provocar cortocircuitos entre los bornes de la batería. Existe riesgo de quemaduras y explosión.

Atención

- No corte ni modifique el cable.
- Las conexiones con el motor deben quedar dentro de la caja de persiana enrollable.
- El cable que pasa a través de una pared de metal debe estar protegido y aislado con el pasacables suministrado.
- Sujete los cables para evitar el contacto con las partes móviles.
- Somfy recomienda situar los conectores entre el elemento de cierre y el disco y fijar los cables en el interior de la caja de la persiana enrollable.

Cablee el conector de 2 clavijas de la batería (A) al conector de 2 clavijas del cable en Y (B).



2.3. PUESTA EN MARCHA

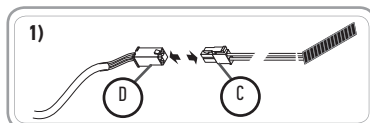
PRIMERA CARGA

Atención

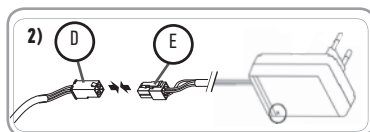


- Antes de la puesta en marcha, el técnico deberá cargar completamente la batería con el cargador externo de batería compatible de Somfy (Oximo WireFree™ Charger, no suministrado).
- No utilice ningún otro cargador de batería.
- No exceda el tiempo de carga máximo de 3: 30 h.

1) Desconecte el conector de 2 clavijas del panel solar (C) y el conector de 4 clavijas del cable en Y (D).



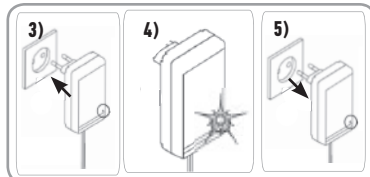
2) Cablee el conector de 4 clavijas del cargador de la batería externa (E) al conector de 4 clavijas del cable en Y (D).



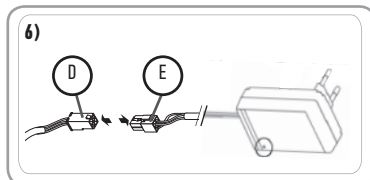
3) Conecte la alimentación del cargador externo de batería a una toma de corriente.

4) Espere a que el LED se ponga verde: la carga de la batería se ha completado.

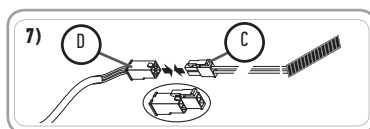
5) Desconecte el cargador de la toma de corriente.



6) Desconecte el conector del cargador externo de batería (E) del conector del cable en Y (D).



7) Vuelva a cablear el conector del panel solar (C) al conector de cable en Y (D).



3. USO Y MANTENIMIENTO

3.1. CARGA DE LA BATERÍA

Después de la instalación y de la puesta en marcha del kit Oximo 40 DC RTS (motor Oximo 40 WF RTS, batería Somfy, panel solar Somfy), la batería se carga con energía eléctrica gracias al panel solar.

La energía eléctrica procedente del panel solar se almacena en la batería para alimentar el motor Oximo 40 WF RTS.

3.2. PROTECCIÓN DE LA BATERÍA CONTRA LA DESCARGA EXCESIVA

Cada vez que el motor recibe una orden de subida o de bajada, controla la tensión de la batería para no descargarla por debajo de los 10 V.

Si la tensión de la batería es superior a 11,5 V, el motor funciona con normalidad.

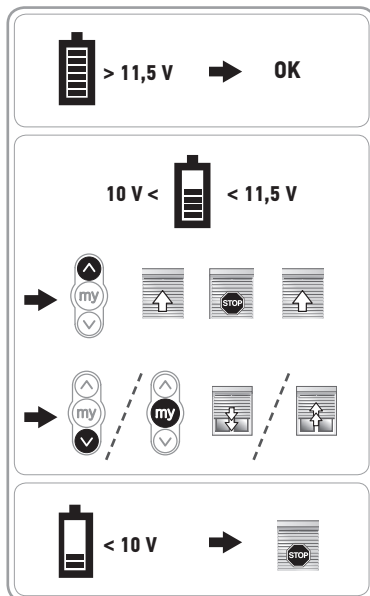
Si la tensión es inferior a 11,5 V y superior a 10 V:

- Al pulsar el botón de **subida**, la persiana enrollable marca un tiempo de parada durante la subida.
- Después de pulsar el botón de **bajada** o **My**, la persiana no realiza la orden enviada, sino dos movimientos breves en el mismo sentido.
- Estos comportamientos indican que el nivel de batería es bajo.

Si la tensión es inferior a 10 V, la persiana enrollable no se desplazará.

Gracias al panel solar, la tensión de la batería aumenta hasta 12 V, y el motor retoma su funcionamiento normal.

Sin embargo, hay una forma alternativa de cargar la batería con el cargador de batería externo compatible de Somfy (Oximo WireFree™ Charger, no suministrado).



3.3. MANTENIMIENTO

Atención



- No utilice ningún otro cargador de batería.
- nunca debe dejarse la batería descargada.

La vida útil de la batería Oximo WireFree™ Battery Stick es de aproximadamente 8 años (estimación para una temperatura de funcionamiento media de 20 °C).

Si se producen los comportamientos anormales de la persiana enrollable descritos en el capítulo anterior y el motor no recupera su funcionamiento normal tras un periodo de insolación, es probable que la batería Oximo WireFree™ Battery Stick esté bastante descargada. En ese caso, un profesional de la motorización y la automatización de la vivienda tendrá que volver a cargar la Oximo WireFree™ Battery Stick con el cargador externo de batería compatible de Somfy.

Si esto ocurre con frecuencia, un profesional de la motorización y la automatización de la vivienda tendrá que sustituir la batería o cambiar la orientación del panel solar.

3.4. TRUCOS Y CONSEJOS DE USO

3.4.1. Carga y sustitución de la batería

Para recargar y sustituir la Oximo WireFree™ Battery Stick, póngase en contacto con un instalador profesional de la motorización y la automatización de la vivienda.



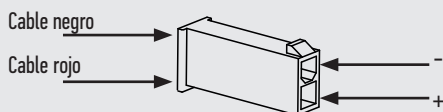
Recuerde separar las baterías y las pilas del resto de desechos y reciclarlas a través del centro de recogida de residuos de su localidad.

3.4.2. ¿Tiene preguntas acerca de la Oximo WireFree™ Battery Stick?

Observaciones	Posibles causas	Soluciones
El producto automatizado no funciona.	El cableado es incorrecto.	Verifique el cableado y modifíquelo si es preciso. Compruebe que la conexión del motor con la batería es correcta.
	Hay poca batería	Espere a que el panel solar cargue la batería, o ponga la batería a cargar.
	Uno de los componentes (motor, panel solar, punto de mando, etc.) no funciona .	Consulte las guías correspondientes.
Al pulsar el botón de subida, la persiana marca un tiempo de parada antes de subir.	Batería baja.	Espere a que el panel solar cargue la batería, o ponga la batería a cargar.
Al pulsar el botón de bajada o STOP/My, la persiana realiza dos movimientos breves en el mismo sentido.	Hay poca batería	
La batería se ha recargado varias veces al año con el cargador externo de batería.	El panel solar está mal colocado.	Compruebe su ubicación, ver el manual del panel solar de Somfy.
	El panel solar está defectuoso o dañado.	Sustituya el panel solar, consulte el manual del panel solar de Somfy.
	La vida útil de la batería ha llegado a su fin.	Sustituya la batería.

4. DATOS TÉCNICOS

Alimentación	12 V CC
Capacidad	2,2 Ah
Temperatura de uso	Entre - 20 °C y +70 °C
Índice de protección	IPX4
Tiempo de carga máx.	3h30
Frecuencia de carga	máx. dos veces al año
Tiempo de almacenamiento máx. (antes de la primera carga)	6 meses a 20 °C. Transcurrido este tiempo de almacenaje, la batería corre el riesgo de estar completamente descargada
Corriente de carga máx.	200 mA



Para más información sobre los datos técnicos de esta batería, póngase en contacto con un representante de Somfy.

INSTRUÇÕES TRADUZIDAS

Estas instruções aplicam-se a todas as Oximo WireFree™ Battery Stick cujas variantes estão disponíveis no catálogo em vigor.

ÍNDICE

1. Informações prévias	27	3. Utilização e manutenção	32
1.1. Âmbito de aplicação	27	3.1. Carregar a bateria	32
1.2. Responsabilidade	27	3.2. Protecção da bateria contra descarga excessiva	32
1.3. Instruções de segurança	28	3.3. Manutenção	32
2. Instalação	28	3.4. Sugestões e conselhos de utilização	32
2.1. Instalação da bateria	29	4. Características técnicas	33
2.2. Cablagem	30		
2.3. Colocação em serviço	31		

GENERALIDADES

Instruções de segurança



Perigo

Assinala um perigo que implica morte imediata ou ferimentos graves.



Aviso

Assinala um perigo susceptível de provocar a morte ou ferimentos graves.



Precaução

Assinala um perigo susceptível de provocar ferimentos ligeiros ou de média gravidade.



Atenção

Assinala um perigo susceptível de danificar ou destruir o produto.

1. INFORMAÇÕES PRÉVIAS

1.1. ÂMBITO DE APLICAÇÃO

A Oximo WireFree™ Battery Stick é uma bateria com uma grande amplitude de temperatura, que permite armazenar a energia eléctrica fornecida pelo painel solar Somfy e alimentar o motor de baixo consumo Oximo 40 WF RTS.

A Oximo WireFree™ Battery Stick também é designada por "bateria" nestas instruções.

1.2. RESPONSABILIDADE

Antes de instalar e utilizar o produto, leia atentamente estas instruções.

Este produto deve ser instalado por um profissional da motorização e da automatização do lar, em conformidade com as instruções da Somfy e com a regulamentação aplicável no país de instalação.

É interdita qualquer utilização deste produto fora do âmbito de aplicação acima descrito. Tal utilização, bem como o desrespeito pelas instruções constantes deste manual, exclui qualquer responsabilidade e garantia da Somfy.

O técnico de instalação deve informar os seus clientes sobre as condições de funcionamento e de manutenção deste produto e deve transmitir-lhes as instruções de utilização e de manutenção, após a instalação do produto. Todas as operações do Serviço Pós-Venda no produto requerem a intervenção de um profissional da motorização e da automatização do lar.

Se surgir alguma dúvida durante a instalação do produto ou para obter informações adicionais, consulte um representante Somfy ou visite o site www.somfy.com.

1.3. INSTRUÇÕES DE SEGURANÇA

Mantenha fora do alcance das crianças.

Não desmonte, abra ou separe os componentes ou as baterias.

Não exponha os componentes ou as baterias ao calor ou ao fogo. Armazene ao abrigo da luz solar directa.

Não provoque curtos-circuitos num componente ou numa bateria.

Não submeta os acumuladores a choques mecânicos.

Em caso de fuga de um componente, tenha cuidado para que o líquido não entre em contacto com a pele ou com os olhos. Se for o caso, lave abundantemente a zona afectada com água e consulte um médico.

Utilize apenas o carregador especificamente previsto para o aparelho.

Respeite as polaridades mais (+) e menos (-) no componente, bateria e aparelho e assegure-se de que são utilizados correctamente.

Não utilize componentes ou baterias de acumuladores que não se destinem a ser utilizados com o aparelho.

Compre sempre a bateria recomendada para o material pelo fabricante do dispositivo.

Mantenha os componentes e as baterias limpos e secos.

Antes da utilização, é necessário carregar os componentes e as baterias de acumuladores. Utilize sempre o carregador adequado e consulte as instruções dos fabricantes ou as instruções específicas de carga do manual do aparelho.

Não deixe a bateria em carga prolongada quando não estiver a ser utilizada.

Após longos períodos de armazenamento, pode ser necessário carregar e descarregar várias vezes os componentes ou as baterias de acumuladores, para garantir o máximo desempenho.

Guarde a documentação original do produto para consulta futura.

Utilize o componente ou a bateria de acumuladores apenas para os fins previstos.

Elimine-os adequadamente.

2. INSTALAÇÃO

Aviso



- Instruções a seguir **imperativamente** pelo profissional da motorização ou da automatização do lar aquando da instalação da motorização.
- Respeite as normas e a legislação em vigor no país de instalação.

- ① Antes da sua instalação ou colocação em serviço, carregar totalmente a bateria com o carregador de bateria externo compatível Somfy (Oximo WireFree™ Charger, não fornecido).

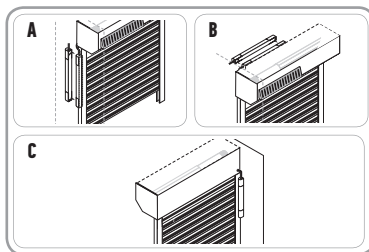
2.1. INSTALAÇÃO DA BATERIA

Atenção



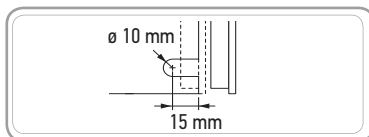
- Os três componentes, painel solar, bateria e motor, devem ser instalados do mesmo lado do estore.
- A bateria deve encontrar-se ao abrigo da chuva (IPX4).

A forma da bateria foi concebida especialmente para ser integrada num ângulo, de modo a obter maior discrição. A bateria pode ser fixada por trás de uma calha (A), na parte traseira (B) ou sob a caixa de um estore, sob a armação de uma janela ou num ângulo de uma parede interior (C): escolha consoante a configuração e o tipo de estore.



Realize uma abertura na parte traseira da caixa, para permitir a passagem do cabo da bateria para o interior:

- Recorte um orifício semi-oblongo, com 10 mm de diâmetro e 15 mm de comprimento, a partir do bordo da caixa, de acordo com o esquema.



2.1.1. Fixação por aparafusamento

① A Somfy recomenda que a bateria seja fixada com parafusos, de modo a garantir uma fixação duradoura e a facilitar a assistência pós-venda.

- 1) Desmonte as tampas plásticas em cada extremidade da bateria:
- 2) Desligue o cabo do conector da bateria, para evitar danificá-lo aquando da fixação.
- 3) Escolha a orientação da bateria em função da configuração da sua instalação e marque a posição dos orifícios de acordo com o esquema correspondente.

4) Abra os orifícios de fixação da bateria nas marcas indicadas.

① Não fure através dos suportes da bateria.

5) Fixe a bateria com rebites de aço ou parafusos Ø 5 mm nos orifícios abertos.

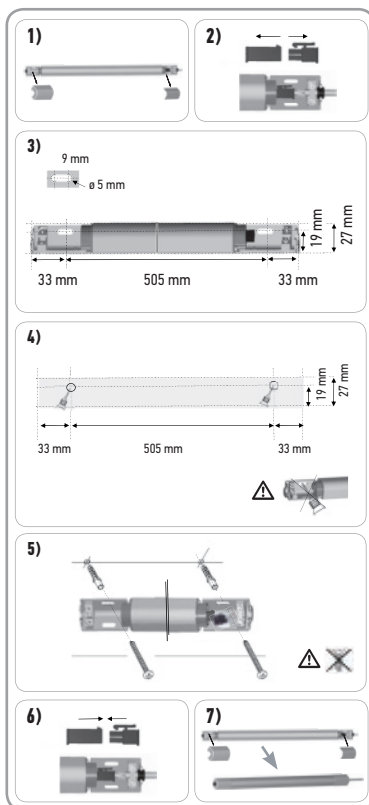
① Não utilize parafusos de cabeça escareada.

6) Volte a ligar o cabo ao conector da bateria.

7) Reponha as tampas plásticas em cada extremidade da bateria: para as fixar, pressione-as até se ouvir um estalido.

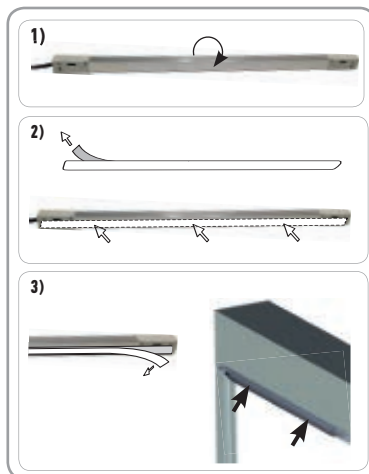
- Assegure-se de que o passa-cabos e a pastilha de estanqueidade estão devidamente posicionados sob as tampas.

Passo ao capítulo 2.2. **Cablagem.**



2.1.2. Fixação por colagem

- ① *A Somfy não recomenda a fixação da bateria por colagem, em particular em superfícies não lisas e que sejam porosas, como reboco, betão, madeira...*
 - ① *A temperatura ambiente aquando da colagem deve situar-se entre 20 °C e 38 °C.*
 - ① *Limpe bem os locais de fixação escolhidos, com um solvente à base de uma mistura de álcool isopropílico e água (50/50) ou com um solvente à base de heptano.*
- 1) Escolha uma das 2 faces planas para colar o adesivo, em função da configuração da sua instalação.
 - 2) Retire o papel de protecção do adesivo e cole-o à face plana que escolheu da bateria.
 - 3) Descole o outro papel de protecção do adesivo e coloque a bateria sobre a superfície limpa, aplicando uma pressão uniforme.



Passa ao capítulo **2.2. Cablagem**.

2.2. CABLAGEM



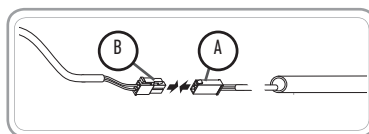
Aviso

Nunca provoque curtos-circuitos nos terminais da bateria. Risco de queimadura e de explosão.

Atenção

- Não corte ou modifique o cabo.
- As ligações ao motor devem encontrar-se no interior da caixa do estore.
- O cabo que atravessa uma parede metálica deve ser protegido e isolado com o passa-cabos, fornecido no cabo.
- Fixe os cabos para evitar qualquer contacto com peças móveis.
- A Somfy recomenda que os conectores sejam colocados entre a parede e a flange e que os cabos sejam fixados no interior da caixa do estore.

Ligue o conector de 2 pinos da bateria (A) ao conector de 2 pinos do cabo em Y (B).



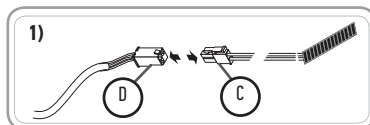
2.3. COLOCAÇÃO EM SERVIÇO

PRIMEIRA CARGA

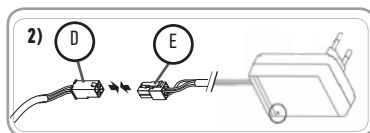
Atenção

- *Antes da colocação em serviço, a bateria deve ser totalmente carregada com o carregador de bateria externo compatível Somfy (Oximo WireFree™ Charger, não fornecido), por um profissional.*
- *É proibido utilizar qualquer outro carregador de bateria.*
- *Não exceda o tempo máximo de carregamento de 3 horas e 30 minutos.*

1) Desligue o conector de 2 pinos do painel solar (C) e o conector de 4 pinos do cabo em Y (D).



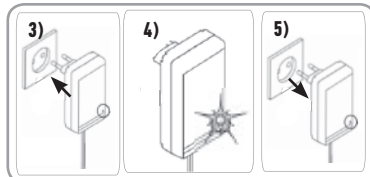
2) Ligue o conector de 4 pinos do carregador de bateria externo (E) ao conector de 4 pinos do cabo em Y (D).



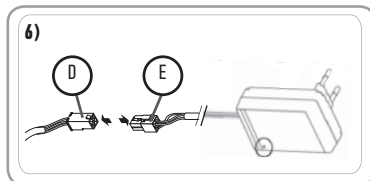
3) Ligue a alimentação do carregador de bateria externo a uma tomada eléctrica.

4) Aguarde que o LED fique verde: a bateria está carregada.

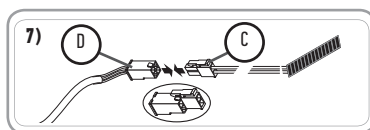
5) Desligue o carregador da tomada eléctrica.



6) Desligue o conector do carregador de bateria externo (E) do conector do cabo em Y (D).



7) Volte a ligar o conector do painel solar (C) ao conector do cabo em Y (D).



3. UTILIZAÇÃO E MANUTENÇÃO

3.1. CARREGAR A BATERIA

Após a instalação e colocação em serviço do kit Oximo 40 DC RTS (motor Oximo 40 WF RTS, bateria Somfy, painel solar Somfy), a bateria é carregada com energia eléctrica proveniente do painel solar.

A energia eléctrica transmitida pelo painel solar é armazenada pela bateria para alimentar o motor Oximo 40 WF RTS.

3.2. PROTECÇÃO DA BATERIA CONTRA DESCARGA EXCESSIVA

Sempre que recebe um comando de subida ou de descida, o motor verifica a tensão da bateria para que esta não descarregue abaixo dos 10 V.

Se a tensão da bateria for superior a 11,5 V, o motor funciona normalmente.

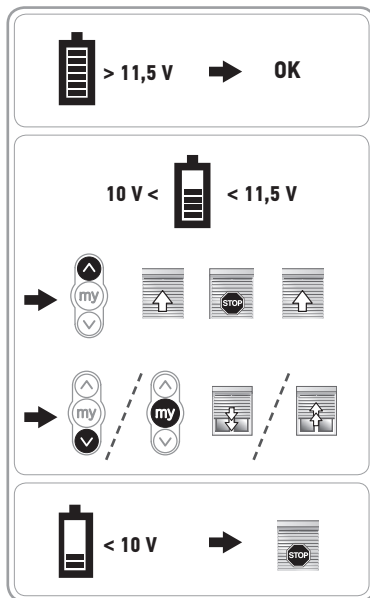
Se a tensão for inferior a 11,5 V e superior a 10 V:

- Premindo o botão **Subida**, o estore pára momentaneamente antes de subir.
- Premindo o botão **Descida** ou **my**, o estore não executa a ordem solicitada, mas sim dois movimentos curtos no mesmo sentido.
- Estes comportamentos indicam um nível de bateria baixo.

Se a tensão for inferior a 10 V, o estore não se move.

Graças ao painel solar, a tensão da bateria irá aumentar até aos 12 V e o motor retomará o seu funcionamento normal.

Contudo, existe uma solução alternativa para recarregar a bateria, através do carregador de bateria externo compatível Somfy (Oximo WireFree™ Charger, não fornecido).



3.3. MANUTENÇÃO

Atenção



- É proibido utilizar qualquer outro carregador de bateria.
- Nunca deixar a bateria descarregada.

A vida útil da Oximo WireFree™ Battery Stick é de, aproximadamente, 8 anos (estimativa para uma temperatura média de utilização de 20 °C).

Se ocorrerem os comportamentos anormais do estore descritos no capítulo anterior e o motor não retomar o seu funcionamento normal após um período de exposição solar, é provável que tenha ocorrido uma descarga significativa da Oximo WireFree™ Battery Stick. Neste caso, a Oximo WireFree™ Battery Stick deve ser carregada com o carregador de bateria externo compatível Somfy, por um profissional da motorização e da automatização do lar.

Se isto ocorrer frequentemente, é necessário substituir a bateria ou solicitar a alteração da exposição do painel solar por um profissional da motorização e da automatização do lar.

3.4. SUGESTÕES E CONSELHOS DE UTILIZAÇÃO

3.4.1. Carregar e substituir a bateria

Para carregar e substituir a Oximo WireFree™ Battery Stick, contacte um profissional da motorização e da automatização do lar.



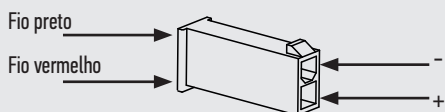
As pilhas e as baterias têm de ser separadas de outros tipos de resíduos e têm de ser recicladas através de sistemas de tratamento e reciclagem locais.

3.4.2. Questões sobre a Oximo WireFree™ Battery Stick?

Situações	Causas possíveis	Soluções
O produto motorizado não funciona.	A cablagem está incorrecta.	Verifique a cablagem e modifique-a, se necessário.
	A bateria está fraca.	Verifique se a ligação do motor à bateria foi efectuada correctamente.
	Um dos componentes (motor, painel solar, ponto de comando, etc.) não funciona.	Aguarde até que o painel solar carregue a bateria ou solicite o respectivo carregamento.
Premindo o botão Subida, o estore pára momentaneamente antes de subir.	A bateria está fraca.	Consulte os respectivos manuais.
Premindo o botão Descida ou STOP/my, o estore efectua dois movimentos curtos no mesmo sentido.	A bateria está fraca.	Aguarde até que o painel solar carregue a bateria ou solicite o respectivo carregamento.
A bateria é carregada várias vezes por ano com o carregador de bateria externo.	O painel solar está mal colocado.	Verifique a sua posição, consultando as instruções do painel solar Somfy.
	O painel solar está defeituoso ou danificado.	Substitua o painel solar, consultando as instruções do painel solar Somfy.
	A vida útil da bateria está a terminar.	Substitua a bateria.

4. CARACTERÍSTICAS TÉCNICAS

Alimentação	12 V DC
Capacidade	2,2 Ah
Temperatura de utilização	- 20 °C a + 70 °C
Índice de protecção	IPX4
Tempo máximo de carga	3h30
Frequência de carga	2 por ano, no máximo
Tempo máximo de armazenamento (antes da primeira carga)	6 meses a 20 °C. Após este tempo de armazenamento, a bateria pode ficar totalmente descarregada
Corrente máxima de carga	200 mA



Para mais informações sobre os dados técnicos desta bateria, contacte um representante Somfy.

TŁUMACZENIE ORYGINALNEJ INSTRUKCJI





Ta instrukcja dotyczy wszystkich akumulatorów Oximo WireFree™ Battery Stick, których wersje są dostępne w aktualnym katalogu.

SPIS TREŚCI

1. Informacje wstępne	35	3. Użytkowanie i konserwacja	40
1.1. Zakres zastosowania	35	3.1. Ładowanie akumulatora	40
1.2. Odpowiedzialność	35	3.2. Zabezpieczenie akumulatora przed nadmiernym rozładowaniem	40
1.3. Zalecenia dotyczące bezpieczeństwa	36	3.3. Konserwacja	40
2. Instalacja	36	3.4. Wskazówki i rady dotyczące użytkowania	40
2.1. Instalacja akumulatora	37	4. Dane techniczne	41
2.2. Okablowanie	38		
2.3. Uruchomienie	39		

INFORMACJE OGÓLNE

Zalecenia dotyczące bezpieczeństwa

-  **Niebezpieczeństwo**
Sygnalizuje niebezpieczeństwo powodujące bezpośrednie zagrożenie życia lub poważne obrażenia ciała.
-  **Ostrzeżenie**
Sygnalizuje niebezpieczeństwo mogące doprowadzić do zagrożenia życia lub poważnych obrażeń ciała.
-  **Uwaga**
Sygnalizuje niebezpieczeństwo mogące doprowadzić do obrażeń ciała o stopniu lekkim lub średnim.
-  **Ważne**
Sygnalizuje niebezpieczeństwo mogące doprowadzić do uszkodzenia lub zniszczenia produktu.

1. INFORMACJE WSTĘPNE

1.1. ZAKRES ZASTOSOWANIA

Oximo WireFree™ Battery Stick to akumulator o szerokim zakresie temperatury, który umożliwia magazynowanie energii elektrycznej dostarczanej przez panel słoneczny Somfy i zasilanie energooszczędnego napędu Oximo 40 WF RTS.

Produkt Oximo WireFree™ Battery Stick jest nazywany w dalszej części tej instrukcji "akumulatorem".

1.2. ODPOWIEDZIALNOŚĆ

Przed rozpoczęciem instalacji i użytkowania produktu należy uważnie przeczytać niniejszą instrukcję.

Niniejszy produkt musi być instalowany przez specjalistę z zakresu urządzeń mechanicznych i automatyki w budynkach mieszkalnych, zgodnie z instrukcjami Somfy oraz zasadami obowiązującymi w kraju użytkowania produktu.

Używanie tego produktu poza zakresem zastosowania opisanym powyżej jest zabronione. Takie użycie oraz każdy przypadek nieprzestrzegania wskazówek podanych w tej instrukcji zwalnia Somfy z odpowiedzialności i unieważnia gwarancję.

Instalator musi poinformować swoich klientów o warunkach użytkowania i konserwacji tego produktu i powinien przekazać im instrukcję dotyczące użytkowania i konserwacji po zainstalowaniu produktu. Wszelkie działania w ramach serwisu posprzedażnego dotyczące napędu wymagają interwencji specjalisty z zakresu urządzeń mechanicznych i automatyki w budynkach mieszkalnych.

W przypadku jakichkolwiek wątpliwości w czasie instalacji produktu lub aby uzyskać dodatkowe informacje, należy skontaktować się z pracownikiem firmy Somfy lub odwiedzić stronę www.somfy.com.

1.3. ZALECENIA DOTYCZĄCE BEZPIECZEŃSTWA

Przechowywać poza zasięgiem dzieci.

Nie demontować, nie otwierać ani nie rozmontowywać elementów lub akumulatorów.

Nie wystawiać elementów lub akumulatorów na działanie wysokiej temperatury lub ognia. Unikać przechowywania w miejscu bezpośrednio narażonym na działanie światła słonecznego.

Nie dopuszczać do zwarcia elementu lub akumulatora.

Nie dopuszczać do uderzenia mechanicznego w akumulatory.

W przypadku wycieku z jednego z elementów, należy uważać, aby płyn nie miał kontaktu ze skórą ani z oczami. W przeciwnym wypadku, umyć skażoną strefę dużą ilością wody i skonsultować się z lekarzem.

Nie stosować żadnych innych ładowarek, niż te przewidziane specjalnie do użycia z tym urządzeniem.

Przestrzegać oznaczeń biegunowości plus (+) i minus (-) na elemencie, akumulatorze i urządzeniu oraz upewnić się, że ich sposób użycia jest prawidłowy.

Nie używać elementów ani akumulatorów, które nie są przeznaczone do użycia z tym urządzeniem.

Przy zakupie akumulatora należy stosować się do zaleceń producenta urządzenia.

Elementy i akumulatory powinny być czyste i suche.

Przed użyciem należy naładować ogniwa i akumulatory. Zawsze stosować ładowarkę przeznaczoną do tego celu i odnieść się do instrukcji producenta lub do podręcznika urządzenia w zakresie wskazówek dotyczących ładowania.

Nie pozostawiać ładującego się akumulatora na dłuższy czas, gdy nie jest on używany.

Po dłuższych okresach przechowywania, może być konieczne kilkakrotne naładowanie i rozładowanie elementów lub akumulatorów, aby uzyskać maksymalną wydajność.

Zachować oryginalną dokumentację dotyczącą produktu w celu późniejszego wglądu.

Stosować element lub akumulator tylko w zakresie, do którego jest przewidziany.

Zużytkować w odpowiedni sposób.

2. INSTALACJA

Ostrzeżenie



- Zalecenia, których specjalista z zakresu urządzeń mechanicznych i automatyki w budynkach mieszkalnych musi **koniecznie** przestrzegać podczas instalacji napędu.
- Podczas instalacji należy przestrzegać norm i przepisów obowiązujących w kraju instalacji.

① Przed instalacją i uruchomieniem, należy całkowicie naładować akumulator za pomocą kompatybilnej, zewnętrznej ładowarki Somfy (Oximo WireFree™ Charger, niedostarczona).

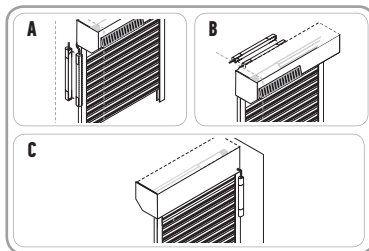
2.1. INSTALACJA AKUMULATORA

Ważne



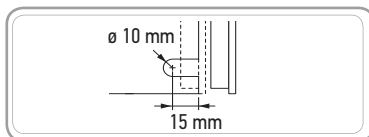
- Wszystkie trzy elementy: panel słoneczny, akumulator i napęd powinny być zamontowane z tej samej strony rolety.
- Akumulator powinien być ostrożnie przed deszczem (IPX4).

Specjalny kształt akumulatora umożliwia jego montaż w narożu, dzięki czemu jest mniej widoczny. Akumulator może być zamocowany za szyną (A), w tylnej części (B) lub pod kasetą rolety, pod framugą okna, lub w rogu wewnętrznej ściany (C): wyboru należy dokonać zgodnie z konfiguracją i typem rolety.



Wykonać otwór w tylnej części kasety, aby umożliwić przełożenie przewodu akumulatora wewnątrz:

- wyciąć połowę podłużnego otworu o średnicy 10 mm, długości 15 mm, zaczynając od krawędzi kasety, zgodnie ze schematem.



2.1.1. Mocowanie metodą przykręcenia

① Somfy zaleca zamocowanie akumulatora poprzez przykręcenie, aby zagwarantować wytrzymałość mocowania na przestrzeni czasu oraz ułatwić czynności serwisowe.

- 1) Wymontować plastikowe pokrywy na obu zakończeniach akumulatora:
- 2) odłączyć przewód od złącza akumulatora, aby uniknąć uszkodzenia przewodu podczas mocowania.
- 3) Wybrać kierunek montażu akumulatora w zależności od konfiguracji instalacji i oznaczyć miejsce wykonania otworów zgodnie z odpowiednim schematem.

4) Wywiercić otwory mocujące akumulatora w oznaczonych miejscach.

① Nie przewiercać na wylot uchwyty montażowych akumulatora.

5) Zamocować akumulator za pomocą nitów stalowych Pop lub śrub o średnicy \varnothing 5 mm w wywierconych otworach.

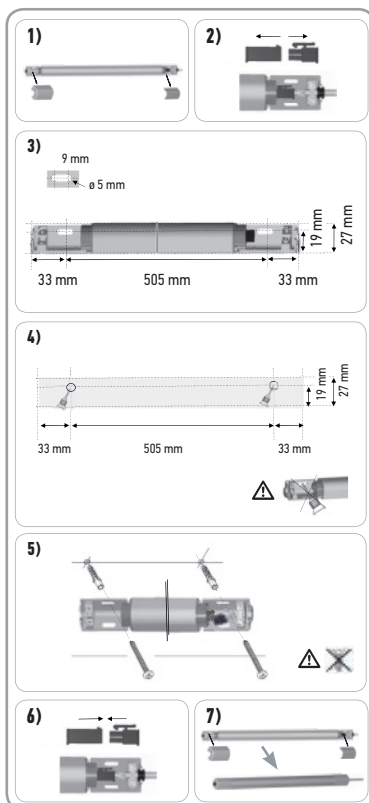
① Nie stosować śrub z łbem stożkowym płaskim.

6) Ponownie podłączyć przewód do złącza akumulatora.

7) Zamontować na miejsce pokrywy na obu zakończeniach akumulatora i nacisnąć, aż do usłyszania odgłosu "kliknięcia", aby je zamocować.

- Upewnić się, że przelotka oraz uszczelka są prawidłowo założone pod pokrywkami.

Należy przejść do rozdziału **2.2. Okablowanie**.

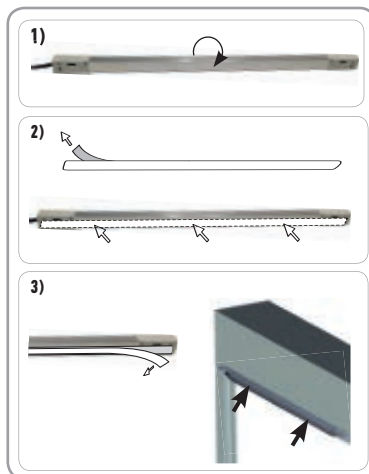


2.1.2. Mocowanie metodą przyklejania

- ① Somfy odradza mocowanie akumulatora poprzez przyklejenie, w szczególności na powierzchniach niegładkich i porowatych takich jak: tynk, beton, drewno...
- ① Temperatura otoczenia podczas przyklejania powinna zawierać się w przedziale od 20°C do 38°C.
- ① Starannie oczyścić wybrane miejsca mocowania za pomocą rozpuszczalnika na bazie mieszanki alkoholu izopropylowego i wody (50/50) lub rozpuszczalnika na bazie heptanu.

- 1) Wybrać jedną z 2 płaskich powierzchni, na której należy przykleić taśmę klejącą w zależności od konfiguracji instalacji.
- 2) Zdjąć papier zabezpieczający taśmę i przykleić ją na wybranej płaskiej powierzchni akumulatora.
- 3) Odkleić drugi papier zabezpieczający taśmę i docisnąć równomiernie akumulator do oczyszczonej powierzchni.

Należy przejść do rozdziału **2.2. Okablowanie**.



2.2. OKABLOWANIE



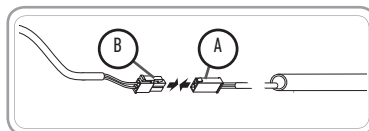
Ostrzeżenie

Nigdy nie doprowadzać do zwarcia zacisków akumulatora. Ryzyko poparzenia i wybuchu.

Ważne

- Nie ciąć ani nie zmieniać przewodu.
- Połączenia z napędem powinny być wykonane wewnątrz kasety rolety.
- Przewód przechodzący przez metalową ściankę powinien być zabezpieczony i zaizolowany za pomocą przelotki dostarczonej wraz z przewodem.
- Zamocować przewody tak, aby zapobiec ich zetknięciu się z ruchomymi elementami.
- Somfy zaleca umieszczenie złączy pomiędzy boczną ścianką a kołnierzem oraz zamocowanie przewodów wewnątrz kasety rolety.

Połączyć przewodem złącze 2-wtykowe akumulatora (A) ze złączem 2-wtykowym przewodu w kształcie Y (B).



2.3. URUCHOMIENIE

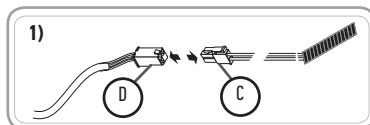
PIERWSZE ŁADOWANIE

Ważne

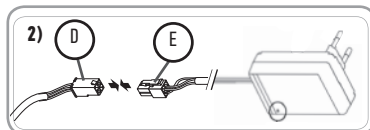


- Przed uruchomieniem, zlecić całkowite naładowanie akumulatora za pomocą kompatybilnej ładowarki zewnętrznej Somfy (Oximo WireFree™ Charger, niedostarczona) profesjonalnemu technikowi.
- Użycie innej ładowarki akumulatora jest zabronione.
- Nie przekraczać maksymalnego czasu ładowania wynoszącego 3 godz. 30 min.

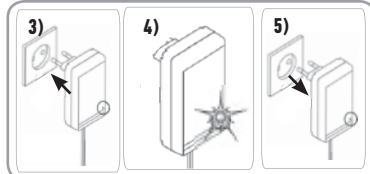
1) Odłączyć złącze 2-wtykowe panelu słonecznego (C) i złącze 4-wtykowe przewodu w kształcie Y (D).



2) Połączyć przewodem złącze 4-wtykowe zewnętrznej ładowarki akumulatora (E) ze złączem 4-wtykowym przewodu w kształcie Y (D).



3) Podłączyć zasilanie zewnętrznej ładowarki akumulatora do gniazda sieciowego.



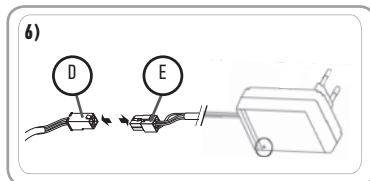
4) Odczekać, aż dioda LED zmieni kolor na zielony: doładowanie akumulatora zostało zakończone.



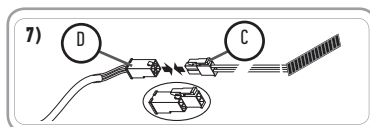
5) Odłączyć ładowarkę od gniazda sieciowego.



6) Odłączyć złącze zewnętrznej ładowarki akumulatora (E) od złącza przewodu w kształcie Y (D).



7) Ponownie połączyć przewodem złącze panelu słonecznego (C) ze złączem przewodu w kształcie Y (D).



3. UŻYTKOWANIE I KONSERWACJA

3.1. ŁADOWANIE AKUMULATORA

Po zamontowaniu i uruchomieniu zestawu Oximo 40 DC RTS (napęd 40 WF RTS, akumulator Somfy, panel słoneczny Somfy), akumulator ładuje się energią elektryczną z panelu słonecznego.

Energia elektryczna przesłana przez panel słoneczny jest magazynowana przez akumulator do zasilania napędu Oximo 40 WF RTS.

3.2. ZABEZPIECZENIE AKUMULATORA PRZED NADMIERNYM ROZŁADOWANIEM

Za każdym razem, gdy napęd otrzymuje polecenie ruchu w górę lub w dół, sprawdza on napięcie akumulatora, aby nie rozładować go poniżej 10 V.

Jeśli napięcie akumulatora jest wyższe niż 11,5 V, napęd działa normalnie.

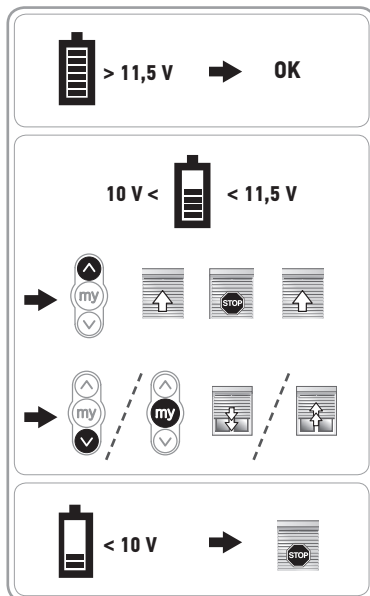
Jeśli napięcie jest niższe niż 11,5 V i wyższe niż 10 V:

- Po naciśnięciu na przycisk **Góra**, roleta zatrzymuje się w trakcie ruchu w górę.
- Po naciśnięciu na przycisk **Dół** lub **my**, roleta nie realizuje żądanego polecenia, lecz wykonuje dwa krótkie ruchy w jednym kierunku.
- Te zachowania wskazują na niski poziom naładowania akumulatora.

Jeśli napięcie jest niższe niż 10 V, roleta nie przemieszcza się.

Dzięki panelowi słonecznemu, napięcie akumulatora wzrasta do 12 V i napęd powraca do normalnego działania.

Jednakże, istnieje alternatywne rozwiązanie umożliwiające doładowanie akumulatora za pomocą kompatybilnej ładowarki zewnętrznej Somfy (Oximo WireFree™ Charger, niedostarczona).



3.3. KONSERWACJA

Ważne



- Użycie innej ładowarki akumulatora jest zabronione.
- Nigdy nie pozostawiać rozładowanego akumulatora.

Okres eksploatacji akumulatora Oximo WireFree™ Battery Stick wynosi około 8 lat (ocena szacunkowa przy średniej temperaturze użytkowania 20°C).

Jeśli pojawiają się nietypowe zachowania rolety opisane w poprzednim rozdziale i jeśli napęd nie powraca do normalnego działania po pewnym czasie następczenia, oznacza to, że prawdopodobnie miało miejsce znaczne rozładowanie akumulatora Oximo WireFree™ Battery Stick. W takim przypadku, należy zlecić ponowne naładowanie akumulatora Oximo WireFree™ Battery Stick za pomocą kompatybilnej ładowarki zewnętrznej Somfy specjalistom z zakresu urządzeń mechanicznych i automatyki w budynkach mieszkalnych.

Jeśli sytuacja będzie się często powtarzać, należy zlecić wymianę akumulatora lub zmianę ustawienia panelu słonecznego specjalistom z zakresu urządzeń mechanicznych i automatyki w budynkach mieszkalnych.

3.4. WSKAZÓWKI I RADY DOTYCZĄCE UŻYTKOWANIA

3.4.1. Doładowanie i wymiana akumulatora

W celu doładowania i wymiany akumulatora Oximo WireFree™ Battery Stick należy skontaktować się ze specjalistą z zakresu urządzeń mechanicznych i automatyki w budynkach mieszkalnych.



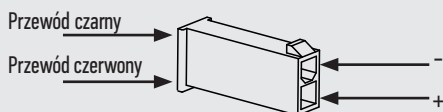
Należy pamiętać, by oddzielać baterie i akumulatory od odpadów innego typu i poddawać je recyklingowi w lokalnych punktach zbiórki.

3.4.2. Pytania dotyczące akumulatora Oximo WireFree™ Battery Stick?

Spostrzeżenia	Możliwe przyczyny	Rozwiązania
Napełniony produkt nie działa.	Okablowanie jest nieprawidłowe.	Sprawdzić okablowanie i zmodyfikować w razie potrzeby. Sprawdzić, czy zostało wykonane połączenie napedu z akumulatorem.
	Poziom naładowania akumulatora jest niski	Odczekać, aż panel słoneczny ponownie naładuje akumulator lub doładować akumulator.
	Jeden z podzespołów (napęd, panel słoneczny, punkt sterowania, ...) nie działa.	Patrz odpowiednia instrukcja.
Po naciśnięciu na przycisk Góra, roleta zatrzymuje się zanim wykona ruch w górę.	Poziom naładowania akumulatora jest niski.	Odczekać, aż panel słoneczny ponownie naładuje akumulator lub doładować akumulator.
Po naciśnięciu na przycisk Dół lub STOP/my roleta wykonuje dwa krótkie ruchy w tym samym kierunku.	Poziom naładowania akumulatora jest niski	Odczekać, aż panel słoneczny ponownie naładuje akumulator lub doładować akumulator.
Akumulator jest doładowywany kilkakrotnie w ciągu roku za pomocą zewnętrznej ładowarki.	Panel słoneczny jest umieszczony w niewłaściwym miejscu.	Sprawdzić miejsce montażu, patrz instrukcja panelu słonecznego Somfy.
	Panel słoneczny jest uszkodzony lub wystąpiła w nim usterka.	Wymienić panel słoneczny, patrz instrukcja panelu słonecznego Somfy.
	Okres eksploatacji akumulatora dobiega końca.	Wymienić akumulator.

4. DANE TECHNICZNE

Zasilanie	12 V DC
Pojemność	2,2 Ah
Temperatura pracy	od - 20°C do + 70°C
Stopień ochrony	IPX4
Maks. czas ładowania	3h30
Częstotliwość ładowania	maks. 2 razy na rok
Maks. okres przechowywania (przed pierwszym ładowaniem)	6 miesięcy przy 20°C. Po tym okresie przechowywania, akumulator może być całkowicie rozładowany
Maks. prąd ładowania	200 mA



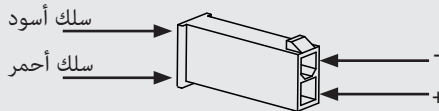
W celu uzyskania dodatkowych informacji na temat danych technicznych tego akumulatora, prosimy o kontakt z przedstawicielem Somfy.

٣-٤-٢ أسئلة حول بطارية Oximo WireFree™ Battery Stick ؟

الحلول	الأسباب المحتملة	ملاحظات
افحص التمديدات السلكية وقم بتعديلها إذا تطلب الأمر. تحقق مما إذا كان اتصال المحرك بالبطارية قد تم إجراؤه. انتظر حتى تقوم اللوحة الشمسية بإعادة شحن البطارية.	توصيل التمديدات السلكية غير سليم.	المنتج المجهز بمحرك لا يعمل.
انظر التعليمات المناسبة.	أحد المكونات لا يعمل (المحرك ، اللوحة الشمسية، نقطة التحكم، ...).	البطارية ضعيفة.
انتظر حتى تقوم اللوحة الشمسية بإعادة شحن البطارية.	البطارية ضعيفة.	يقوم الشتر بعمل برهة توقف قبل الصعود، عند الضغط على زر رفع.
	البطارية ضعيفة.	يقوم الشتر بحركتين قصيرتين في نفس الاتجاه، عند الضغط على زر خفض أو إيقاف / خاص بي.
تحقق من موضعها، انظر دليل تعليمات اللوحة الشمسية Somfy.	اللوحة الشمسية في غير مكانها.	تم إعادة شحن البطارية عدة مرات خلال السنة باستخدام شاحن البطارية الخارجي.
استبدل اللوحة الشمسية، انظر دليل تعليمات اللوحة الشمسية Somfy.	اللوحة الشمسية معيبة أو تالفة.	
استبدل البطارية.	عُمر البطارية وصل إلى نهايته.	

٤- البيانات التقنية

منبع الطاقة	١٢ فولت جهد مستمر
القدرة	٢,٢ أمبير/ساعة
درجة حرارة التشغيل	من ٢٠ - ٥°م إلى ٧٠ + ٥°م
عيار الحماية	يجب حماية البطارية من المطر (IPX4).
المدة القصوى للشحن	٣ ساعات ونصف
تكرار الشحن	مرتان بحد أقصى
أقصى مدة للتخزين (قبل أول شحن)	٦ أشهر عند ٢٠ درجة مئوية. بعد هذه الفترة من التخزين، قد يتم تفريغ البطارية من الشحن تمامًا.
الحد الأقصى لتيار الشحن	٢٠٠ ملي أمبير



لمزيد من المعلومات حول البيانات التقنية لهذه البطارية ، اتصل بممثل Somfy.

٣-١ شحن البطارية

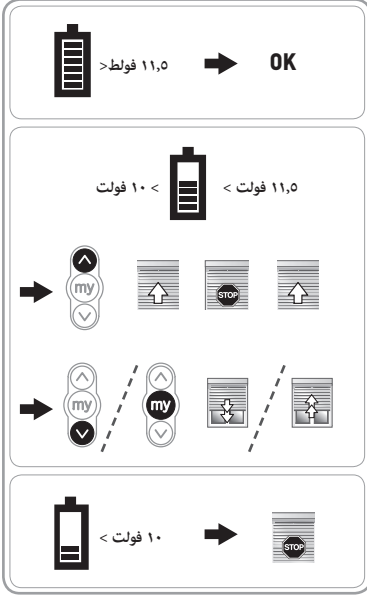
بعد تركيب وتشغيل مجموعة Oximo 40 DC RTS (المحرك Oximo 40 WF RTS، بطارية Somfy، اللوحة الشمسية Somfy)، يتم شحن البطارية بالطاقة الكهربائية بفضل اللوحة الشمسية. يتم تخزين الطاقة الكهربائية المنقولة بواسطة اللوحة الشمسية في البطارية من أجل تغذية المحرك Oximo 40 WF RTS.

٣-٢ حماية البطارية ضد التفريغ الزائد

عندما يتلقى المحرك أمر صعود أو هبوط، فإنه يتحكم في جهد البطارية حتى لا يتم تفريغها أقل من ١٠ فولت. إذا كان جهد البطارية أعلى من ١١,٥ فولت، فإن المحرك يعمل بشكل طبيعي. إذا كان الجهد أقل من ١١,٥ فولت وأكبر من ١٠ فولت:

- بعد الضغط على زر رفع، يقوم الشتر بعمل برهة توقف أثناء الصعود.
- بعد الضغط على زر خفض أو خاص بي، فإن الشتر لا ينفذ الأمر المطلوب ولكن ينفذ حركتان قصيرتان في نفس الاتجاه.
- تشير هذه السلوكيات إلى انخفاض مستوى شحن البطارية.

إذا كان الجهد أقل من ١٠ فولت، فإن الشتر لا يتحرك.



بفضل اللوحة الشمسية، سيرتفع جهد البطارية إلى ١٢ فولت، وسوف يستأنف المحرك التشغيل العادي. ومع ذلك، هناك حل بديل لإعادة شحن البطارية باستخدام شاحن البطارية الخارجي المتوافق مع Somfy (شاحن Oximo WireFree™، غير مرفق).

٣-٣ الصيانة

تنبيه

- يُحظر أي استخدام لشاحن بطارية آخر.
- لا تترك البطارية أبداً فارغة من الشحن.



عمر بطارية Oximo WireFree™ Battery Stick هو ما يقرب من ٨ سنوات (ويقدر متوسط درجة حرارة التشغيل ٢٠ درجة مئوية). في حالة حدوث السلوكيات غير الطبيعية للمصراع المنزلق والموصوفة في الفصل السابق، وعدم استئناف المحرك للتشغيل الطبيعي بعد فترة من التعرض لأشعة الشمس، ربما يكون هناك تفريغ كبير لبطارية Oximo WireFree™ Battery Stick. في هذه الحالة، يجب إعادة شحن بطارية Oximo WireFree™ Battery Stick باستخدام شاحن بطاريات خارجي متوافق مع Somfy، من قبل متخصص في المحركات والتشغيل الآلي للمنازل. وإذا حدث ذلك بشكل متكرر، فإما أن تقوم باستبدال البطارية أو تغير تعرض لوحة الطاقة الشمسية من قبل متخصص بالمحركات والتشغيل الآلي للمنازل.

٣-٤ اقتراحات ونصائح الاستخدام

٣-٤-١ إعادة شحن واستبدال البطارية

إعادة شحن بطارية Oximo WireFree™ Battery Stick واستبدالها، اتصل بمختص بالمحركات والتشغيل الآلي للمنازل.

اعمل على فصل البطاريات عن النفايات الأخرى والتخلص منها عن طريق التدوير من خلال النظام المحلي لجمع النفايات.

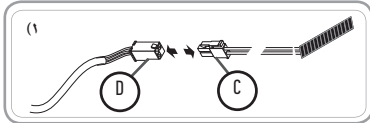


٣-٢ التشغيل

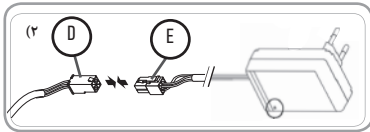
الشحن الأول

تنبيه

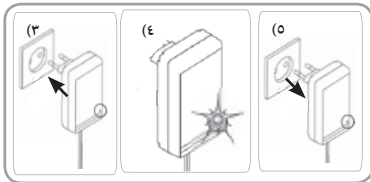
- قبل التشغيل، قم بشحن البطارية بالكامل باستخدام شاحن البطارية الخارجي المتوافق مع Somfy (شاحن Oximo WireFree™، غير مزوّد)، عن طريق متخصص.
- يُحظر أي استخدام لشاحن بطارية آخر.
- لا تتجاوز الحد الأقصى لوقت الشحن ٣ ساعات و ٣٠ دقيقة.



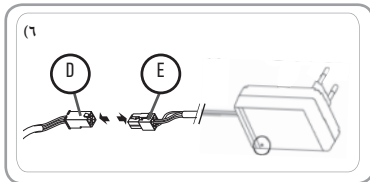
(١) قم بفصل الموصل ٢ دبوس الموجود باللوحة الشمسية (C) والموصل ٤ دبوس الموجود في الكابل (D) (Y).



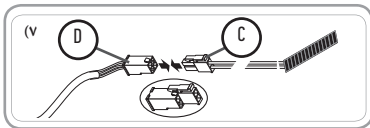
(٢) قم بتوصيل الموصل ٤ دبوس الموجود في شاحن البطارية الخارجي (E) والموصل ٤ دبوس الموجود في الكابل (D) (Y).



(٣) قم بتوصيل مصدر الطاقة لشاحن البطارية الخارجي بمقبس الكهرباء.
 (٤) انتظر حتى تتحول لمبة LED إلى اللون الأخضر : اكتمل شحن البطارية.
 (٥) افصل الشاحن عن مقبس الكهرباء.



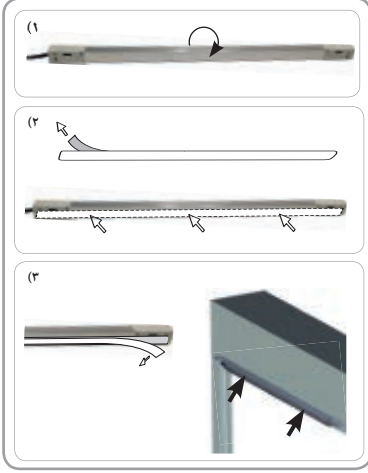
(٦) افصل موصل شاحن البطارية الخارجي (E) عن موصل الكابل (D) (Y).



(٧) أعد توصيل موصل اللوحة الشمسية (C) بموصل الكابل (D) (Y).

٢-١-٢ التثبيت عن طريق اللصق

- ① لا توصي Somfy بإصلاح البطارية عن طريق اللصق، وخاصة على الأسطح غير المساء والمسامية مثل الجص والخرسانة والخشب....
 ② يجب أن تكون درجة الحرارة المحيطة أثناء اللصق بين ٢٠ درجة مئوية و٣٨ درجة مئوية.
 ③ قم بتنظيف مواقع التركيب المختارة باستخدام خليط مذيّب من كحول الأيزوبروبيل والماء (٥٠/٥٠) أو مع مذيّب تم تركيبه أساسًا من الهبتان.



١) اختر أحد الوجهين المسطحين اللذان يمكنك لصقهما وفقًا لتهيئة التثبيت.

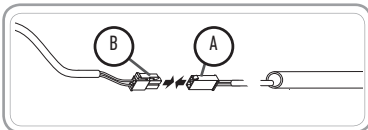
٢) قم بإزالة الورق الواقي من المادة اللاصقة وثبتها على الوجه المسطح المختار للبطارية.

٣) انزع الورق الواقي الآخر من المادة اللاصقة، ثم قم بوضع البطارية على السطح الذي تم تنظيفه مع الضغط بشكل مناسب على جميع الأطراف.

الانتقال إلى الفصل ٢-٢ التمديدات السلكية.

٢-٢ التمديدات السلكية

- تحذير** ⚠️
 لا تخلق دائرة قصر مطلقًا بين أطراف البطارية. خطر الحرق والانفجار.
تنبيه ⚠️
- لا تقم بقطع الكابل أو تعديله.
 - يجب أن تكون الوصلات مع المحرك داخل صندوق المصراع المنزلق.
 - يجب حماية الكابل الذي يمر من خلال جدار معدني وعزله عن طريق عروة تثبيت الكابل المرفقة.
 - وصل الأسلاك لتجنب أي تلامس مع جزء متحرك.
 - توصي Somfy بوضع الموصلات بين الخد والحواف، وتثبيت الكابلات داخل صندوق المصراع المنزلق.

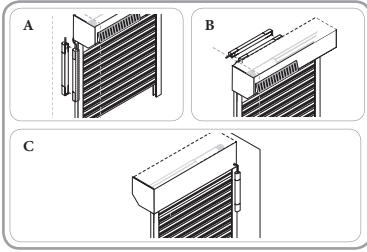


قم بتوصيل الموصل ٢ دبوس الموجود في البطارية (A) بالموصل ٢ دبوس الموجود في الكابل (B).

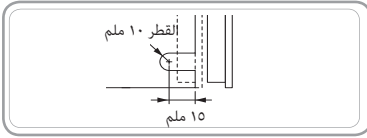
٢-١ تركيب البطارية

تنبيه

- يجب تركيب العناصر الثلاثة، اللوحة الشمسية والبطارية والمحرك على نفس الجانب من الشتر.
- يجب حماية البطارية من المطر (IPX4).



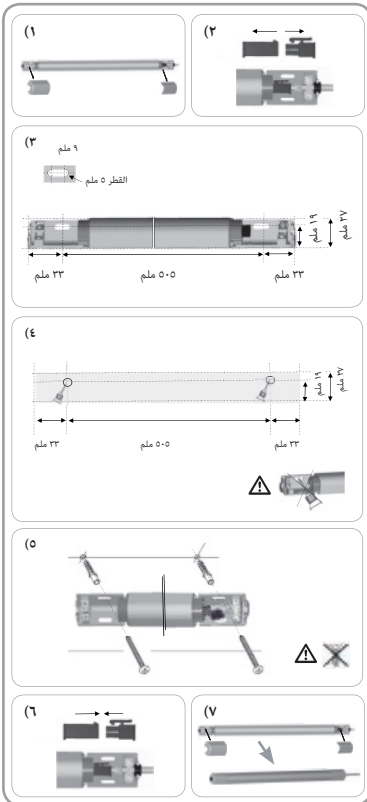
تم تصميم شكل البطارية خصيصاً ليتم دمجها في زاوية لمزيد من السرية. يمكن تثبيت البطارية خلف الشريحة (أ)، أو على الظهر (ب)، أو أسفل صندوق المصراع المنزلق، أو تحت إطار النافذة، أو في زاوية الجدار الداخلي (ج): قُم بالاختيار وفقاً لتكوين المصراع المنزلق ونوعه.



قُم بعمل فتحة على الجزء الخلفي من المربع للسماح بمرور كابل البطارية إلى الداخل:

- اقطع نصف مستطيل بقطر ١٠ مم وطول ١٥ مم من حافة المربع، كما هو موضح.

٢-١-١ التثبيت باستخدام براغي



① توصي Somfy بتثبيت البطارية عن طريق الربط براغي، وذلك لضمان حسن السلوك مع مرور الوقت ولتيسير خدمة ما بعد البيع.

① فك الأغشية البلاستيكية على كل طرف من أطراف البطارية:

② افصل الكابل من موصل البطارية لمنع تلف الكابل عند التثبيت.

③ اختر اتجاه البطارية وفقاً لتكوين التثبيت، وحدد موقع الثقوب وفقاً للرسم التوضيحي المقابل.

④ قُم بحفر ثقوب تركيب البطارية على العلامات المشار إليها.

① لا تحفر بين حوامل البطارية.

⑤ قم بتثبيت البطارية باستخدام براغي من الفولاذ أو براغي بقطر ٥ مم في الثقوب المحفورة.

① لا تستخدم براغي برؤوس غاطسة.

⑥ أعد توصيل الكابل بموصل البطارية.

⑦ أعد الأغشية على كل طرف للبطارية، واضغط عليها حتى سماع صوت "طقطقة" لتثبيتها.

- تأكد من وضع عروة ربط الكابل وغطاء منع نفاذية الماء بشكل جيد تحت الأغشية.

الانتقال إلى الفصل ٢-٢ التمديدات السلكية.

٣-١ إرشادات السلامة

يُحفظ بعيداً عن متناول الأطفال

لا تقم بفك أو فتح أو قطع العناصر أو البطاريات.

لا تُعرض العناصر أو البطاريات للسخونة أو النار. تجنب التخزين تحت أشعة الشمس مباشرةً.

لا تُدخل العنصر أو البطارية في دائرة قصر.

لا تُعرض المراكم لصدّات ميكانيكية.

في حالة تسرب عنصر ما، يجب الحرص على عدم ترك السائل يلامس الجلد أو العينين. وإذا كان حدث ذلك، اغسل المنطقة المصابة بكمية كبيرة من الماء واستشر الطبيب.

لا تستخدم أي شاحن آخر بخلاف ذلك المخصص للاستخدام مع الجهاز.

ينبغي مراعاة القطبية لعلامة (+) وعلامة (-) على العنصر والبطارية والجهاز والتأكد من أن الاستخدام صحيح.

لا تستخدم عناصر أو بطاريات المراكم غير مصممة للاستخدام مع الجهاز.

قم دائماً بشراء البطارية الموصى بها من قِبَل الشركة المصنّعة للجهاز.

حافظ على العناصر والبطاريات نظيفة وجافة.

من الضروري شحن العناصر وبطاريات المراكم قبل الاستخدام. استخدم دائماً الشاحن المناسب وارجع إلى تعليمات الشركة المصنّعة أو إلى دليل الجهاز للحصول على تعليمات الشحن المناسبة.

لا تترك البطارية في الشحن لمدة طويلة في حالة عدم استخدامها.

بعد فترات طويلة من التخزين، قد يكون من الضروري شحن وتفريغ العناصر أو بطاريات المراكم عدة مرات للحصول على أقصى أداء ممكن.

احتفظ بمسندات المنتج الأصلية للرجوع إليها مستقبلاً.

لا تستخدم العنصر أو بطارية المراكم إلا في التطبيق المخصصين له.

تخلص منها بطريقة مناسبة.

٢- التركيب

تحذير

- تُعد هذه التعليمات إلزامية بالنسبة للمتخصص بالمحرّكات والتشغيل الآلي للمنازل الذي يقوم بتركيب المحرّك.
- يجب الامتثال للمعايير والتشريعات المعمول بها في بلد التثبيت.



① قبل التركيب أو التشغيل، قم بشحن البطارية بالكامل باستخدام شاحن البطارية الخارجي المتوافق مع Somfy (شاحن Oximo WireFree™ غير مرفق).

الدليل الأصلي

ينطبق هذا الدليل على جميع منتجات Oximo WireFree™ Battery Stick ، التي تتوفر إصداراتها في الكتالوج الحالي.

الفهرس

6	3- الاستخدام والصيانة	1	1- معلومات مسبقة
6	1-3 شحن البطارية	1	1-1 مجال التطبيق
6	2-3 حماية البطارية ضد التفريغ الزائد	1	2-1 المسؤولية
6	3-3 الصيانة	2	3-1 إرشادات السلامة
6	4-3 اقتراحات ونصائح الاستخدام	2	2- التركيب
7	4- البيانات التقنية	3	1-2 تركيب البطارية
		4	2-2 التمديدات السلكية
		5	3-2 التشغيل

المعلومات عامة

إرشادات السلامة

خطر



يشير إلى خطر يسبب الموت الفوري أو إصابات خطيرة.

تحذير



يشير إلى خطر قد يسبب الموت أو إصابات خطيرة.

احتياط



يشير إلى خطر قد يسبب إصابات خفيفة أو متوسطة الخطورة.

تنبيه



يشير إلى خطر قد يسبب تلفاً للمنتج أو يدمره.

1- معلومات مسبقة

1-1 مجال التطبيق

Oximo WireFree™ Battery Stick هي بطارية ذات نطاق درجة حرارة ممتد يتيح تخزين الطاقة الكهربائية التي توفرها اللوحة الشمسية Somfy، وتغذية محرك الاستهلاك ذو الطاقة المنخفضة Oximo 40 WF RTS بالطاقة. Oximo WireFree™ Battery Stick يُطلق عليها "البطارية" في هذه التعليمات.

2-1 المسؤولية

قبل تثبيت المنتج واستعماله، يُرجى قراءة دليل التعليمات بعناية.

يجب تركيب هذا المنتج بواسطة متخصص بالمحركات والتشغيل الآلي للمنازل، ووفقاً لتعليمات Somfy وللوائح المطبقة في بلد التركيب.

كل استخدام لهذا المنتج خارج مجال التطبيق الموصوف في هذا الدليل يكون ممنوعاً. وينبغي، مثله مثل أي عدم التزام بالتعليمات المذكورة في هذا الدليل، كل مسؤولية وضمان من قِبَل Somfy.

يجب على القائم بالتركيب إخبار عملاءه بشروط استخدام هذا المنتج وصيانته، ويجب أن يوصل لهم تعليمات الاستخدام والصيانة، بعد تركيب المنتج. تتطلب كل عمليات خدمة ما بعد البيع الخاصة بالمحرك الاستعانة بمتخصص بالمحركات والتشغيل الآلي للمنازل. في حالة وجود شكوك لديك أثناء تركيب المنتج أو للحصول على معلومات إضافية، قم بالاتصال بـ Somfy ممثلاً أو بزيارة الموقع الإلكتروني www.somfy.com.

SOMFY ACTIVITÉS SA

50 avenue du Nouveau Monde
F-74300 Cluses

www.somfy.com

somfy®

5143941A

