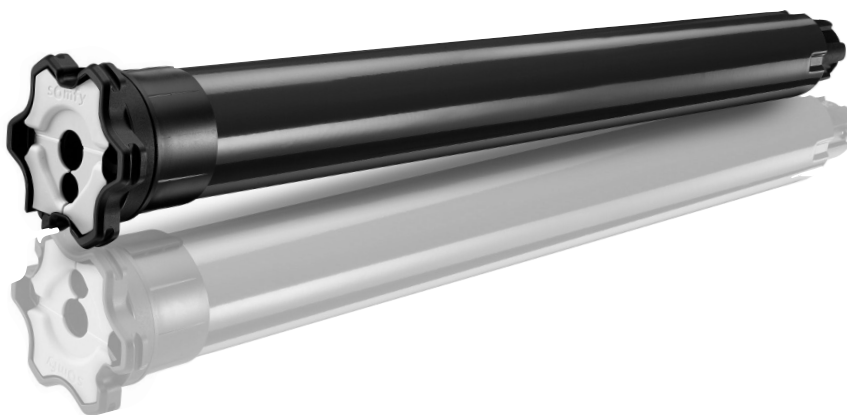


# S&SO-RS100 io HYBRID



PL INSTRUKCJA

Ref. 5129523A





# WERSJA TŁUMACZONA

Niniejsza instrukcja dotyczy wszystkich napędów S&SO-RS100 io HYBRID niezależnie od ich momentu obrotowego i kształtu głowicy.

## SPIS TREŚCI

<b>1. Informacje wstępne</b>	<b>2</b>	<b>3. Obsługa i konserwacja</b>	<b>14</b>
1.1. Zakres zastosowania	2	3.1. Obsługa za pomocą przewodowego punktu sterowania	14
1.2. Odpowiedzialność	2	3.2. Obsługa za pomocą punktu sterowania io-homecontrol®	14
<b>2. Instalacja</b>	<b>3</b>	3.3. Wskazówki i porady	15
2.1. Montaż	3	<b>4. Dane techniczne</b>	<b>16</b>
2.2. Okablowanie	4		
2.3. Uruchamianie	6		
2.4. Wskazówki i porady instalacyjne	12		

Napęd S&SO-RS100 io HYBRID jest napędem nowej generacji zaprojektowanym w celu zwiększenia komfortu i bezpieczeństwa użytkownika oraz uproszczenia dla instalatora procesu regulacji w wyniku optymalnego przystosowania układów napędowych do rolet (domyślnie napęd typu Plug & Play, dla którego ustawienia można dostosowywać do poziomu wyposażenia rolety).

Napęd zwany „hybrydowym” umożliwia sterowanie poprzez przewodowy punkt sterowania jak również poprzez punkty sterowania lub czujniki io-homecontrol® w tej samej instalacji, co czyni go idealnym rozwiązaniem dla nowych projektów budowanych. Napęd ten oferuje innowacyjne funkcje dzięki nowej technologii **SMS (Smart Motion System)** dostępnej przy zastosowaniu urządzenia instalacyjnych io-homecontrol® Set&Go io. Funkcje te są również dostępne (bo funkcje) za pośrednictwem punktu sterowania Smoove RS100 io opracowanego wyłącznie dla napędów wykorzystujących technologie **SMS**.

## 1. INFORMACJE WSTĘPNE

### 1.1. ZAKRES ZASTOSOWANIA

Napęd S&SO-RS100 jest przeznaczony do wszystkich typów rolet spełniających co najmniej jeden z poniższych warunków:

- Pancierz rolety może zostać podniesiony o 4 cm po przyłożeniu skierowanej ku górze siły 150 N do dolnej listwy znajdującej się w odległości 16 cm od położenia całkowitego rozwinięcia.
- Roleta sterowana jest przez punkt sterowania bez możliwości blokowania zainstalowany w miejscu pozwalającym na obserwowanie zamykania, ale oddalonym od elementów ruchomych i na wysokości co najmniej 1,50 m.
- Strefa końcowa zamykania znajduje się na wysokości powyżej 2,50 m nad podłogą lub innym poziomem stałego dostępu do urządzenia.

Jeżeli roleta posiada profile ażurowe, otwory nie mogą umożliwiać przełożenia trzpienia o średnicy 5 mm.

### 1.2. ODPOWIEDZIALNOŚĆ

Przed rozpoczęciem montażu i użytkowania napędu S&SO-RS100 io HYBRID należy uważnie przeczytać niniejszą instrukcję. Poza zaleceniami opisanymi w niniejszej instrukcji należy przestrzegać również szczegółowych zaleceń zawartych w dołączonym dokumencie „**Zalecenia dotyczące bezpieczeństwa**”.

**Napęd S&SO-RS100 io HYBRID powinien zostać montowany przez specjalistę z zakresu urządzeń mechanicznych i automatyki domowej, zgodnie z zaleceniami Somfy i przepisami obowiązującymi w kraju użytkowania.**

Wszelkie zastosowania napędu S&SO-RS100 io HYBRID niezgodnie z przeznaczeniem określonym powyżej są zabronione. Powodują one, podobnie jak nieprzestrzeganie zaleceń zawartych w instrukcji i w dołączonym dokumencie „**Zalecenia dotyczące bezpieczeństwa**”, anulowanie wszelkiej odpowiedzialności i gwarancji firmy Somfy.

Po montażu napędu S&SO-RS100 io HYBRID instalator musi poinformować klientów o warunkach użytkowania i konserwacji napędu, a także przekazać im instrukcję obsługi i konserwacji oraz dołączony dokument „**Zalecenia dotyczące bezpieczeństwa**”. Wszelkie działania serwisowe związane z napędem S&SO-RS100 io HYBRID wymagają interwencji specjalisty z zakresu urządzeń mechanicznych i automatyki domowej.

Jeżeli podczas montażu napędu S&SO-RS100 io HYBRID pojawią się wątpliwości lub jeśli zajdzie potrzeba uzyskania dodatkowych informacji, należy skontaktować się z przedstawicielem firmy Somfy lub wejść na stronę internetową [www.somfy.com](http://www.somfy.com).





Ostrzeżenie dot. bezpieczeństwa!



Uwaga!



Informacja



Przycisk „Góra” (sterowanie przewodowe)



Przycisk „Góra” (sterowanie io-homecontrol®)





Przycisk „Dół” (sterowanie przewodowe)




Przycisk „Dół” (sterowanie io-homecontrol®)

## 2. INSTALACJA

 Zalecenia, których **kategorycznie** musi przestrzegać specjalista z zakresu urządzeń mechanicznych i automatyki domowej wykonujący instalację napędu S&SO-RS100 io HYBRID.

 Nie upuszczać, nie uderzać, nie przebijać napędu ani nie zanurzać go w cieczy.

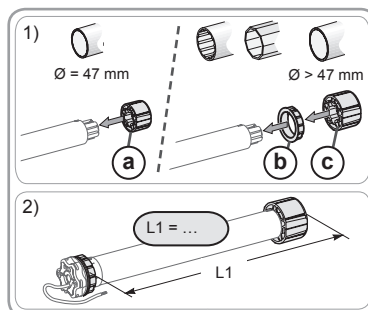
 Zainstalować indywidualny punkt sterowania dla każdego napędu.

### 2.1. MONTAŻ

#### 2.1.1. Przygotowanie napędu

1) Zamontować niezbędne akcesoria, łącząc napęd z rurą nawojową:

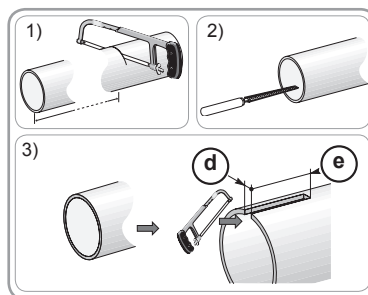
- Albo zabierak (a) na napędzie,
- Albo adapter (b) i zabierak (c) na napędzie.



2) Zmierzyć odległość (L1) między wewnętrzną krawędzią głowicy napędu a końcówką zabieraka.

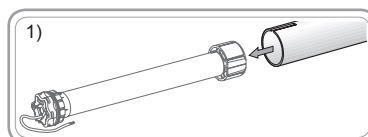
#### 2.1.2. Przygotowanie rury

- 1) Przyciąć rurę nawojową na żadaną długość w zależności od napędzanego urządzenia.
- 2) Wygładzić krawędzie rury nawojowej i usunąć opiłki.
- 3) W przypadku gładkich rur nawojowych w środku należy wykonać nacięcie o następujących wymiarach: (d) = 4 mm, (e) = 28 mm.




#### 2.1.3. Połączenie napęd—rura

- 1) Wsunąć napęd do rury nawojowej. W przypadku gładkich rur nawojowych, ustawić wykonane nacięcie na występie adaptera.

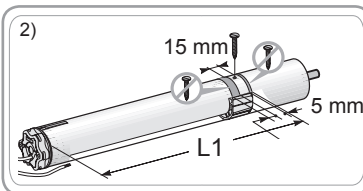


2) Zabierak musi zostać zablokowany wewnątrz rury nawojowej:

- Albo poprzez przymocowanie rury nawojowej do zabieraka przy pomocy 4 wkrętów z łbem krzyżakowym  $\varnothing$  5 mm albo 4 zrywalnych nitów stalowych  $\varnothing$  4,8 mm umieszczonych w odległości od 5 do 15 mm od zewnętrznej krawędzi zabieraka, niezależnie od rodzaju rury nawojowej.


 Wkręty lub nity nie mogą być mocowane do napędu, lecz tylko do zabieraka.

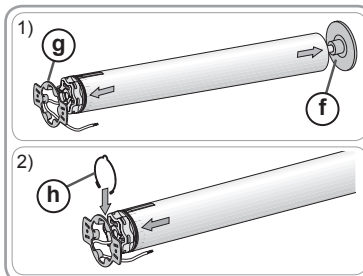
- Albo poprzez użycie zaślepki zabieraka dla rur, które nie są gładkie.



### 2.1.4. Montaż zespołu rura nawojowa—napęd


1) Zmontować i zamocować zespół rura—napęd w uchwycie kapsla (f) i w uchwycie napędu (g):


 Upewnić się, że zespół rura—napęd jest zablokowany w uchwycie kapsla. Czynność ta pozwoli uniknąć wypadnięcia zespołu rura—napęd z mocowania uchwytu kapsla.





2) W zależności od typu uchwytu zamontować pierścień oporowy (h).


## 2.2. OKABLOWANIE


 Przewody przechodzące przez metalową ściankę powinny być zabezpieczone i izolowane poprzez koszulki izolacyjne, peszle, itp.

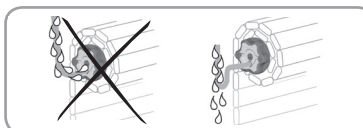
 Zabezpieczyć przewody w taki sposób, aby uniknąć kontaktu z elementami ruchomymi.

 Przewodu napędu S&SO-RS100 io HYBRID można demontować. W przypadku uszkodzenia wymienić na identyczny.


 Jeżeli napęd jest stosowany na zewnątrz i jeżeli został zastosowany przewód zasilający typu H05-VVF, przewód należy zainstalować w peszlu lub korytku odpornym na promieniowanie UV, na przykład pod rynną.

 Zapewnić dostęp do przewodu zasilającego napęd, tak by dało się go bez trudu wymienić.

 Aby zapobiec dostawaniu się wody do napędu, na przewodzie zasilającym należy wykonać pętlę!



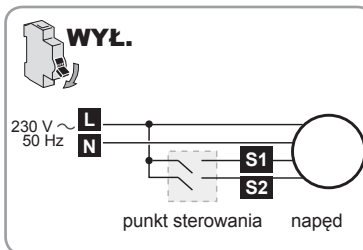
 Napęd S&SO-RS100 io HYBRID jest napędem klasy II i nie ma przewodu uziemiającego.

 Podłączenie do punktu sterowania jest obowiązkowe.

- Wyłączyć zasilanie sieciowe.

- Podłączyć napęd i przewodowy punkt sterowania zgodnie ze wskazówkami podanymi w poniższej tabeli.

	Przewód	230 V ~ 50 Hz
(L)	Szary	Fazowy
(N)	Niebieski	Zerowy
(S1)	Czarny	Kierunek 1
(S2)	Brązowy	Kierunek 2



1) Ponownie włączyć zasilanie. Za pomocą przewodowego punktu sterowania sprawdzić kierunek obrotów:

- Nacisnąć przycisk ▲:

→ Jeżeli roleta podnosi się, okablowanie jest prawidłowe — proszę przejść do rozdziału „**Uruchamianie**”.

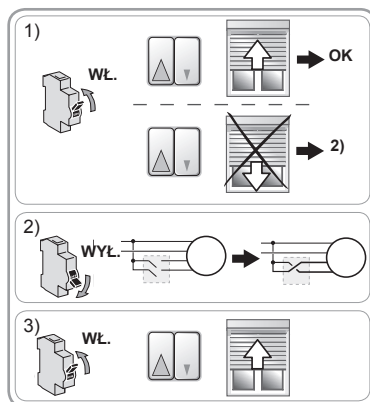
→ Jeżeli roleta opuszcza się, proszę przejść do następnego etapu.

2) Wyłączyć zasilanie.

- Zamienić miejscami przewód brązowy z przewodem czarnym przewodowego punktu sterowania.

3) Ponownie włączyć zasilanie.

- Aby sprawdzić kierunek obrotów, nacisnąć przycisk ▲.

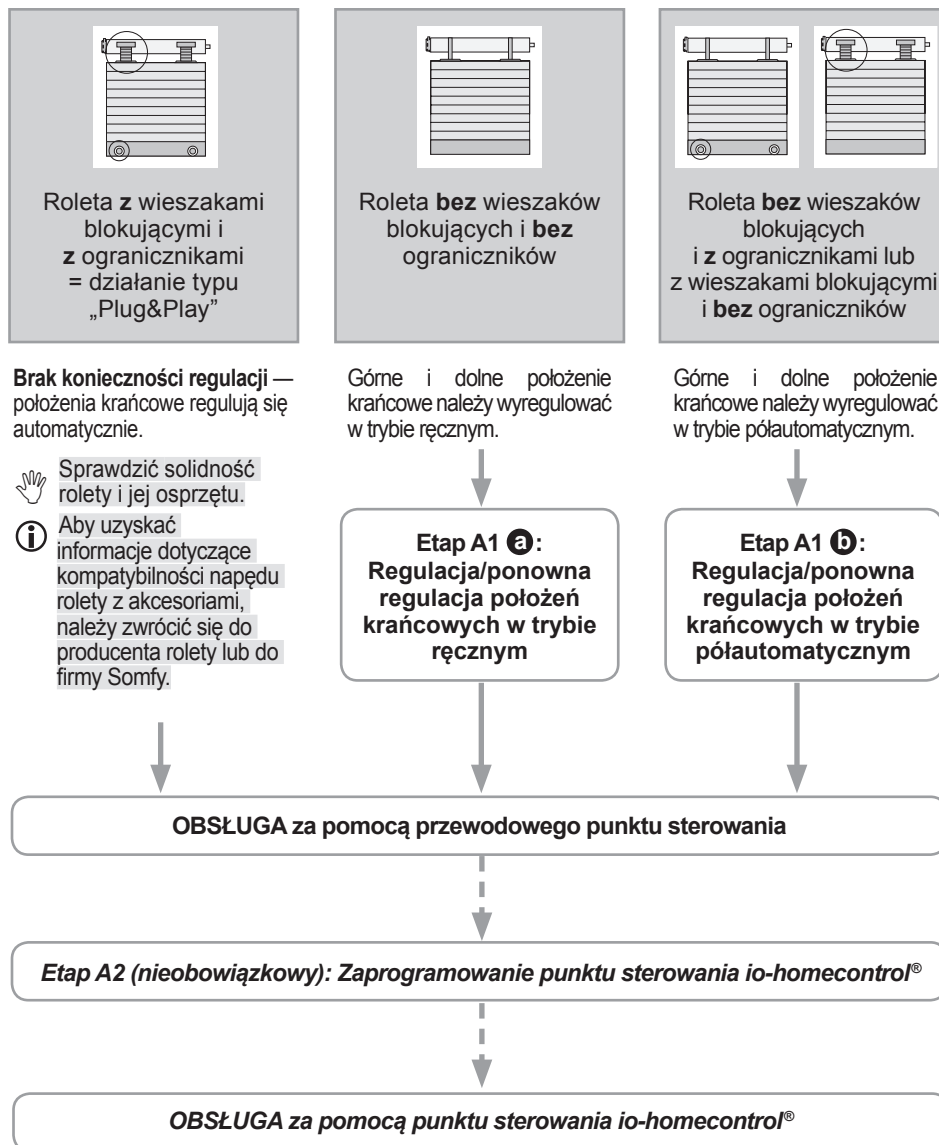


## 2.3. URUCHAMIANIE

### Określenie etapów do wykonania

- Możliwe są **dwie procedury** uruchamiania:
  - albo za pomocą przewodowego punktu sterowania — **schemat A**
  - albo za pomocą punktu sterowania Somfy io-homecontrol® — **schemat B**
- Ponadto regulacja położenia krańcowych zależy od rodzaju rolety.

### Procedura — schemat A





**Etap A1 a): Regulacja/ponowna regulacja położeń krańcowych w trybie ręcznym za pomocą przewodowego punktu sterowania**



Procedura ta dotyczy wyłącznie rolet **bez** wieszaków blokujących i **bez** ograniczników.

- ❗ W kroku 2) roleta podnosi się przy każdym naciśnięciu.
- ❗ Od kroku 3) w trybie regulacji:
  - Ruch rolety jest wolniejszy w ciągu pierwszych sekund.
  - Roleta porusza się z pewnym opóźnieniem po uruchomieniu. Należy zatem wykonać kroki 4) i 6) przed ruchami rolety w celu zatwierdzenia ustawień.

1) Ustawić roletę w połowie wysokości.

2) **Na przewodowym punkcie sterowania nacisnąć sześć razy** przycisk ▲ i **jeden raz nacisnąć** przycisk ▼ **do momentu, aż roleta wykona ruch w górę i w dół:**

→ Napęd jest w trybie regulacji.

Tryb regulacji napędu jest aktywny przez ok. 10 min.

3) Ustawić roletę w żądanym górnym (lub dolnym) położeniu krańcowym.

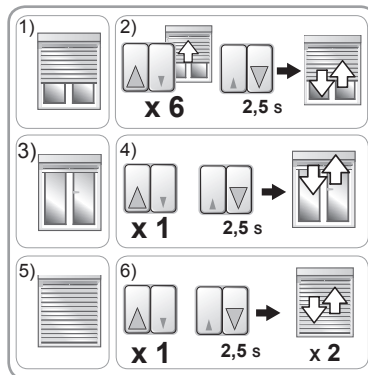
4) **Nacisnąć jeden raz** przycisk ▲ i **nacisnąć** przycisk ▼ **do momentu, aż roleta wykona ruch w górę i w dół:**

→ Regulacja pierwszego położenia krańcowego jest potwierdzona.

5) Ustawić roletę w żądanym dolnym (lub górnym) położeniu krańcowym.

6) **Nacisnąć jeden raz** przycisk ▲ i **nacisnąć** przycisk ▼ **do momentu, aż roleta wykona dwa ruchy w górę i w dół:**

→ Regulacja położeń krańcowych jest potwierdzona i tryb regulacji napędu jest zakończony.



Procedura zmiany regulacji położeń krańcowych jest identyczna z procedurą regulacji. Aby w przyszłości zmienić ustawienia, należy ponownie wykonać etap A1 a).

**Etap A1 b): Regulacja/ponowna regulacja położeń krańcowych w trybie półautomatycznym za pomocą przewodowego punktu sterowania**



Procedura ta dotyczy wyłącznie rolet **bez** wieszaków blokujących i **z** ogranicznikami oraz rolet z wieszakami blokującymi i **bez** ograniczników.

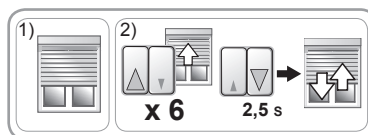
- ❗ W kroku 2) roleta podnosi się przy każdym naciśnięciu.
- ❗ Od kroku 3) w trybie regulacji:
  - Ruch rolety jest wolniejszy w ciągu pierwszych sekund.
  - Roleta porusza się z pewnym opóźnieniem po uruchomieniu. Należy zatem wykonać kroki 4) i 6) przed ruchem rolety w celu zatwierdzenia ustawień.

1) Ustawić roletę w połowie wysokości.

2) **Na przewodowym punkcie sterowania nacisnąć sześć razy** przycisk ▲ i **jeden raz nacisnąć** przycisk ▼ **do momentu, aż roleta wykona ruch w górę i w dół:**

→ Napęd jest w trybie regulacji.

Tryb regulacji napędu jest aktywny przez ok. 10 min.



3) Uruchomić roletę i **pozwolić jej zatrzymać się automatycznie** w górnym położeniu krańcowym (w przypadku ograniczników) lub dolnym położeniu krańcowym (w przypadku wieszaków blokujących).

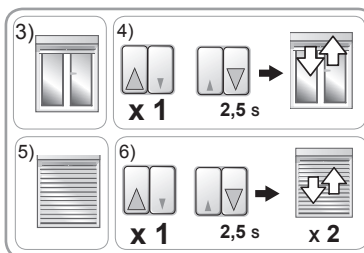
4) **Nacisnąć jeden raz** przycisk ▲ i **nacisnąć przycisk ▼ do momentu, aż roleta wykona ruch w górę i w dół:**

→ Regulacja pierwszego położenia krańcowego jest potwierdzona.

5) Ustawić roletę w żądanym dolnym położeniu krańcowym (brak wieszaków blokujących) lub górnym położeniu krańcowym (brak ograniczników).

6) **Nacisnąć jeden raz** przycisk ▲ i **nacisnąć przycisk ▼ do momentu, aż roleta wykona dwa ruchy w górę i w dół:**

→ Regulacja położen krańcowych jest potwierdzona i tryb regulacji napędu jest zakończony.



Procedura zmiany regulacji położen krańcowych jest identyczna z procedurą regulacji. Aby w przyszłości zmienić ustawienia, należy ponownie wykonać etap A1 **b**.

### Etap A2 (nieobowiązkowy): Zaprogramowanie punktu sterowania io-homecontrol®

Niniejsza instrukcja opisuje sposób zaprogramowania lokalnego punktu sterowania Somfy io-homecontrol® typu Smooove io.

1) Ustawić roletę w połowie wysokości.

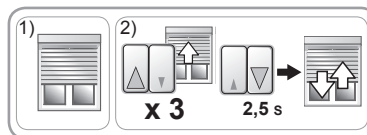
2) **Na przewodowym punkcie sterowania nacisnąć trzy razy** przycisk ▲ i **jeden raz nacisnąć przycisk ▼ do momentu, aż roleta wykona ruch w górę i w dół:**

→ Radio jest włączone i napęd jest w trybie programowania.

Tryb programowania napędu jest aktywny przez ok. 10 min.

3) Nacisnąć **krótco** przycisk PROG lokalnego punktu sterowania io-homecontrol®, który ma zostać zaprogramowany:

→ Roleta odpowiada ruchem w górę i w dół — ten punkt sterowania został zaprogramowany w napędzie.

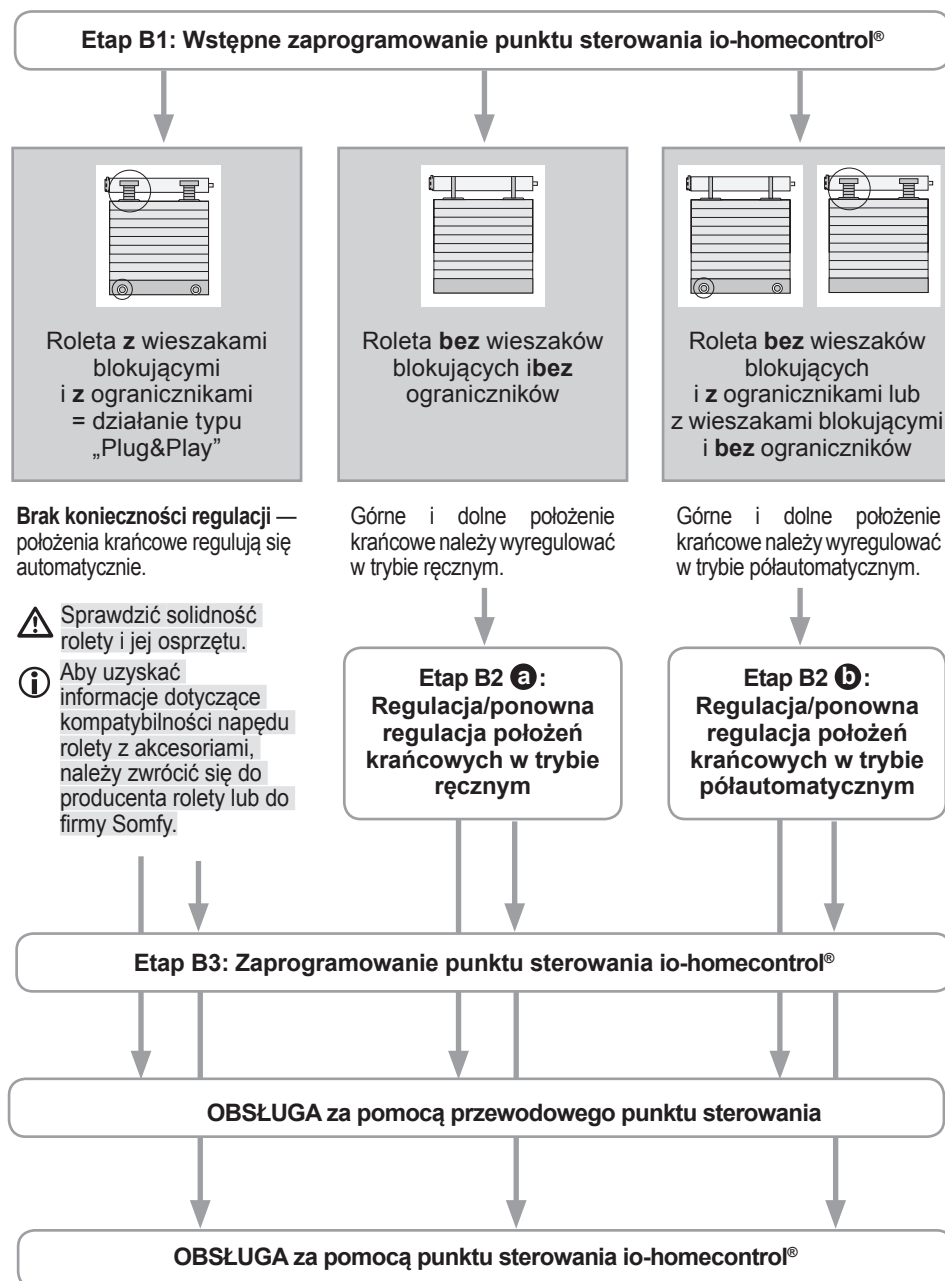


Niektóre punkty sterowania są wyposażone w przycisk ON/OFF (wł./wył.). Aby je włączyć, należy nacisnąć przycisk ON/OFF (wł./wył.) z tyłu punktu sterowania.



**Kierunek obrotów napędu jest ustawiany automatycznie podczas pierwszych cykli.** Podczas pierwszych przemieszczeń pancera rolety może zdarzyć się odwrócenie kierunków poleceń ▲/▼ (polecenia te automatycznie dopasują się do kierunków bez konieczności regulacji po maksymalnie 2 pełnych cyklach od jednego położenia krańcowego do drugiego położenia krańcowego). W przypadku rolet o powierzchni mniejszej niż 0,5 m<sup>2</sup> (0,6 m x 0,7 m) proszę zobaczyć rozdział „Pytania dotyczące napędu S&SO-RS100 io HYBRID”.

## Procedura — schemat B





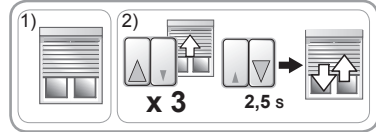
**Etap B1: Wstępne zaprogramowanie lokalnego punktu sterowania Somfy io-homecontrol®**

Niniejsza instrukcja opisuje uruchamianie przy wykorzystaniu lokalnego punktu sterowania Somfy io-homecontrol® typu Smooove io.

1) Ustawić roletę w połowie wysokości.

2) Na przewodowym punkcie sterowania nacisnąć trzy razy przycisk ▲ i jeden raz nacisnąć przycisk ▼ do momentu, aż roleta wykona ruch w górę i w dół:

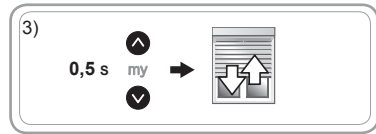
→ Radio jest włączone i napęd jest w trybie programowania.



Tryb programowania napędu jest aktywny przez ok. 10 min.

3) Na punkcie sterowania io-homecontrol® równocześnie nacisnąć krótko przyciski ▲ i ▼:

→ Roleta odpowiada ruchem w górę i w dół — ten punkt sterowania jest wstępnie zaprogramowany w napędzie.



**Kierunek obrotów napędu jest ustawiany automatycznie podczas pierwszych cykli.** Podczas pierwszych przemieszczeń panczerza rolety może zdarzyć się odwrócenie kierunków poleceń ▲/▼ (polecenia te automatycznie dopasują się do kierunków bez konieczności regulacji po maksymalnie 2 pełnych cyklach od jednego położenia krańcowego do drugiego położenia krańcowego). W przypadku rolet o powierzchni mniejszej niż 0,5 m<sup>2</sup> (0,6 m x 0,7 m) proszę zobaczyć rozdział „Pytania dotyczące napędu S&SO-RS100 io HYBRID”.

**Etap B2 a: Regulacja/ponowna regulacja położen krańcowych w trybie ręcznym za pomocą punktu sterowania io-homecontrol®**



Procedura ta dotyczy wyłącznie rolet bez wieszaków blokujących i z ogranicznikami.

i Od kroku 3) w trybie regulacji:

- Ruch rolety jest wolniejszy w ciągu pierwszych sekund.

1) Ustawić roletę w połowie wysokości.

2) Na punkcie sterowania io-homecontrol® nacisnąć równocześnie przyciski ▲ i ▼ na ok. 5 s do momentu, aż roleta odpowie ruchem w górę i w dół.

→ Napęd jest w trybie regulacji.

Tryb regulacji napędu jest aktywny przez ok. 10 min.

3) Ustawić roletę w żądanym górnym (lub dolnym) położeniu krańcowym.

4) Nacisnąć przycisk my na ok. 2 s do momentu, aż roleta odpowie ruchem w górę i w dół.

→ Regulacja pierwszego położenia krańcowego jest potwierdzona.

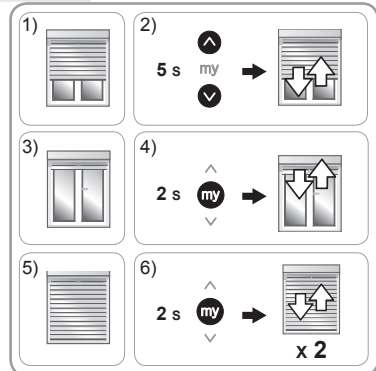
5) Ustawić roletę w żądanym dolnym (lub górnym) położeniu krańcowym.

6) Nacisnąć przycisk my na ok. 2 s do momentu, aż roleta odpowie dwoma ruchami w górę i w dół.

→ Regulacja drugiego położenia krańcowego jest potwierdzona.

→ Regulacja położen krańcowych została zapisana.

→ Jeżeli żaden inny punkt sterowania io-homecontrol® nie jest zaprogramowany, napęd przechodzi w tryb programowania na ok. 2 min.

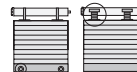




- Obsługa za pomocą punktu sterowania io-homecontrol® — proszę przejść do **Etapu B3**.
- Obsługa wyłącznie za pomocą przewodowego punktu sterowania (punkt sterowania io-homecontrol® nie został zaprogramowany) — nacisnąć przycisk ▲ lub ▼ na przewodowym punkcie sterowania i sprawdzić wykonane regulacje.

Procedura zmiany regulacji położeń krańcowych jest identyczna z procedurą regulacji. Aby w przyszłości zmienić ustawienia, należy ponownie wykonać etap B2 **a**.

**Etap B2 b: Regulacja/ponowna regulacja położeń krańcowych w trybie półautomatycznym za pomocą punktu sterowania io-homecontrol®**



Procedura ta dotyczy wyłącznie rolet **bez** wieszaków blokujących i z ogranicznikami oraz rolet z wieszakami blokującymi i **bez** ograniczników.

- i** Od kroku 3) w trybie regulacji:
  - Ruch rolety jest wolniejszy w ciągu pierwszych sekund.

1) Ustawić roletę w połowie wysokości.

2) **Na punkcie sterowania io-homecontrol® nacisnąć równocześnie przyciski Λ i V na ok. 5 s do momentu, aż roleta odpowie ruchem w górę i w dół.**

→ Napęd jest w trybie regulacji.

Tryb regulacji napędu jest aktywny przez ok. 10 min.

3) Uruchomić roletę i **pozwolić jej zatrzymać się automatycznie** w górnym położeniu krańcowym (w przypadku ograniczników) lub dolnym położeniu krańcowym (w przypadku wieszaków blokujących).

4) **Nacisnąć przycisk my na ok. 2 s do momentu, aż roleta odpowie ruchem w górę i w dół.**

→ Regulacja pierwszego położenia krańcowego jest potwierdzona.

5) Ustawić roletę w żądanym dolnym położeniu krańcowym (brak wieszaków blokujących) lub górnym położeniu krańcowym (brak ograniczników).

6) **Nacisnąć przycisk my na ok. 2 s do momentu, aż roleta odpowie dwoma ruchami w górę i w dół.**

→ Regulacja drugiego położenia krańcowego jest potwierdzona.

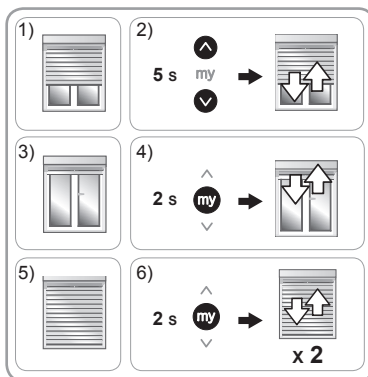
→ Regulacja położeń krańcowych została zapisana.

→ Jeżeli żaden inny punkt sterowania io-homecontrol® nie jest zaprogramowany, napęd przechodzi w tryb programowania na ok. 2 min.

- Obsługa za pomocą punktu sterowania io-homecontrol® — proszę przejść do **Etapu B3**.

- Obsługa wyłącznie za pomocą przewodowego punktu sterowania (punkt sterowania io-homecontrol® nie został zaprogramowany) — nacisnąć przycisk ▲ lub ▼ na przewodowym punkcie sterowania i sprawdzić wykonane regulacje.

Procedura zmiany regulacji położeń krańcowych jest identyczna z procedurą regulacji. Aby w przyszłości zmienić ustawienia, należy ponownie wykonać etap B2 **b**.



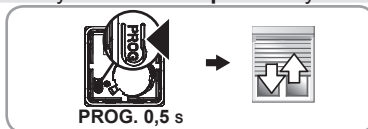
**Etap B3: Zaprogramowanie lokalnego punktu sterowania Somfy io-homecontrol®**

- i** Jeżeli napęd nie jest w trybie programowania, przed wykonaniem **Etapu B3** wykonać ponownie **Etap B1**.

Napęd jest w trybie programowania:

- Nacisnąć **krótco** przycisk PROG lokalnego punktu sterowania io-homecontrol®, który ma zostać zaprogramowany:

→ Roleta odpowiada ruchem w górę i w dół — ten punkt sterowania został zaprogramowany w napędzie.



- i** Niektóre punkty sterowania są wyposażone w przycisk ON/OFF (wł./wył.). Aby je włączyć, należy nacisnąć przycisk ON/OFF (wł./wył.) z tyłu punktu sterowania.

## 2.4. WSKAZÓWKI I PORADY INSTALACYJNE

### 2.4.1. Pytania dotyczące napędu S&SO-RS100 io HYBRID

Objawy	Możliwe przyczyny	Rozwiązania
Roleta nie działa.	Okablowanie jest nieprawidłowe.	Sprawdzić okablowanie i w razie potrzeby zmodyfikować je.
	Napęd jest w trybie ochrony termicznej.	Poczekać, aż napęd ostygnie.
	Słaba bateria punktu sterowania io-homecontrol®.	Sprawdzić, czy bateria jest słaba i w razie potrzeby wymienić ją.
	Punkt sterowania nie jest kompatybilny.	Skontaktować się z przedstawicielem Somfy.
	Użyty punkt sterowania io-homecontrol® nie jest zaprogramowany w napędzie.	Użyć zaprogramowanego punktu sterowania lub zaprogramować dany punkt sterowania.
Roleta wykonuje 2 krótkie ruchy przed wykonaniem poleceń „Góra” i „Dół” oraz działa z niską prędkością.	Regulacja położenia krańcowych w trybie ręcznym lub półautomatycznym została przerwana.	W przypadku konieczności regulacji w trybie ręcznym lub półautomatycznym ponownie wykonać regulację (proszę zobaczyć <b>Etap A1 a</b> lub <b>Etap A1 b</b> lub <b>Etap B2 a</b> lub <b>Etap B2 b</b> ). W przeciwnym razie doprowadzić roletę raz do górnego położenia krańcowego i raz do dolnego położenia krańcowego w celu powrotu do normalnego trybu działania.
Kierunek obrotów napędu nie ustawia się automatycznie.	Jest to mała roleta o wymiarach ok. 0,6 m x 0,7 m (ok. 0,5 m²).	Ustawić roletę w położeniu dolnym i podnosić ją przez ok. 5 s, lekko przytrzymując ręką (bez zatrzymywania). Opuścić do położenia dolnego. Przy kolejnym uruchomieniu roleta odnajdzie prawidłowy kierunek obrotów.

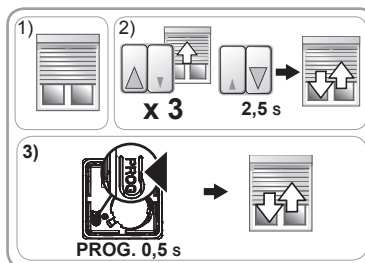
### 2.4.2. Dodawanie lokalnego punktu sterowania Somfy io-homecontrol®

- 1) Ustawić roletę w połowie wysokości.
- 2) **Na przewodowym punkcie sterowania nacisnąć trzy razy przycisk ▲ i jeden raz nacisnąć przycisk ▼ do momentu, aż roleta wykona ruch w górę i w dół:**  
→ Radio jest włączone i napęd jest w trybie programowania.

Tryb programowania napędu jest aktywny przez ok. 10 min.

- 3) Nacisnąć **krótco** przycisk PROG lokalnego punktu sterowania io-homecontrol®, który ma zostać zaprogramowany:

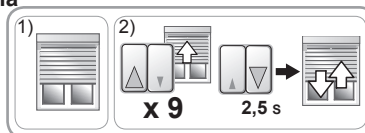
→ Roleta odpowiada ruchem w górę i w dół — ten punkt sterowania został zaprogramowany w napędzie.



### 2.4.3. Usuwanie regulacji położenia krańcowych — powrót do domyślnego trybu automatycznego (2 możliwe sposoby)

#### 2.4.3.1. Za pomocą przewodowego punktu sterowania

- 1) Ustawić roletę w połowie wysokości.
- 2) **Na przewodowym punkcie sterowania nacisnąć dziewięć razy przycisk ▲ i jeden raz nacisnąć przycisk ▼ do momentu, aż roleta wykona ruch w górę i w dół:**  
→ Ustawienia położenia krańcowych zostały usunięte.

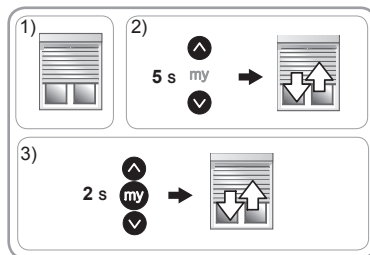


**i** Punkty sterowania, czujniki i pozycja komfortowa (my) pozostają zapisane.

- Powrócić do procedury uruchamiania (proszę zobaczyć rozdział „**Uruchamianie**”).

### 2.4.3.2. Za pomocą lokalnego punktu sterowania Somfy io-homecontrol®

- 1) Ustawić roletę w połowie wysokości.
- 2) Na punkcie sterowania io-homecontrol® nacisnąć równocześnie przyciski **Λ** i **V** na ok. **5 s** do momentu, aż roleta odpowie ruchem w górę i w dół.
- 3) Nacisnąć równocześnie przyciski **Λ**, **my** i **V** na ok. **2 s** do momentu, aż roleta odpowie ruchem w górę i w dół:  
→ Ustawienia położenia krańcowych zostały usunięte.



**i** Punkty sterowania, czujniki i pozycja komfortowa (my) pozostają zapisane.

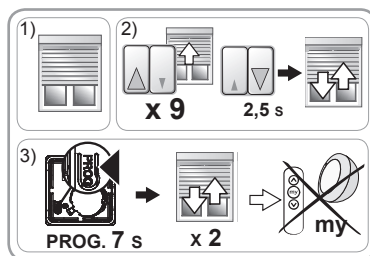
- Powrócić do procedury uruchamiania (proszę zobaczyć rozdział „**Uruchamianie**”).

### 2.4.4. Przywrócenie konfiguracji fabrycznej (2 możliwe sposoby)

#### 2.4.4.1. Za pomocą przewodowego punktu sterowania i lokalnego punktu sterowania Somfy io-homecontrol®

**i** Zresetowanie powoduje usunięcie wszystkich lokalnych punktów sterowania, wszystkich czujników, wszystkich ustawień położenia krańcowych i zresetowanie pozycji komfortowej (my) napędu.

- 1) Ustawić roletę w połowie wysokości.
- 2) Na przewodowym punkcie sterowania nacisnąć **dziewięć** razy przycisk **▲** i **jeden** raz nacisnąć przycisk **▼** do momentu, aż roleta wykona ruch w górę i w dół.
- 3) Nacisnąć na ok. **7 s** przycisk **PROG** lokalnego punktu sterowania Somfy io-homecontrol® do momentu, aż roleta wykona dwukrotnie ruch w górę i w dół:  
→ Konfiguracja fabryczna napędu została przywrócona.



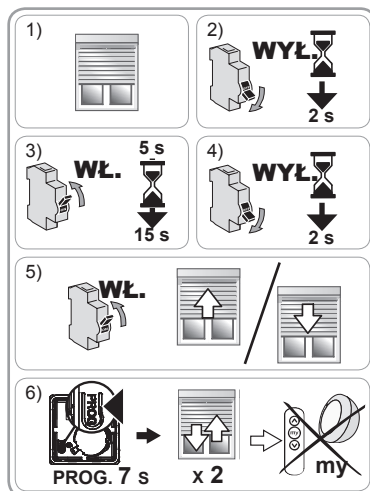
- Powrócić do procedury uruchamiania (proszę zobaczyć rozdział „**Uruchamianie**”).

#### 2.4.4.2. Za pomocą lokalnego punktu sterowania Somfy io-homecontrol®

**i** Zresetowanie powoduje usunięcie wszystkich lokalnych punktów sterowania, wszystkich czujników, wszystkich ustawień położenia krańcowych i zresetowanie pozycji komfortowej (my) napędu.

- 1) Ustawić roletę w połowie wysokości.
- 2) Wyłączyć zasilanie sieciowe na 2 sekundy.
- 3) Włączyć zasilanie sieciowe na 5–15 sekund.
- 4) Wyłączyć zasilanie sieciowe na 2 sekundy.
- 5) Ponownie włączyć zasilanie sieciowe — roleta porusza się przez kilka sekund.
- 6) Nacisnąć na ok. **7 s** przycisk **PROG** lokalnego punktu sterowania Somfy io-homecontrol® do momentu, aż roleta wykona dwukrotnie ruch w górę i w dół:  
→ Konfiguracja fabryczna napędu została przywrócona.

- Powrócić do procedury uruchamiania (proszę zobaczyć rozdział „**Uruchamianie**”).



### 3. OBSŁUGA I KONSERWACJA

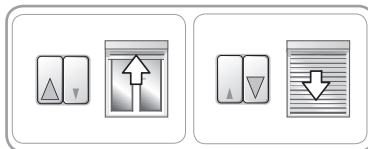
Ten napęd nie wymaga czynności konserwacyjnych.

#### 3.1. OBSŁUGA ZA POMOCĄ PRZEWODOWEGO PUNKTU STEROWANIA

##### 3.1.1. Przyciski Góra ▲ i Dół ▼

- Naciśnięcie przycisku ▲ lub ▼ powoduje całkowite podniesienie lub opuszczenie rolety.

W zależności od typu punktów sterowania, przycisk należy nacisnąć i przytrzymać lub nacisnąć i zwolnić.

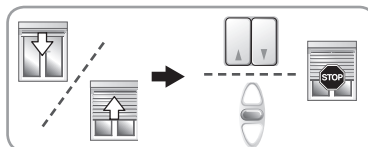


##### 3.1.2. Funkcja STOP

Roleta jest w ruchu.

W zależności od typu punktów sterowania:

- Zwolnić przycisk ▲ lub ▼ — roleta zatrzymuje się automatycznie.
- Nacisnąć krótko przycisk Stop — roleta zatrzymuje się automatycznie.

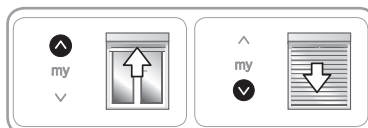


#### 3.2. OBSŁUGA ZA POMOCĄ PUNKTU STEROWANIA io-homecontrol®

Jeżeli żaden punkt sterowania io-homecontrol® nie jest zaprogramowany, skontaktować się ze specjalistą z zakresu urządzeń mechanicznych i automatyki domowej.

##### 3.2.1. Przyciski Góra ▲ i Dół ▼

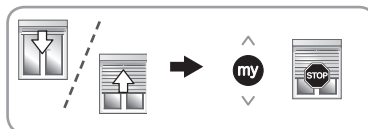
**Krótkie** naciśnięcie przycisku ▲ lub ▼ powoduje całkowite podniesienie lub opuszczenie rolety.



##### 3.2.2. Funkcja STOP

Roleta jest w ruchu.

- Nacisnąć **krótko** przycisk **my** — roleta zatrzymuje się automatycznie.



##### 3.2.3. Pozycja komfortowa (my)

Położenie pośrednie zwane „pozycją komfortową” (my), inne od górnego lub dolnego położenia krańcowego, jest zaprogramowane domyślnie w napędzie S&SO-RS100 io HYBRID.

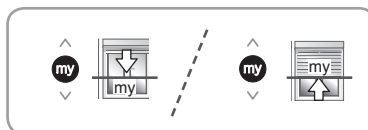
- Aby aktywować pozycję komfortową, wykonać 2 pełne cykle ▲ lub ▼ do górnego i dolnego położenia krańcowego rolety.

**i** Aby zmienić pozycję komfortową (my), należy przejść do rozdziału „**Ustawienia dodatkowe**”.

Aby użyć pozycji komfortowej (my):

- Roleta jest nieruchoma.

- Nacisnąć **krótko** przycisk **my** — roleta przemieszcza się i zatrzymuje w pozycji komfortowej (my).



##### 3.2.4. Działanie z czujnikiem nasłonecznienia Somfy io-homecontrol® (typu Sunis WireFree™ io)

Należy zapoznać się z odpowiednią instrukcją obsługi czujnika.

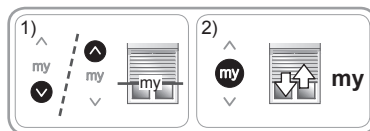
##### 3.2.5. Informacja zwrotna

Po każdym poleceniu napęd S&SO-RS100 io HYBRID wysyła komunikat radiowy io-homecontrol®. Informacja ta jest przetwarzana przez dwukierunkowe (2W) punkty sterowania io-homecontrol®.

### 3.2.6. Ustawienia dodatkowe

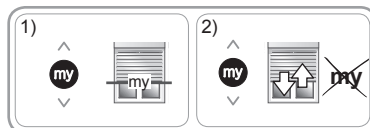
#### 3.2.6.1. Modyfikacja pozycji komfortowej (my)

- 1) Ustawić roletę w żądanej pozycji komfortowej (my).
- 2) **Nacisnąć przycisk **my** na ok. 5 s do momentu, aż roleta odpowie ruchem w górę i w dół** — żądana pozycja komfortowa (my) została zapisana.



#### 3.2.6.2. Usuwanie pozycji komfortowej (my)

- 1) **Nacisnąć przycisk **my**** — roleta przemieszcza się i zatrzymuje w pozycji komfortowej (my).
- 2) **Ponownie nacisnąć przycisk **my** do momentu, aż roleta się poruszy** — pozycja komfortowa (my) została usunięta.



- #### 3.2.6.3. Dodawanie/usuwanie punktów sterowania i czujników Somfy io-homecontrol®
- Należy zapoznać się z odpowiednią instrukcją obsługi.

### 3.3. WSKAZÓWKI I PORADY

#### 3.3.1. Pytania dotyczące napędu S&SO-RS100 io HYBRID?

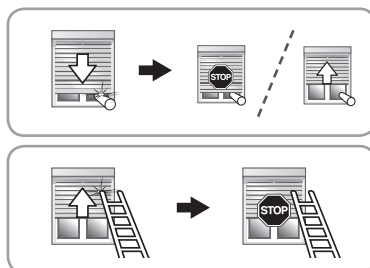
Objawy	Możliwe przyczyny	Rozwiązania
Roleta nie działa.	Słaba bateria punktu sterowania io-homecontrol®.	Sprawdzić, czy bateria jest słaba i w razie potrzeby wymienić ją. Należy zapoznać się z instrukcją punktu sterowania.
	Napęd jest w trybie ochrony przed zamarzaniem.	Poczekać, aż temperatura umożliwi ponowne działanie rolety.
	Napęd jest w trybie ochrony termicznej.	Poczekać, aż napęd ostygnie.

Jeżeli roleta nadal nie działa, skontaktować się ze specjalistą z zakresu urządzeń mechanicznych i automatyki domowej.

#### 3.3.2. Wykrywanie przeszkód

Automatyczne wykrywanie przeszkód umożliwia ochronę pancerza rolety i usuwanie przeszkód:

- Jeżeli pancierz rolety napotka przeszkodę podczas opuszczania, w zależności od położenia przeszkody mają miejsce następujące działania:
  - Roleta zatrzymuje się automatycznie.
  - Roleta automatycznie się podnosi.
- Jeżeli pancierz rolety napotka przeszkodę podczas podnoszenia, roleta zatrzymuje się automatycznie.



#### 3.3.3. Ochrona przed oblodzeniem



Funkcja ochrony przed oblodzeniem działa podobnie jak funkcja wykrywania przeszkód:

- Jeżeli napęd S&SO-RS100 io HYBRID wykrywa opór, zatrzymuje się automatycznie w celu ochrony pancerza rolety:
  - Roleta pozostaje w położeniu początkowym.

#### 3.3.4. Wymiana zgubionego lub uszkodzonego punktu sterowania Somfy io-homecontrol®

Aby wymienić zgubiony lub uszkodzony punkt sterowania io-homecontrol®, należy skontaktować się ze specjalistą z zakresu urządzeń mechanicznych i automatyki domowej.

## 4. DANE TECHNICZNE

Częstotliwość radiowa	868–870 MHz, dwukierunkowa technologia io homecontrol, trzy zakresy®
Zakresy częstotliwości i maksymalna moc używana	868.000 MHz - 868.600 MHz e.r.p. <25 mW 868.700 MHz - 869.200 MHz e.r.p. <25 mW 869.700 MHz - 870.000 MHz e.r.p. <25 mW
Zasilanie	230 V ~ 50 Hz
Temperatura pracy	Od -25°C do +60°C
Stopień ochrony	IP 44
Maksymalna liczba punktów sterowania  i powiązanych z nimi czujników	9
Klasa ochronności	Klasa II 

**CE** Firma Somfy SAS, F-74300 CLUSES, jako producent wyrobu, oświadcza niniejszym, że napęd opisany w tej instrukcji, przystosowany zgodnie z oznaczeniem do zasilania napięciem 230V~50Hz i użytkowany w sposób w niej określony, jest zgodny z podstawowymi wymogami stosownych Dyrektyw europejskich, w szczególności z Dyrektywą maszynową **2006/42/WE** oraz Dyrektywą radiową **RED 2014/53/UE**.

Pełny tekst deklaracji zgodności WE jest dostępny pod adresem internetowym [www.somfy.com/ce](http://www.somfy.com/ce).  
Antoine Crézé, specjalista ds. homologacji, działając w imieniu Dyrektora zakładu, Cluses, 09/2016.



**Somfy SAS**

50 avenue du Nouveau Monde  
F - 74300 Cluses

**[www.somfy.com](http://www.somfy.com)**

**somfy®**