

BRAUKTER
TECHNOLOGIE UND ZUKUNFT

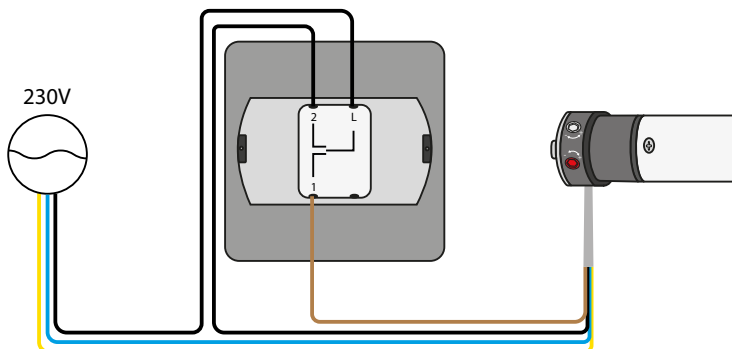
Modele: GM35S - 10/17
GM35SD - 10/17
GM45S - 20/15
GM45SD - 10/ 15

Specyfikacja

	Rodzaj napędu			
	GM35S - 10/17	GM35SD - 10/17	GM45S - 20/15	GM45SD - 10/15
Zasilanie	230 VAC / 50 Hz	230 VAC / 50 Hz	230 VAC / 50 Hz	230 VAC / 50 Hz
Pobór mocy	146W	118W	130W	151W
Maks. czas ciągłej pracy	4 min	4 min	4 min	4 min
Stopień ochrony	IP44	IP44	IP44	IP44
Krańcówki	mechaniczne	mechaniczne	mechaniczne	mechaniczne
Moc	10 Nm	10 Nm	20 Nm	10 Nm
Prędkość obrotowa	17 obr./min.	17 obr./min.	15 obr./min.	15 obr./min.

Sterowanie przewodowe.

Przykładowe podłączenie siłownika.



Wykonaj podłączenie siłownika do instalacji elektrycznej oraz przełącznika zgodnie z powyższym schematem.

Oznaczenie przewodów:

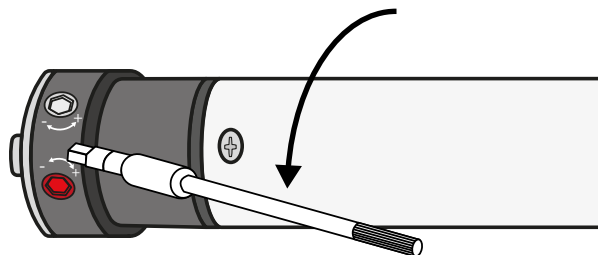
- **brązowy:** przewód fazowy do sterowania obrotami w jednym kierunku,
- **czarny:** przewód fazowy do sterowania obrotami w kierunku przeciwnym niż przewód brązowy,
- **żółty/zielony:** przewód ochronny,
- **niebieski:** przewód neutralny.

i Siłownik, którego dotyczy niniejsza instrukcja, jest urządzeniem elektrycznym przeznaczonym do montażu wyłącznie przez osoby uprawnione (posiadające uprawnienia SEP do 1kV).

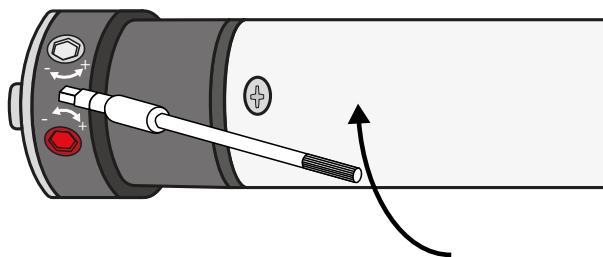
IP44 Deklarowana klasa szczelności IP44 nie pozwala na montaż siłownika w sposób, który będzie narażał go na bezpośrednie działanie warunków atmosferycznych. Montaż powinien odbyć się w miejscu suchym (np. wewnątrz skrzynki rolety zewnętrznej).

! Zaleca się, aby każdy siłownik posiadał osobny obwód zasilający wyprowadzony z rozdzielni elektrycznej i zabezpieczony bezpiecznikiem o działaniu szybkim, co pozwoli na ochronę przed skutkami nadmiernego natężenia prądu w czasie i jednocześnie uszkodzeniami urządzeń.

Sterowanie przewodowe.

**Ustawienie pozycji górnej:**

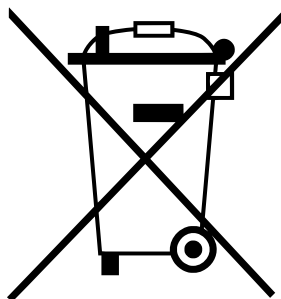
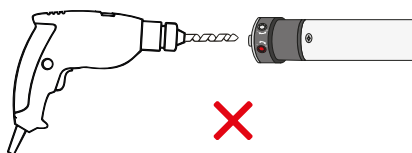
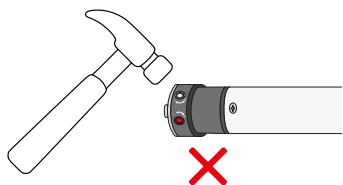
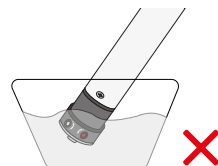
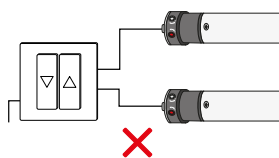
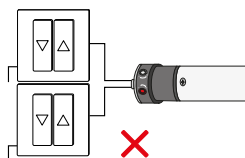
1. Uruchom roletę w kierunku otwierania (ruch w górę) do momentu jej zatrzymania w odpowiednim położeniu (jeżeli pancierz nie zatrzymuje się w odpowiednim położeniu i nadal pracuje, zatrzymaj roletę i przejdź do kroku numer 3).
2. Przekręć pokrętko (STRZAŁKA GÓRA) w kierunku (+) do momentu ustawienia odpowiedniej pozycji górnej.
3. W sytuacji, gdy położenie krańcowe zostało przekroczone, należy opuścić pancierz rolety, a następnie wykonać kilka ruchów pokrętłem (STRZAŁKA GÓRA) w kierunku (-) i powtórzyć procedurę od punktu numer 1.

**Ustawienie pozycji dolnej:**

1. Uruchom roletę w kierunku zamykania (ruch w dół) do momentu jej zatrzymania w odpowiednim położeniu (jeżeli pancierz nie rozwinął się w całości, zatrzymaj roletę i przejdź do kroku numer 3).
2. Przekręć pokrętko (STRZAŁKA DÓŁ) w kierunku (+) do momentu ustawienia odpowiedniej pozycji dolnej.
3. W sytuacji, gdy położenie krańcowe zostało przekroczone, należy unieść pancierz rolety, a następnie wykonać kilka ruchów pokrętłem (STRZAŁKA DÓŁ) w kierunku (-) i powtórzyć procedurę od punktu numer 1.

Sterowanie przewodowe.

Niedozwolone czynności.



Zgodnie z przepisami Dyrektywy Parlamentu Europejskiego i Rady 2012/19/UE z dnia 4 lipca 2012 r. w sprawie zużytego sprzętu elektrycznego i elektronicznego (WEEE) zabronione jest umieszczanie łącznie z innymi odpadami zużytego sprzętu oznakowanego symbolem przekreślonego kosza. Obowiązkiem użytkownika jest przekazanie zużytego sprzętu do wyznaczonego punktu zbiórki w celu właściwego jego przetworzenia. Oznakowanie oznacza jednocześnie, że sprzęt został wprowadzony do obrotu po dniu 13 sierpnia 2005 r. Powyższe obowiązki prawne zostały wprowadzone w celu ograniczenia ilości odpadów powstałych ze zużytego sprzętu elektrycznego i elektronicznego oraz zapewnienia odpowiedniego poziomu zbierania, odzysku i recyklingu. W sprzęcie nie znajdują się składniki niebezpieczne, które mają szczególnie negatywny wpływ na środowisko i zdrowie ludzi.