



# ILMO2 50 CSI WT

**PL** Instrukcja

# INSTRUKCJA PRZETŁUMACZONA

Ta instrukcja dotyczy wszystkich wersji napędów ILMO2 50 CSI WT, których odmiany są dostępne w aktualnym katalogu.

## SPIS TREŚCI

<b>1. Informacje wstępne</b>	<b>2</b>	<b>3. Użytkowanie i konserwacja</b>	<b>7</b>
1.1. Zakres stosowania	2	3.1. Korzystanie z punktu sterowania	7
1.2. Odpowiedzialność	2	3.2. Korzystanie z korby do awaryjnego manualnego sterowania	7
<b>2. Instalacja</b>	<b>2</b>	3.3. Wskazówki i porady dotyczące użytkowania	7
2.1. Montaż	2	<b>4. Dane techniczne</b>	<b>8</b>
2.2. Okablowanie	4		
2.3. Uruchomienie	5		
2.4. Wskazówki i porady dotyczące instalacji	5		

## INFORMACJE OGÓLNE

### Zalecenia dotyczące bezpieczeństwa



#### **Niebezpieczeństwo**

Sygnalizuje niebezpieczeństwo powodujące bezpośrednie zagrożenie życia lub poważne obrażenia ciała.



#### **Ostrzeżenie**

Sygnalizuje niebezpieczeństwo mogące doprowadzić do zagrożenia życia lub poważnych obrażeń ciała.



#### **Środek ostrożności**

Sygnalizuje niebezpieczeństwo mogące doprowadzić do obrażeń ciała o stopniu lekkim lub średnim.



#### **Ważne**

Sygnalizuje niebezpieczeństwo mogące doprowadzić do uszkodzenia lub zniszczenia produktu.

## OPIS

ILMO2 50 CSI WT jest napędem niewymagającym regulacji: proste podłączenie umożliwia jego użytkowanie.

Napęd ILMO2 50 CSI WT automatycznie uczy się położenia krańcowych.

Napęd ILMO2 50 CSI WT może być zamontowany zarówno z prawej, jak i z lewej strony. Można nim sterować za pomocą punktu sterowania typu przełącznik z podtrzymaniem lub bez podtrzymania.

Napęd ILMO2 50 CSI WT jest wyposażony w system awaryjnego manualnego sterowania roletą w przypadku awarii zasilania: montaż specjalnej korby do awaryjnego manualnego sterowania umożliwia ręczne sterowanie otwieraniem i zamykaniem rolety.

# 1. INFORMACJE WSTĘPNE

## 1.1. ZAKRES STOSOWANIA

Napędy ilmo2 50 CSI są przeznaczone do napędzania każdego typu **rolet wyposażonych w ograniczniki i wieszaki blokujące**.

Instalator, specjalista z zakresu urządzeń mechanicznych i automatyki domowej musi upewnić się, że instalacja urządzenia z napędem po jej uruchomieniu spełnia normy obowiązujące w kraju użytkowania, takie jak norma dla rolet EN13659.

## 1.2. ODPOWIEDZIALNOŚĆ

Przed zamontowaniem i użytkowaniem napędu, należy uważnie przeczytać niniejszą instrukcję. Poza wskazówkami podanymi w tej instrukcji, konieczne jest również przestrzeganie zaleceń przedstawionych w załączonym dokumencie **Zalecenia dotyczące bezpieczeństwa**.

**Napęd musi być zamontowany przez specjalistę z zakresu urządzeń mechanicznych i automatyki w budynkach mieszkalnych, zgodnie z instrukcjami Somfy oraz zasadami obowiązującymi w kraju użytkowania produktu.**

Użytkowanie napędu do celów innych niż opisane powyżej jest zabronione. Takie użycie oraz każde nieprzestrzeganie wskazówek podanych w niniejszej instrukcji oraz w załączniku **Zalecenia dotyczące bezpieczeństwa**, zwalnia Somfy z wszelkiej odpowiedzialności i unieważnia gwarancję.

Po zakończeniu montażu napędu, instalator musi poinformować klientów o warunkach użytkowania i konserwacji napędu i przekazać im instrukcje dotyczące jego użytkowania i konserwacji, jak również załączony dokument **Zalecenia dotyczące bezpieczeństwa**. Wszystkie czynności w ramach obsługi posprzedażnej dotyczące napędu muszą być wykonywane przez specjalistę z zakresu urządzeń mechanicznych i automatyki w budynkach mieszkalnych.

W przypadku jakichkolwiek wątpliwości podczas montażu napędu lub w celu uzyskania dodatkowych informacji, należy skontaktować się z pracownikiem firmy Somfy lub odwiedzić stronę [www.somfy.com](http://www.somfy.com).

## 2. INSTALACJA

### Ostrzeżenie



- *Zalecenia, których specjalista z zakresu urządzeń mechanicznych i automatyki w budynkach mieszkalnych musi koniecznie przestrzegać podczas instalacji napędu.*
- *Podczas instalacji należy przestrzegać norm i przepisów obowiązujących w kraju instalacji.*

### Ważne



- *Nie dopuszczać do upadku, nie uderzać, nie przebijać ani nie zanurzać napędu w cieczy.*
- *Zamontować indywidualny punkt sterowania dla każdego napędu.*
- *Nigdy nie podłączać 2 punktów sterowania do jednego napędu.*
- *Należy sprawdzić kompatybilność w przypadku zastosowania tego napędu z systemem sterowania opartym na magistrali (np.:system KNX).*

## 2.1. MONTAŻ

### Ważne



- *Sprawdzić konstrukcję rolety i powiązanych z nią elementów.*
- *Upewnić się, że zastosowany napęd jest dostosowany do rozmiarów rolety, aby uniknąć ryzyka uszkodzenia rolety i/lub produktu Somfy.*

① *W celu uzyskania informacji dotyczących zgodności napędu z roletą i akcesoriami, należy zwrócić się do producenta rolety lub do firmy Somfy.*

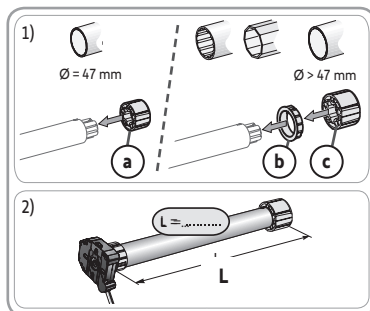
### 2.1.1. Przygotowanie napędu

ⓘ Upewnić się, że wewnętrzna średnica rury nawojowej wynosi 47 mm lub jest większa.

1) Zamontować akcesoria niezbędne do umieszczenia napędu w rurze nawojowej:

- Albo sam zabierak (a) na napędzie.
- Albo adapter (b) i zabierak (c) na napędzie.

2) Zmierzyć długość (L) między wewnętrzną krawędzią głowicy napędu a końcówką zabieraka.



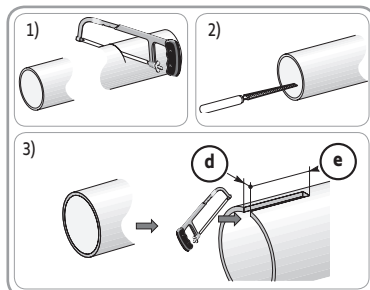
### 2.1.2. Przygotowanie rury nawojowej

ⓘ Zamontować napęd ilmo2 50 CSI WT w rurze nawojowej o grubości co najmniej 0,5 mm i o gładkiej powierzchni wewnętrznej: wewnątrz rury nie powinno być spoin, zagnieceń, załamań itp.

1) Przyciąć rurę nawojową na żądaną długość, zależnie od typu napędzanego produktu.

2) Wyrównać krawędzie rury nawojowej i usunąć opiłki.

3) W przypadku rur nawojowych gładkich wewnątrz, wykonać wycięcie zgodnie z następującymi wymiarami: (d) = 4 mm, (e) = 28 mm.



### 2.1.3. Połączenie napęd - rura nawojowa

1) Wsunąć napęd do rury nawojowej.

W przypadku rur gładkich wewnątrz, ustawić wykonane wycięcie na występie adaptera.

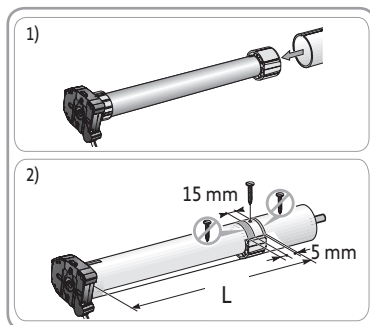
2) Zabierak musi być zablokowany na wałku napędowym, aby uniknąć przesuwania się w rurze nawojowej:

- Poprzez przymocowanie rury nawojowej do zabieraka przy pomocy 4 wkrętów samogwintujących  $\varnothing$  5 mm lub 4 stalowych nitów  $\varnothing$  4,8 mm umieszczonych w odległości od 5 mm do 15 mm od zewnętrznej krawędzi zabieraka, niezależnie od typu rury nawojowej.

#### Ważne

⚠ Śruby lub nity nie mogą być mocowane do napędu, lecz tylko do zabieraka.

- Albo poprzez zastosowanie ogranicznika zabieraka, w przypadku rur nawojowych, które nie są gładkie.

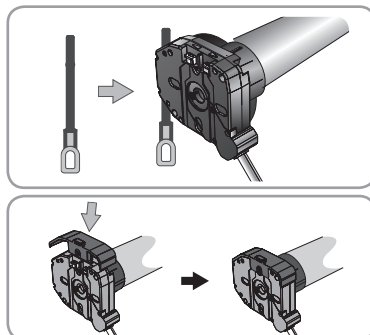


### 2.1.4. Montaż korby do awaryjnego manualnego sterowania

ⓘ Zainstalować ucho z trzpieniem lub trzpień w głowicy napędu o grubości: kwadrat 6 mm lub sześciokąt 7 mm (akcesoria te należy zamówić osobno).

Zamocować odpowiednio dostosowane ucho z trzpieniem w głowicy napędu.

ⓘ W napędzie elektronicznym, jakim jest ILMO2 50 CSI WT, przyciski nie mają przypisanych funkcji.



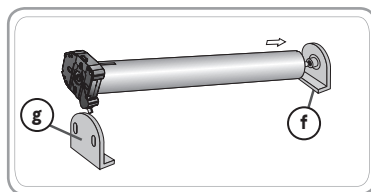
### 2.1.5. Montaż zespołu rura nawojowa-napęd

Zmontować i zamocować zespół rury nawojowa-napęd w uchwycie montażowym kapsla rury (f) i w uchwycie napędu (g).

#### Ważne



Sprawdzić, czy zespół rury nawojowej-napędu jest zablokowany w uchwycie montażowym kapsla rury. Czynność ta pozwoli uniknąć wysunięcia się zespołu rury nawojowej-napędu z mocowania w uchwycie montażowym kapsla rury.



## 2.2. OKABLOWANIE



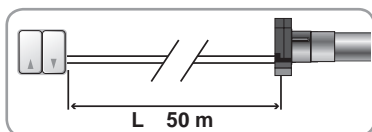
#### Środek ostrożności

Przestrzegać normy NF C 15-100 dotyczącej instalacji elektrycznych.

#### Ważne

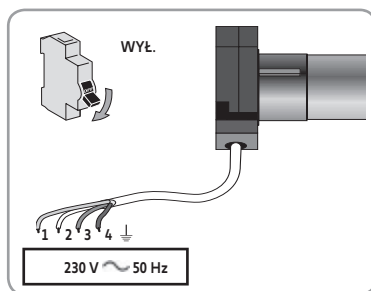


- Przewody elektryczne przechodzące przez powierzchnie metalowe muszą być chronione i izolowane poprzez dławiki kablowe lub przepusty kablowe.
- Zamocować przewody tak, aby zapobiec ich zetknięciu się z ruchomymi elementami.
- Jeżeli napęd jest używany na zewnątrz, a przewód zasilający jest typu H05-VVF, zamontować przewód w kanale odpornym na działanie promieni UV, np. pod rynną.
- Przewód napędu ILMO2 50 VSI WT można wymontować. W przypadku jego uszkodzenia należy wymienić go na przewód identyczny.
- Należy pozostawić możliwość dostępu do przewodu zasilania napędu, aby można było go łatwo wymienić.
- Zawsze wykonać pętlę na przewodzie zasilającym, aby zapobiec przedostaniu się wody do napędu!



- Wyłączyć zasilanie sieciowe.
- Podłączyć napęd i punkt sterowania, zgodnie ze wskazówkami znajdującymi się w poniższej tabeli:

230 V ~ 50 Hz	
1 Neutralny (N)	Niebieski
2 Faza (góra lub dół) (L)	Brazowy
3 Faza (góra lub dół) (L)	Czarny
4 Uziemienie	Zielono-żółty

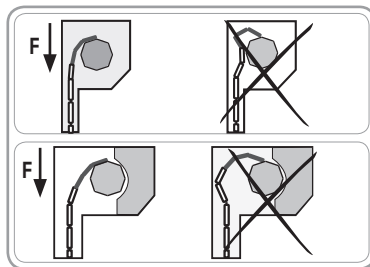


- ① W zależności od maksymalnego prądu obciążenia oraz typu napędu, istnieje możliwość jednoczesnego podłączenia kilku napędów do jednego punktu sterowania.
- ① W celu podłączenia napędu do systemu Somfy, przez sterownik napędu Somfy, należy bezwzględnie przestrzegać wymagań dotyczących podłączenia zawartych w instrukcji sterownika.
- ① Punkty sterowania z przekaźnikiem „półprzewodnikowym” nie mogą być stosowane.

## 2.3. URUCHOMIENIE

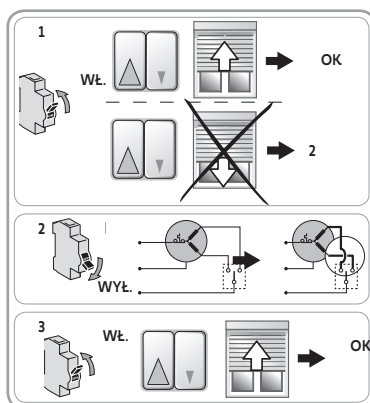
### Ważne

- Po zamocowaniu pancerza rolety na rurze nawojowej, sprawdzić, czy w przypadku, gdy roleta znajduje się w dolnym położeniu krańcowym, wieszak blokujący jest ustawiony prawidłowo i czy pierwsza lamela jest wsunięta w prowadnicę w położeniu pionowym (jak na F). W razie potrzeby dostosować liczbę używanych lameli, aby poprawić położenie wieszaka blokującego, gdy roleta jest ustawiona w dolnym położeniu krańcowym.
- Należy zawsze zapoznać się z dokumentacją i zaleceniami dotyczącymi montażu, dostarczonymi przez producenta wieszaków blokujących w celu wybrania produktów dostosowanych do danej rolety.
- Ze względu na swoją budowę, roleta może być ustawiona poza pozycjami krańcowymi napędu, gdy jest on uruchamiany przy pomocy korbki. W związku z tym należy zapewnić wystarczającą ochronę mechaniczną, aby uniknąć obracania się rury nawojowej zbyt daleko poza wyłączniki krańcowe. Funkcją ochrony mechanicznej pełnią na przykład solidne ograniczniki wyznaczające górne położenie krańcowe, a w przypadku dolnego położenia krańcowego - wieszaki blokujące w odpowiedniej liczbie (minimum 5).



### 1) Włączyć ponownie zasilanie sieciowe.

- Nacisnąć na przycisk "Góra" punktu sterowania:
  - Jeżeli roleta zostaje podniesiona, oznacza to, że okablowanie jest prawidłowe, a uruchomienie zakończone.
  - Jeżeli roleta zostaje opuszczona, przejść do następnego etapu.



### 2) Wyłączyć zasilanie sieciowe.

- Zamienić miejscami przewody brązowy i czarny podłączone do punktu sterowania.

### 3) Włączyć ponownie zasilanie sieciowe.

- Nacisnąć na przycisk "GÓRA" w celu sprawdzenia kierunku obrotu.

## 2.4. WSKAZÓWKI I PORADY DOTYCZĄCE INSTALACJI

### 2.4.1. Pytania dotyczące napędu ILMO2 50 CSI WT?

Spostrzeżenia	Możliwe przyczyny	Rozwiązania
Napędzany produkt przesuwa się w nieprawidłowym kierunku.	Okablowanie jest nieprawidłowe.	Sprawdzić okablowanie i zmodyfikować w razie potrzeby.
Napędzany produkt nie działa.	Okablowanie jest nieprawidłowe.	Sprawdzić okablowanie i zmodyfikować w razie potrzeby.
	Napęd jest w trybie zabezpieczenia termicznego.	Poczekać, aż napęd ostygnie.
	Punkt sterowania nie jest kompatybilny.	Sprawdzić kompatybilność i w razie potrzeby wymienić punkt sterowania.

Napędzany produkt zatrzymuje się za wcześnie.	Adapter jest nieprawidłowo zamontowany.	Przymocować adapter w sposób prawidłowy.
	Podczas wykonywania ruchu napędzany produkt ociera się o różne elementy: tarcie na prowadnicach, w kasecie, ocieranie się rury nawojowej o napęd itd.	Sprawdzić sposób zamontowania napędzanego produktu i usunąć ewentualne przyczyny tarcia. Jeżeli problem nadal występuje, przywrócić początkową konfigurację napędu.
	Napęd został zainstalowany w nowym napędzanym produkcie.	Przywrócić początkową konfigurację napędu, patrz rozdział Przywrócenie początkowej konfiguracji.
Napędzany produkt nie zatrzymuje się w dolnym położeniu granicznym.	Użyte mocowania nie są właściwe.	Sprawdzić, czy napędzany produkt jest przymocowany do rury nawojowej przy pomocy wieszaków blokujących.
Napędzany produkt nie zatrzymuje się w górnym położeniu granicznym.	System blokowania napędzanego produktu w górnym położeniu nie jest poprawny.	Sprawdzić, czy napędzany produkt jest wyposażony w ograniczniki przykręcone na listwie końcowej, ograniczniki stałe lub przestawne zamontowane w prowadnicach albo w listwę końcową pełniącą funkcję ogranicznika.

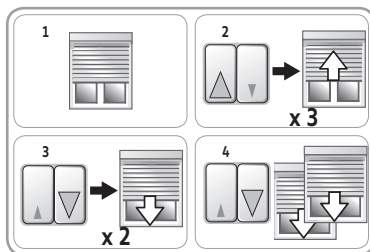
## 2.4.2. Przywrócenie początkowej konfiguracji

### 2.4.2.1. Przy pomocy punktu sterowania podłączonego do napędzanego produktu

① Należy dokładnie wykonać każdy z 4 etapów procedury, aby przywrócenie początkowej konfiguracji powiodło się.

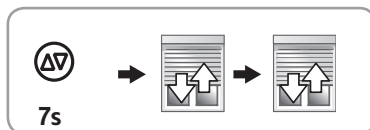
- 1) Ustawić napędzany produkt w połowie wysokości.
- 2) Powtórzyć czynności następnego etapu kolejno 3 razy:
  - Wcisnąć przycisk "Góra", przytrzymując go do momentu, aż napędzany produkt się poruszy. Natychmiast zwolnić przycisk.
- 3) Powtórzyć czynności następnego etapu kolejno 2 razy:
  - Wcisnąć przycisk "Dół", przytrzymując go do momentu, aż napędzany produkt się poruszy. Natychmiast zwolnić przycisk.
- 4) Ponownie wcisnąć przycisk "Dół" i przytrzymać do momentu, aż napędzany produkt wykona 2 ruchy następujące kolejno po sobie, w tym samym kierunku.

Początkowa konfiguracja napędu została przywrócona.



### 2.4.2.2. Przy pomocy przewodu regulacyjnego do elektronicznego napędu przewodowego

- Wcisnąć równocześnie przycisk "Góra" i przycisk "Dół" przewodu regulacyjnego i przytrzymać do momentu, aż napędzany produkt wykona pierwszy, a następnie drugi ruch w jednym kierunku i z powrotem. Początkowa konfiguracja napędu została przywrócona.



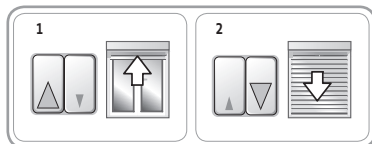
## 3. UŻYTKOWANIE I KONSERWACJA

ⓘ Ten napęd nie wymaga czynności konserwacyjnych.

### 3.1. KORZYSTANIE Z PUNKTU STEROWANIA

1) Nacisnąć przycisk **Góra**:

- Napędzany produkt zostaje podniesiony i zatrzymuje się w górnym położeniu krańcowym, bez konieczności wykonywania regulacji.



2) Wcisnąć przycisk **Dół**:

- Napędzany produkt zostaje opuszczony i zatrzymuje się w dolnym położeniu krańcowym, bez konieczności wykonywania regulacji.

### 3.2. KORZYSTANIE Z KORBY DO AWARYJNEGO MANUALNEGO STEROWANIA

#### Ważne

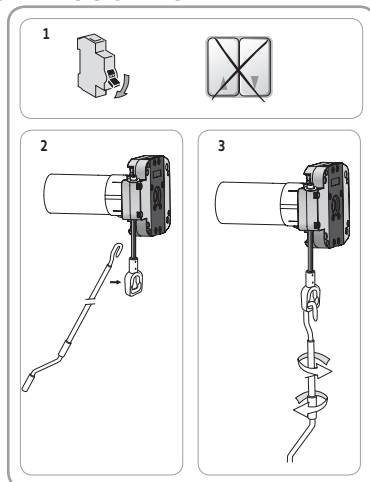
- Gdy napęd jest wbudowany w roletę, może być uruchomiony przy pomocy korby tylko w wyjątkowych przypadkach (na przykład awaria zasilania).
- Nigdy nie należy sterować napędzanym produktem za pomocą punktu sterowania podczas używania korby do awaryjnego manualnego sterowania.

3) Wyłączyć zasilanie sieciowe.

4) Wsunąć hak korby do awaryjnego manualnego sterowania Somfy do ucha z trzpieniem.

ⓘ Sprawdzić najpierw kierunek obrotu korby do awaryjnego manualnego sterowania, obracając ją nieznacznie, po czym wykonać oznaczenie na korbie wskazujące kierunek obrotu w celu otwarcia rolety.

5) Obracać korbą w celu podniesienia lub opuszczenia napędzanego produktu.

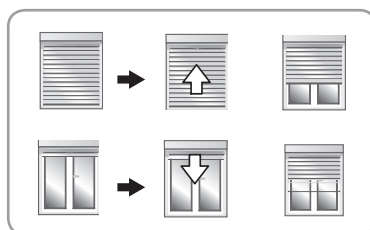


### Procedura, jaką należy zastosować po użyciu korby do awaryjnego manualnego sterowania

#### Ważne

Przed ponownym użyciem punktu sterowania napędzanym produktem, należy sprawdzić, czy produkt ten nie jest ustawiony w pobliżu swojego położenia krańcowego.

Jeżeli napędzany produkt znajduje się w odległości mniejszej niż 20 cm od swojego dolnego lub górnego położenia krańcowego, przesunąć napędzany produkt w górę lub w dół przy pomocy korby i odsunąć go o co najmniej 20 cm od położenia krańcowego.



### 3.3. WSKAZÓWKI I PORADY DOTYCZĄCE UŻYTKOWANIA

#### 3.3.1. Pytania dotyczące napędu ILMO2 50 CSI WT?

Spostrzeżenia	Możliwe przyczyny	Rozwiązania
Napędzany produkt nie działa.	Napęd jest w trybie zabezpieczenia termicznego.	Poczekać, aż napęd ostygnie.
	Napęd jest w trybie zabezpieczenia przed zamarzaniem.	Poczekać, aż temperatura osiągnie poziom umożliwiający ponowny ruch napędzanego produktu.

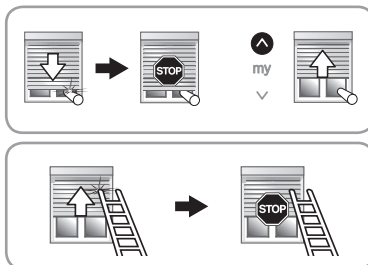
Jeśli napędzany produkt nadal nie działa, należy skontaktować się ze specjalistą z zakresu urządzeń mechanicznych i automatyki w budynkach mieszkalnych.



### 3.3.2. Wykrywanie przeszkód

Funkcja automatycznego wykrywania przeszkód zapewnia ochronę panczerza produktu napędzanego i umożliwia usunięcie przeszkód:

- Jeżeli pancierz napędzanego produktu napotka przeszkodę podczas opuszczania, napędzany produkt zatrzyma się automatycznie.
  - Wcisnąć przycisk Góra, aby odblokować napędzany produkt.
- Jeżeli pancierz rolety napotka przeszkodę podczas ruchu w górę, napędzany produkt zatrzyma się automatycznie.
  - Wcisnąć przycisk Dół, aby odblokować napędzany produkt.



### 3.3.3. Zabezpieczenie przed zamarzaniem

Jeżeli napęd wykryje opór, nie włącza się, aby zapewnić ochronę panczerza napędzanego produktu:

Napędzany produkt pozostaje w początkowym położeniu.

- ⓘ *Automatyczne zabezpieczenie na wypadek przymarzania zapobiega uszkodzeniu rolety, gdy ostatnia lamela rolety przymarznie do parapetu. Jeśli pancierz rolety jest (całkowicie) zamarznięty w prowadnicach lub listwy są między nimi zamarznięte na stałe, działanie zabezpieczenia przed przymarznięciem może być jednak ograniczone. Dlatego w takim wypadku nie można całkowicie wykluczyć uszkodzenia panczerza rolety. Takie zamarznięcie rolety zdarza się bardzo rzadko. W takim przypadku nie używać napędzanego produktu, dopóki lód nie zostanie usunięty.*

## 4. DANE TECHNICZNE

Zasilanie	230 V ~ 50 Hz
Temperatura użytkowania	od -20°C do +60°C
Stopień ochrony	IP44
Klasa ochronności	Klasa I

W celu uzyskania dodatkowych informacji na temat danych technicznych tego napędu, prosimy o kontakt z przedstawicielem Somfy.



Dbamy o środowisko. Nie wolno wyrzucać urządzenia razem z odpadami gospodarstwa domowego. Należy przekazać je do specjalnego punktu zbiórki odpadów w celu wtórnego przetworzenia.



Firma SOMFY ACTIVITES SA, F-74300 CLUSES, jako producent wyrobu, oświadcza niniejszym, że napęd opisany w tej instrukcji, przystosowany zgodnie z oznaczeniem do zasilania napięciem 230 V~50 Hz i użytkowany w sposób w niej określony, jest zgodny z podstawowymi wymogami stosownych Dyrektyw europejskich, w szczególności z Dyrektywą maszynową **2006/42/WE** oraz Dyrektywą radiową **RED 2014/53/UE**.

Pełny tekst deklaracji zgodności WE jest dostępny pod adresem internetowym [www.somfy.com/ce](http://www.somfy.com/ce).  
Antoine Crézé, manager ds. homologacji, działając w imieniu Dyrektora zakładu, Cluses, 12/2018.

**SOMFY ACTIVITÉS SA**

50 avenue du Nouveau Monde  
F-74300 Cluses

[www.somfy.com](http://www.somfy.com)

**somfy**<sup>®</sup>



5155206A

SOMFY ACTIVITÉS SA, Société Anonyme, capital 35.000.000 Euros, RCS Annecy, 303.970.230 - 03/2020

Images not contractually binding