



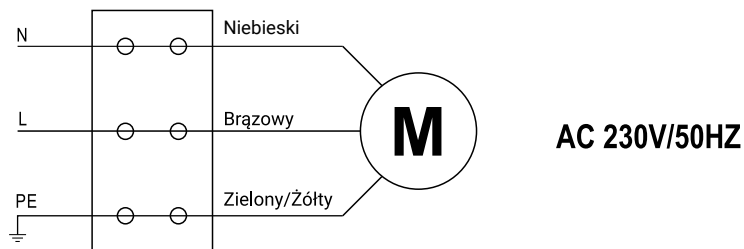
Modele: TM35EW-10/17  
TM45EW-20/15



## Specyfikacja

	Rodzaj napędu	
	TM35EW-10/17	TM45EW-20/15
ZASILANIE	230VAC / 50Hz	230VAC / 50Hz
POBÓR MOCY	139 W	153 W
MAKS. CZAS PRACY CIĄGŁEJ	4 min	4 min
STOPIEŃ OCHRONY	IP 44	IP 44
KRAŃCÓWKI	elektroniczne	elektroniczne
MOC	10 Nm	20 Nm
PRĘDKOŚĆ OBROTOWA	17 obr. / min.	15 obr. / min.
CZĘSTOTLIWOŚĆ PILOTA	433,92 MHz	433,92 MHz

## Podłączenie siłownika



AC 230V/50HZ

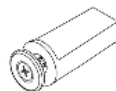
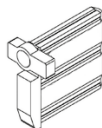


**i** Siłownik, którego dotyczy niniejsza instrukcja, jest urządzeniem elektrycznym przeznaczonym do montażu wyłącznie przez osoby uprawnione (posiadające uprawnienia SEP do 1kV).

**IP44** Deklarowana klasa szczelności IP44 nie pozwala na montaż siłownika w sposób, który będzie narażał go na bezpośrednie działanie warunków atmosferycznych. Montaż powinien odbyć się w miejscu suchym (np. wewnątrz skrzynki rolety zewnętrznej).

**!** Zaleca się, aby każdy siłownik posiadał osobny obwód zasilający wyprowadzony z rozdzielni elektrycznej i zabezpieczony bezpiecznikiem o działaniu szybkim, co pozwoli na ochronę przed skutkami nadmiernego natężenia prądu w czasie i jednocześnie uszkodzeniami urządzeń.

W celu prawidłowego funkcjonowania rolety, wymagane jest zastosowanie wieszaków blokujących, a także zatyczek lub buforów w listwy dolnej.

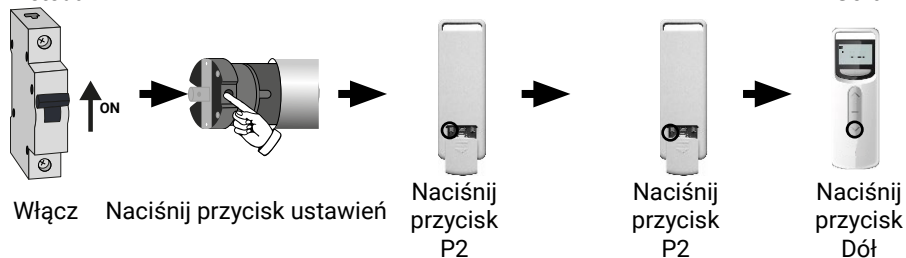


## Parowanie silnika oraz pilota

### Metoda 1



### Metoda 2

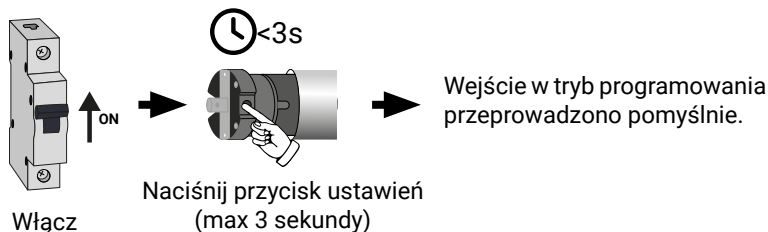


Silnik oraz pilot zostały sparowane pomyślnie.

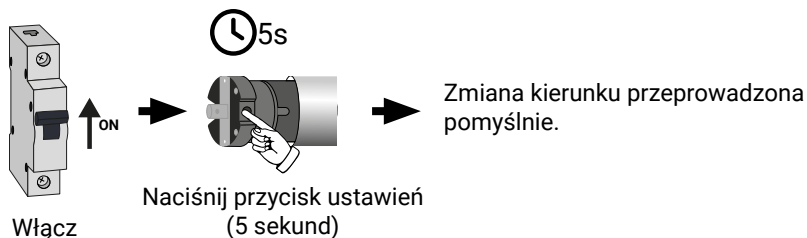
Jeśli chcemy wykonać zmianę kierunku pracy silnika, należy ponownie wykonać konfigurację inną metodą (metoda 1 lub metoda 2) lub przytrzymać przycisk ustawień, aż silnik wyemituje sygnał dźwiękowy.

## Funkcje przycisku ustawień

### Wejście w tryb Programowania pozycji krańcowych

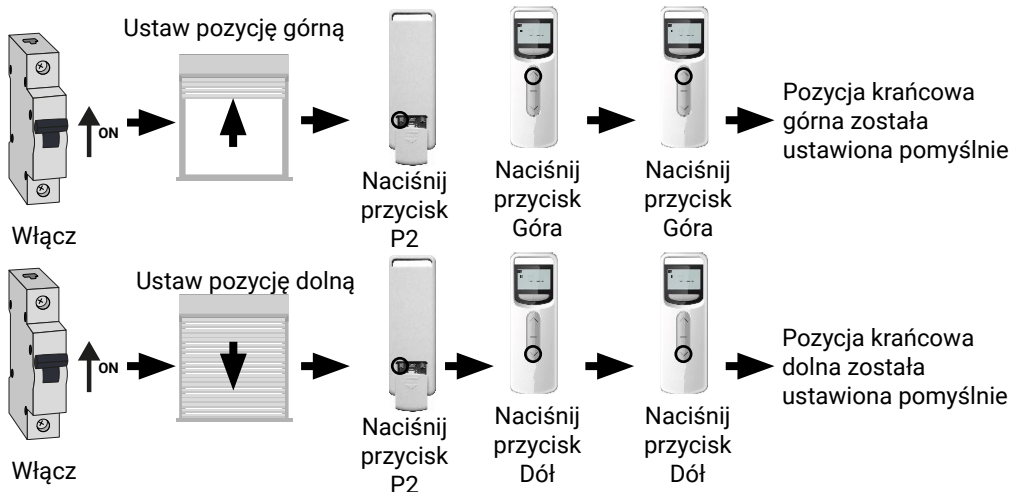


### Zmiana kierunku pracy silnika



## Ustawienie pozycji krańcowych

### Manualne ustawianie pozycji krańcowych



## Ustawienie ulubionej pozycji

### Ustawienie ulubionej pozycji

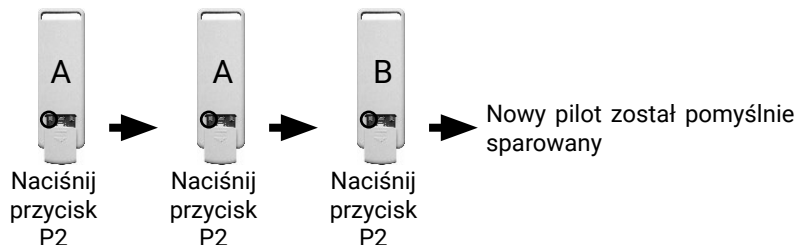


### Usunięcie ulubionej pozycji

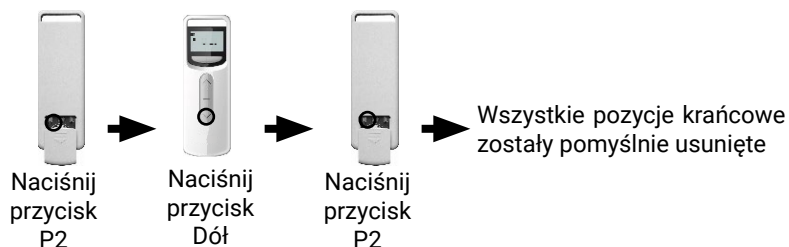


## Dodanie kolejnego pilota

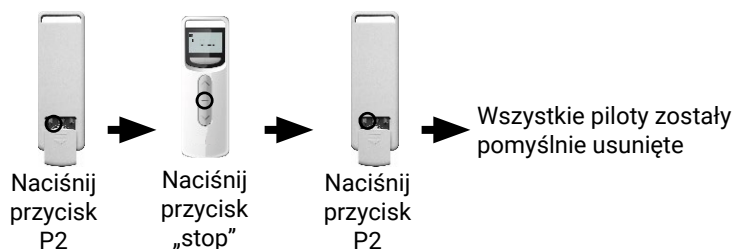
„A” oznacza pilot pomyślnie sparowany z silnikiem, „B” to nowy pilot



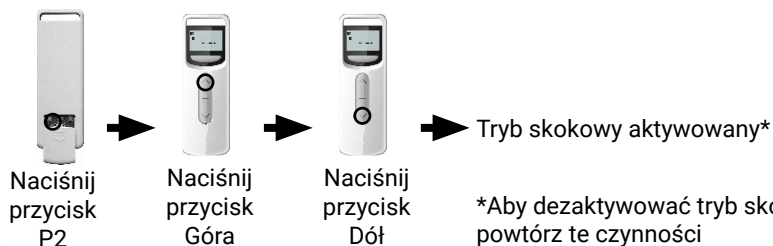
## Usunięcie pozycji krańcowych



## Skasowanie wszystkich pilotów



## Ustawienie trybu skokowego



## Przygotowanie do obsługi zdalnej

1. **Włącz WIFI oraz Bluetooth.** (informacje znajdziesz w instrukcji telefonu oraz rutera)
2. **Zainstaluj aplikację.**



Smart Life - Smart Living

Znajdź aplikację Smart Life w Google Play lub Apple Store oraz zarejestruj nowe konto.

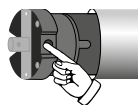


Google Play



App Store

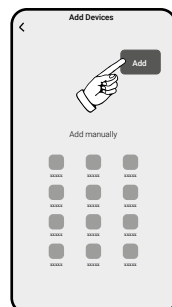
## Procedura konfiguracji silnika.



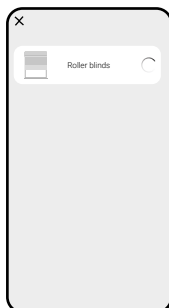
Naciśnij szybko i w krótkim czasie przycisk ustawień 3 razy.



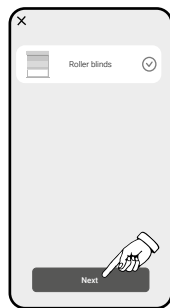
Otwórz aplikację SMARTLIFE, a następnie naciśnij przycisk „Dodaj urządzenie”.



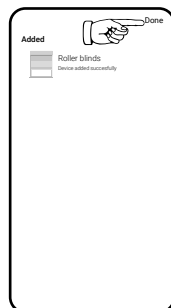
Automatycznie pojawi się silnik, który wymaga konfiguracji, naciśnij „Dodaj”



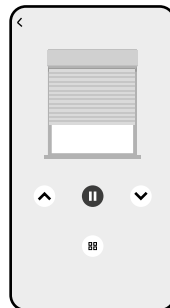
Poczekaj cierpliwie na konfigurację silnika.



Naciśnij „Dalej”

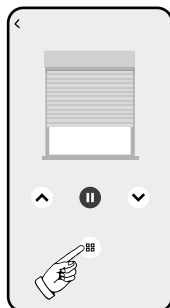


Naciśnij „Gotowe”

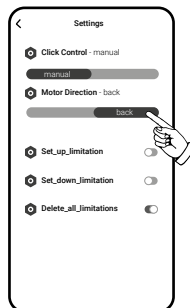


Połączenie urządzenia powiodło się.

## Zmiana kierunku rolety za pomocą aplikacji.



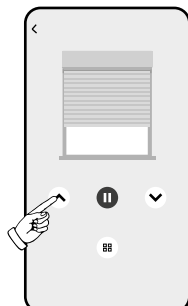
Naciśnij przycisk „Ustawienia”



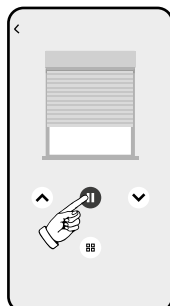
Naciśnij przycisk „Wstecz”, silnik wyemituje trzy sygnały dźwiękowe i obróci się zgodnie z ruchem wskazówek zegara lub przeciwnie do ruchu wskazówek zegara.

## Ustawienia pozycji krańcowych rolety za pomocą aplikacji.

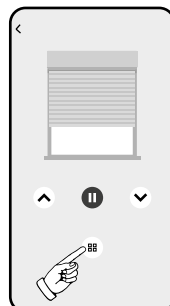
Górna pozycja.



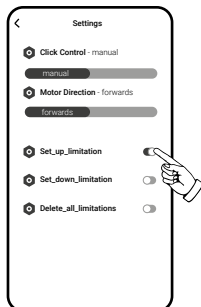
Naciśnij „Otwórz”, roleta zacznie się otwierać.



Naciśnij „Stop”, jeśli osiągniesz odpowiednią pozycję.



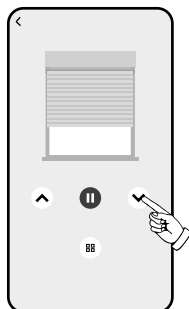
Naciśnij „Ustawienia”



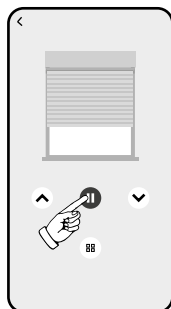
Naciśnij „Set\_up\_limation”, silnik wyemituje trzy sygnały dźwiękowe i obróci się raz zgodnie z ruchem wskazówek zegara i raz przeciwnie do ruchu wskazówek zegara.

## Ustawienia pozycji krańcowych rolety za pomocą aplikacji.

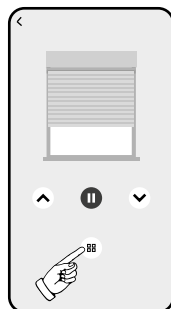
### Dolna pozycja



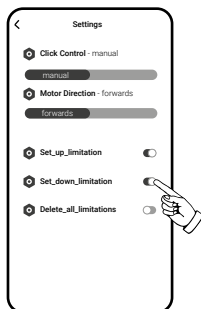
Naciśnij „Zamknij”, roleta zacznie się otwierać.



Naciśnij „Stop”, jeśli osiągniesz odpowiednią pozycję.

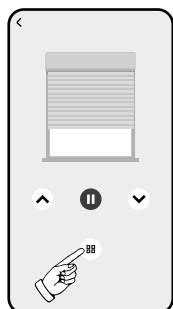


Naciśnij „Ustawienia”

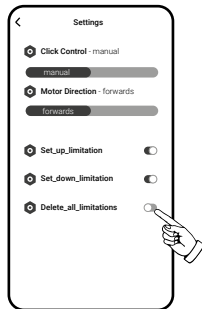


Naciśnij „Set\_down\_limitation”, silnik wyemituje trzy sygnały dźwiękowe i obróci się raz zgodnie z ruchem wskazówek zegara i raz przeciwnie do ruchu wskazówek zegara.

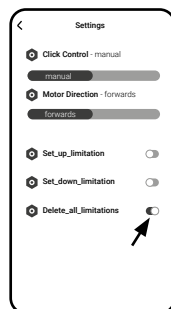
### Usunięcie pozycji krańcowych rolety za pomocą aplikacji.



Naciśnij „Ustawienia”



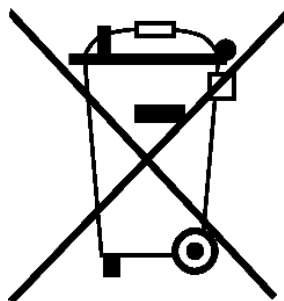
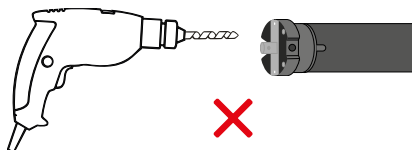
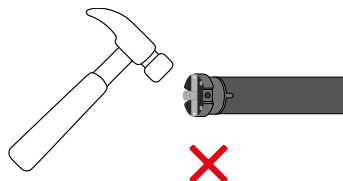
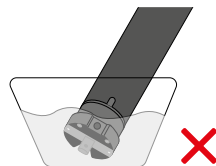
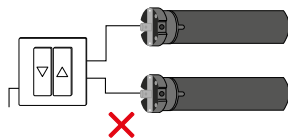
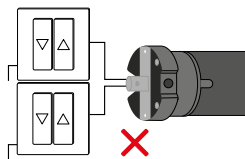
Naciśnij pięć razy „Delete\_all\_limitation”, silnik wyemituje trzy sygnały dźwiękowe i obróci się raz zgodnie z ruchem wskazówek zegara i raz przeciwnie do ruchu wskazówek zegara.



Po usunięciu pozycji krańcowych, „Delete\_all\_limitation” będzie zaznaczone



## Niedozwolone czynności oraz zakaz wyrzucania



Zgodnie z przepisami Dyrektywy Parlamentu Europejskiego i Rady 2012/19/UE z dnia 4 lipca 2012 r. w sprawie zużytego sprzętu elektrycznego i elektronicznego (WEEE) zabronione jest umieszczanie łącznie z innymi odpadami zużytego sprzętu oznakowanego symbolem przekreślonego kosza. Obowiązkiem użytkownika jest przekazanie zużytego sprzętu do wyznaczonego punktu zbiórki w celu właściwego jego przetworzenia. Oznakowanie oznacza jednocześnie, że sprzęt został wprowadzony do obrotu po dniu 13 sierpnia 2005 r. Powyższe obowiązki prawne zostały wprowadzone w celu ograniczenia ilości odpadów powstałych ze zużytego sprzętu elektrycznego i elektronicznego oraz zapewnienia odpowiedniego poziomu zbierania, odzysku i recyklingu. W sprzęcie nie znajdują się składniki niebezpieczne, które mają szczególnie negatywny wpływ na środowisko i zdrowie ludzi.