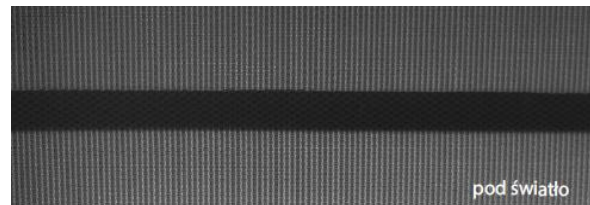
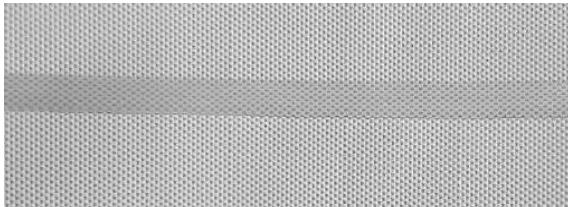


CARACTÉRISTIQUES DE PRODUCTION DES ROULEAUX DE TAMIS

1. SIÈGE

Si la largeur et la hauteur du store avec le tissu sélectionné dépassent la largeur de la poutre, le tissu doit être soudé.

L'assemblage des tissus se fait sous l'influence d'une température appropriée, ce qui entraîne un marquage clair de la zone de scellage. Le double pliage du tissu contribue à une transmission inégale de la lumière au niveau de la couture du tissu. Cet effet est plus marqué pour les tissus dont le facteur d'ouverture est plus élevé (5 % ou 10 %). La soudure est normalement effectuée horizontalement, dans la partie supérieure du store.



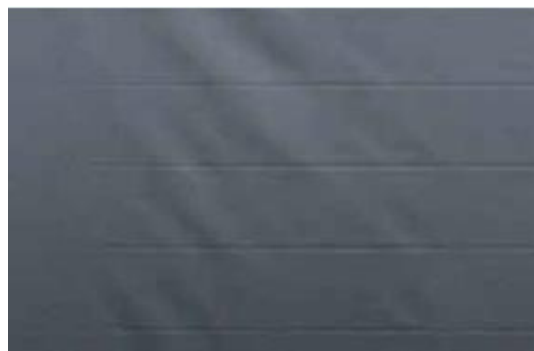
2. FERMETURE ÉCLAIR

Lors de l'assemblage d'une fermeture ZIP, il est nécessaire de souder des structures de différents matériaux (gaine et fermeture éclair), ce qui peut provoquer des vagues de matière. Ce phénomène est visible au sein du leadership (au niveau du leadership). Cet effet peut augmenter à basse température et lorsque le système de volet roulant est enroulé pendant une période prolongée.



3. CONNEXION DU MATÉRIEL AU TUBE D'ENROULEMENT

Des plis horizontaux peuvent apparaître sur la housse, là où le tissu est relié à l'arbre d'enroulement. Il peut arriver que la flexion de l'arbre d'enroulement fasse enrouler les matériaux dans sa partie centrale. Ceci n'est qu'un effet visuel et n'a aucune influence sur le fonctionnement du volet roulant.



CARACTÉRISTIQUES DE PRODUCTION DES ROULEAUX DE TAMIS

4. PLIER LE MATÉRIEL EN FORME DE LA LETTRE « V »

Au fur et à mesure que la doublure est enroulée et déroulée, elle subit un processus (notamment au niveau des joints et des coutures) qui crée des plis en « V ». Pour réduire la visibilité du pli supérieur, arrêtez la bande inférieure de tissu déroulé à 2-3 mm de l'extrémité du guide.



5. DILATATION THERMIQUE

Les matériaux contenant du PVC peuvent réagir aux différences de température. Cela peut entraîner divers degrés de contrainte dans le revêtement.

6. COULEURS DE TISSU

Les tissus issus de différents lots de production peuvent différer en termes de couleur et, dans le cas de tissus de couleurs métallisées, en termes de degré de métallisation du matériau.

7. VOLET DE PROTECTION POUR MONTAGE SUR PERGOLA OU FAÇADE

Si le store enrouleur moustiquaire est monté sur une pergola ou sur une façade (sur un mur), le produit perd sa résistance au vent

145 kilomètres par heure. En cas de vent, vous devez toujours rétracter le volet roulant ou équiper le produit d'un capteur météo automatique (capteur de vent).

Toutes les caractéristiques du produit mentionnées ci-dessus ne constituent pas un motif/objet de réclamation.